
جمهورية مصر العربية



وزارة التخطيط

تقرير متابعة
التنمية الاقتصادية والاجتماعية
لعام (٢٠٠٢/٢٠٠١)

المحتويات

صفحة		
٦		<u>مقدمة :</u>
٧	تطور الاقتصاد القومي :	موجز :
٩	<u>التنمية الاقتصادية :</u>	<u>القسم الأول :</u>
١٠	أولاً: الإنتاج والنتج	
١١	ثانياً: الاستثمار و الادخار	
١٤	ثالثاً: الاستهلاك النهائي	
١٥	رابعاً: العمالة والتوظيف والإنتاجية	
١٨	<u>أدوار شركاء التنمية :</u>	<u>القسم الثاني:</u>
١٩	أولاً: الحكومة والهيئات الاقتصادية وقطاع الأعمال العام	
٢١	ثانياً: القطاع الخاص	
٢٤	التعامل مع العالم الخارجي	<u>القسم الثالث:</u>
٢٨	<u>السياسة النقدية و السياسة المالية</u>	<u>القسم الرابع:</u>
٢٩	أولاً: السياسة النقدية والائتمانية	
٣٢	ثانياً: السياسة المالية والموازنة العامة للدولة	
٣٥	التنمية القطاعية	<u>القسم الخامس:</u>
٣٦	قطاع الزراعة والرى واستصلاح الأراضي	
٣٧	قطاع الصناعة والتعدين	
٣٩	قطاع البترول ومنتجاته	
٤٠	قطاع الكهرباء	
٤١	قطاع التشييد والبناء	
٤٢	قطاع النقل والاتصالات وقناة السويس	
٤٣	قطاع التجارة والمال والتأمين	
٤٤	قطاع السياحة	
٤٤	قطاع الإسكان	
٤٨	التنمية البشرية :	<u>القسم السادس:</u>
٤٩	قطاعات الخدمات التعليمية والصحية والأخرى	
٥٠	قطاع المرافق العامة	
٥٣	<u>التنمية المكانية :</u>	<u>القسم السابع:</u>
٦٥		<u>الملاحق :</u>

تقديم

تمثل متابعة الأداء الإقتصادي والإجتماعى إحدى الركائز الأساسية فى العملية التخطيطية لما لها من أهمية فى إستيعاب التطورات والتغيرات الجارية على ساحة الإقتصاد العالى ، وما يترتب عليها من تأثيرات على أوضاع التنمية فى مصر .

ونظرا لما يمر به العالم الآن من تغيرات إقتصادية متلاحقة ، فقد وجدنا أنه من الضرورى قياس أثر تلك التغيرات على الإقتصاد المصرى للوقوف على نقاط القوة والضعف وتهيئة المناخ الإقتصادى للتعامل معها بما يحقق الأهداف الإقتصادية ودفع عجلة التنمية للإنتلاق محققة تنمية حقيقية للمجتمع .

ومن هذا المنطلق تأتى متابعة الأداء الإقتصادى والإجتماعى لعام ٢٠٠٢/٢٠٠١ خاصة وأن هذا العام هو الأخير للخطة الخمسية الرابعة والمتمة لعشرين عاما متصلة من التخطيط بعيد المدى والتي واكبت بداية قيادة الرئيس محمد حسنى مبارك لمسيرة العمل الوطنى المصرى ، وسنة الأساس للخطة الخمسية الخامسة ٢٠٠٢ - ٢٠٠٧ باعتبارها أولى حلقات منظومة التخطيط للعشرين عاما القادمة ، والتي يتم فيها الإتجاه نحو التخطيط بالمشاركة لتفعيل العملية التخطيطية وضمان تحديد أدوار واضحة ومحددة لشركاء التنمية.

وتأمل وزارة التخطيط بمعاودة إصدار ونشر تقارير المتابعة الدورية عن الأداء الإقتصادى والإجتماعى إبتداء من تقرير المتابعة لعام ٢٠٠٢/٢٠٠١ (العام الخامس من الخطة الخمسية الرابعة) أن يحقق الفائدة المرجوة منه .

ولا يفوتنى أن أتوجه بالشكر والتقدير لكل الجهات الحكومية وغير الحكومية على معاونتهم الصادقة التى يبذلونها لإمدادنا بالمعلومات والبيانات التى ساعدت فى إعداد هذا التقرير ٠٠ ويسعدنى تلقى أية إقتراحات وملاحظات لتطوير هذا التقرير بما يدعم جهود التنمية للوصول الى تحقيق نهضة مصرنا الغالية .

وزير التخطيط

(دكتور / عثمان محمد عثمان)

أهم مؤشرات الأداء الاقتصادي

بلغ الناتج المحلي الإجمالي في ٢٠٠٢/٢٠٠١ ما قيمته ٢٨١,٧ مليار جنيهه بالأسعار الجارية ، كما تقدر قيمته بالأسعار الثابتة بما يقرب من ٣٣٠ مليار جنيهه ، محققاً معدل نمو سنوي حقيقي ٣,٢٪ ، وهو يقل قليلاً عن المعدل الذي تحقق في العام السابق والذي بلغ ٣,٤٪ . وكان الهدف الأصلي للخطة أن يصل معدل النمو إلى حوالي ٥,٠٪ ، ولكن استمرار حالة الركود في النشاط الاقتصادي التي زادت من أثارها أحداث سبتمبر ٢٠٠١ حالت دون تحقيق زيادة الناتج المحلي بالمعدل المستهدف . وان كان هذا المعدل أعلى مما تم تقديره لانعكاسات أحداث سبتمبر على الاقتصاد المصري ، فقد كان مقدرًا أن ينخفض معدل النمو الاقتصادي إلى حوالي ٢ - ٢,٥٪ .

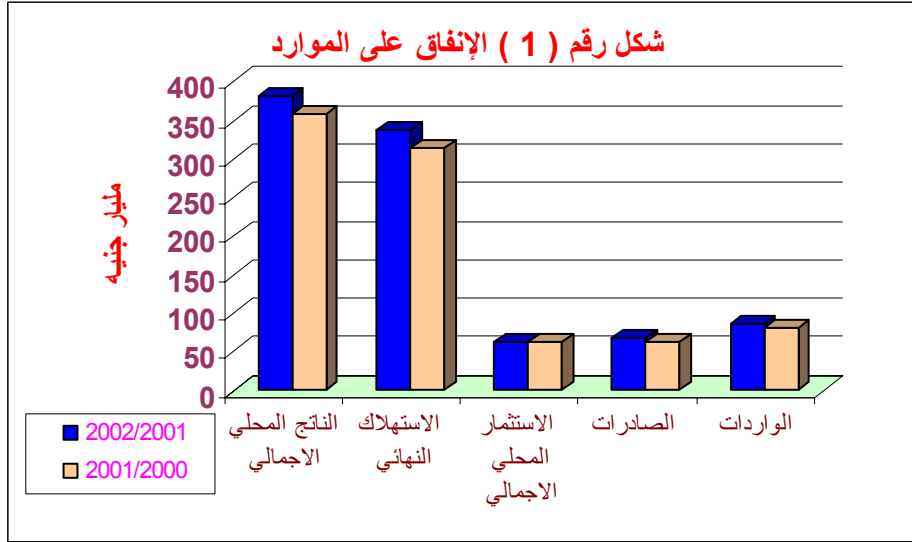
فيما يتعلق باستخدامات الموارد ، فإن أهم هذه الاستخدامات يتمثل في الاستهلاك النهائي، و قد بلغت قيمته ٣٣٠,٧ مليار جنيهه بنسبة ٨٦,٦٪ من الناتج المحلي الإجمالي بسعر السوق . ويقدر الاستهلاك العائلي بحوالي ٢٨٥,٥ مليار جنيهه بنسبة ٧٤,٨٪ من الناتج ، في حين بلغت قيمة الاستهلاك الحكومي ٤٥,٢ مليار جنيهه بنسبة ١١,٨٪ من الناتج المحلي . ومن ثم فإن الادخار المحلي بلغ ١٣,٤٪ من الناتج المحلي .

وقد انخفض معدل الاستثمار المحلي الإجمالي من ١٨,٣٪ إلى ما يقرب من ١٨,١٪ فيما بين العامين . ويعكس ذلك وجود فجوة في الموارد المحلية (تمثل الفرق بين معدل الادخار ومعدل الاستثمار) تقدر ب ٤,٧٪ من الناتج المحلي الإجمالي ، وهي لا تختلف كثيراً عما كانت عليه في ٢٠٠١/٢٠٠٠ . وقد تم سداد النسبة الأكبر من هذه الفجوة من خلال صافي دخول العوامل من العالم الخارجي (تحويلات المصريين العاملين في الخارج وعوائد الاستثمار) .

وشكلت تجارة مصر الخارجية حوالي ٤٠٪ من الناتج المحلي الإجمالي ، وهو ما يشير إلى أن الإنتاج للسوق المحلية مازال يمثل المصدر الأساسي المؤثر على إجمالي الطلب الفعال . إذ وصلت قيمة الواردات إلى نحو ٨٦,٢ مليار جنيهه مقابل ٦٨ مليار جنيهه للصادرات . وبذلك بلغ رصيد ميزان السلع و الخدمات ١٨,٢ مليار جنيهه في عام المتابعة مقارنة بـ ١٧,٤ مليار جنيهه في ٢٠٠١/٢٠٠٠ . وبالتالي ثبات هذا الصافي كنسبة من الناتج المحلي عند حوالي ٥,٠٪ في العامين .

ووصل عدد المشتغلين إلى نحو ١٨ مليون مشتغل تتضمن ٥٥٠ ألف فرصة عمل جديدة ونظراً لزيادة قوة العمل بنسبة أكبر فقد زاد معدل البطالة إلى نحو ٩,٥٪ من قوة العمل .

واصلت النفقات العامة زيادتها لمواجهة متطلبات وأعباء أهداف التنمية الاقتصادية والاجتماعية . وبلغ إجمالي الاستخدامات فى الموازنة العامة حوالى ١٣٢ مليار جنيه بنسبة ٣٤,٥ ٪ من الناتج المحلى الإجمالى وفى ظل عدم مواكبة الإيرادات للزيادة فى الإنفاق العام فقد زاد العجز الصافى فى الموازنة العامة الى حوالى ٢٧ مليار جنيه .



القسم الأول

التنمية الاقتصادية

التنمية الاقتصادية

أولاً: الإنتاج والناتج:

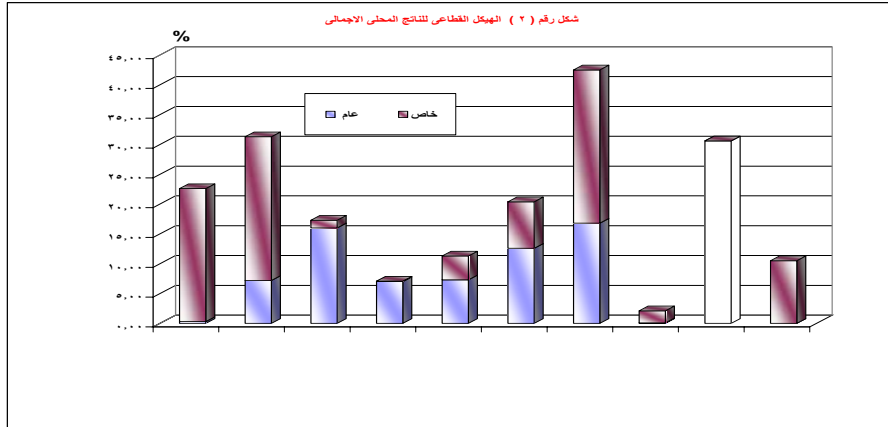
توضح نتائج المتابعة أن الإنتاج المحلي الإجمالي بالأسعار الجارية (بتكلفة عوامل الإنتاج) بلغ نحو ٥٩٢,٨ مليار جنيه محققاً معدل نمو حقيقي ٢,٨٪.

فيما يتعلق بالهيكل القطاعي للإنتاج نجد أن أكثر القطاعات مساهمة في الإنتاج المحلي الإجمالي على المستوى الكلي هو قطاع الصناعة بنصيب ٣٠,٩٪، يليه قطاع التجارة بنصيب ١٣,٨٪. ويأتي في المركز الثالث إسهام قطاع الزراعة بنسبة ١٣٪ من إجمالي الإنتاج المحلي الإجمالي ثم كل من قطاع التشييد وقطاع الخدمات الحكومية بنسبة ٦,٦٪ لكل منهما. والملاحظ هنا هو عدم تغير الأهمية النسبية للقطاعات المذكورة لإسهامها في إجمالي الإنتاج عما تحقق خلال العام الرابع من الخطة الخمسية الرابعة ٢٠٠١/٢٠٠٠.

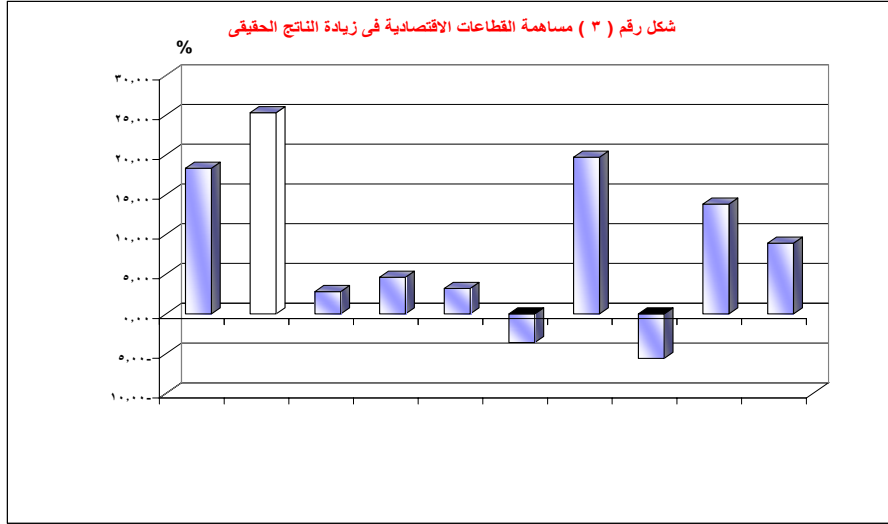
بلغ الناتج المحلي الإجمالي بالأسعار الجارية (بتكلفة عوامل الإنتاج) نحو ٣٥٤,٥ مليار جنيه وحوالي ٣٨١,٧ مليار جنيه بأسعار السوق. وباستبعاد الزيادة في الأسعار فقد حقق الناتج المحلي معدل نمو حقيقي يبلغ ٣,٢٪. وبلغت نسبة الناتج إلى الإنتاج ٥٩,٨٪ بارتفاع عن العام السابق حيث بلغت ٥٩٪. وتبلغ هذه النسبة أقصاها في قطاع الزراعة حيث ترتفع إلى ٧٦٪ من الإنتاج الزراعي لدى القطاع الخاص، وتتقارب النسب بين القطاع العام والخاص في القطاعات الأخرى حيث يمثل الناتج حوالي ثلث إنتاج الصناعة، وتتزايد النسبة في قطاعات الخدمات فيما بين ٧٠٪ و ٩٥٪.

ويوضح الهيكل القطاعي للناتج المحلي الإجمالي في عام ٢٠٠٢/٢٠٠١ أن قطاع الصناعة يساهم بجوالي ١٩,٥٪ من الناتج، بينما ٣٣٪ من الناتج يتحقق في قطاع التجارة والمال والتأمين، و ٣٠,١٦٪ في قطاع الزراعة.

وهذا يعنى أن أكثر من نصف الناتج المحلي الإجمالي يتم تحقيقه في هذه القطاعات الاقتصادية الثلاثة.



كما توضح متابعة إسهام القطاعات المختلفة في زيادة الناتج المحلي الإجمالي إنها تتسق والهيكل القطاعي للناتج ، حيث ساهمت الصناعة بحوالي ٢٥,٣ ٪ من الزيادة الحقيقية في الناتج ، كذلك ساهم قطاع التجارة والمال والتأمين بنسبة ٢٠ ٪ تقريبا، أما الزراعة فساهمت بحوالي ١٨,٣ ٪ .



وتوضح المتابعة أيضا أن القطاع الخاص ساهم بحوالي ٩٠ ٪ من إجمالي الزيادة في الناتج المحلي وتركز معظمها في الصناعة التي ظلت أكثر القطاعات إسهاما في زيادة الناتج حيث ساهمت وحدها بنحو ٣٧ ٪ من إجمالي الزيادة في الناتج للقطاع الخاص . كما شهد قطاع البترول ومنتجاته زيادة مساهمة القطاع الخاص بدرجة ملموسة ، إذ زاد الإنتاج والناتج (بالأسعار الثابتة) بمعدل ١٢,٥ ٪ و ٨,٩ ٪ على التوالي .

ثانياً : الاستثمار والادخار :

بلغ التكوين الرأسمالي خلال عام ٢٠٠٢/٢٠٠١ نحو ٦١,٦ مليار جنيه منها ٥٩,٩ مليار جنيه تكوين رأس المال الثابت ونحو ١,٧ مليار جنيه قيمة التغير في المخزون . وإذا ما أضيفت قيمة الأرض والإنفاق الاستثماري وتبلغ نحو ٧,٦ مليار جنيه إلي تكوين رأس المال الثابت تصل إجمالي الاستثمارات المنفذة إلي نحو ٦٧,٥ مليار جنيه تمثل ٧٤,١ ٪ من المستهدف البالغ ٩١,١ مليار جنيه ، منها ٢٧,٣ مليار جنيه استثمارات عامة بنسبة تنفيذ ٨٣,٣ ٪ من العتمد . كما نفذ القطاع الخاص استثمارات بلغت ٤٠,٢ مليار جنيه تمثل ٦٠ ٪ من إجمالي الاستثمارات . وبإضافة التغير في المخزون تبلغ جملة الإنفاق على الاستثمار ٦٩,٢ مليار جنيه . كما يظهر من الجدول رقم (١)

جدول رقم (١)
الاستثمارات المنفذة والتكوين الرأسمالي

(بالليار جنيه)

٢٠٠٢/٢٠٠١		٢٠٠١/٢٠٠٠		البيان
كلى	جزئي	كلى	جزئي	
٦٧,٥		٦٣,٦		الاستثمارات المنفذة
	٤٠,٢		٣٩,٨	قطاع خاص
	٤,٥		٣,٦	أعمال عام
	٢٢,٨		٢٠,٢	حكومة وهيئات اقتصادية
٧,٦		٤,٤		الأرض والإنفاق الاستثماري
	٤,٥		٢,٨	قطاع خاص
	٠,٥		٠,٦	أعمال عام
	٢,٦		١,٠	حكومة وهيئات اقتصادية
٥٩,٩		٥٩,٢		إجمالي تكوين رأس المال الثابت
	٣٥,٧		٣٦,٠	قطاع خاص
	٤,٠		٤,٠	أعمال عام
	٢٠,٢		١٩,٢	حكومة وهيئات اقتصادية
١,٧		١,٩		+ التغير فى المخزون
	١,٠		١,١	قطاع خاص
	٠,٧		٠,٨	أعمال عام
	-		-	حكومة وهيئات اقتصادية
٦٩,٢		٦٥,٥		الإنفاق على الاستثمار

يوضح الهيكل النسبي لتوزيع الاستثمارات على القطاعات الاقتصادية استحواذ قطاع النقل والاتصالات وقناة السويس على الترتيب الأول بقيمة بلغت ١١,٥ مليار جنيه ونسبة ١٧,١% من إجمالي الاستثمارات المنفذة على المستوى الكلى، و يساهم القطاع الخاص بنسبة ٤٣% من الاستثمارات فى هذا القطاع. كذلك يتبين من نتائج التابعة أنه بعد أن كان قطاع الزراعة والرى يحتل المركز الرابع من حيث حجم الاستثمارات بقيمة ٨,٢ مليار جنيه فى عام ٢٠٠١/٢٠٠٠ ونسبة ١٢,٩% من إجمالي الاستثمارات، تقدم ترتيبه إلى المركز الثانى فى عام ٢٠٠٢/٢٠٠١ بإجمالي استثمارات بلغت ٩,١ مليار جنيه تمثل ١٣,٥% من إجمالي الاستثمارات . كان نصيب القطاع الخاص منها ٦٤,١% ، ويرجع ذلك الى إستثمارات المشروعات القومية الكبرى . مثل مشروعى تنمية جنوب الوادى توشكى فقد تم تنفيذ نحو مليار جنيه وتنمية شمال سيناء فى مساحة ٤٠٠ ألف فدان بنحو ٣٠٠ مليون جنيه .

كما يلاحظ تراجع ترتيب قطاع الصناعة من حيث نصيبها فى جملة الاستثمارات المنفذة من المركز الثانى فى العام الماضى ٢٠٠١/٢٠٠٠ بنسبة ١٤,١% وبقيمة ٩ مليار جنيه تقريبا، إلى المركز

الرابع فى عام المتابعة بنسبة ١٣,٤% من إجمالي الاستثمارات بقيمة ٨,٤ مليار جنيه. وكان نصيب القطاع الخاص منها ما يقرب من ٦٥,٨% وبنسبة تنفيذ بلغت ٣٦,٢% من المستهدف له حيث انخفضت قيمة الاستثمارات به من ٧,١ مليار جنيه فى عام ٢٠٠١/٢٠٠٠ إلى ٥,٥ مليار جنيه فى عام المتابعة . ولا يتناسب هذا الأداء مع طموحات الدور النوط بالقطاع الخاص فى التنمية ولا يتناسب أيضا مع أهمية الصناعة بأعتبارها قاطرة النمو ودورها المحورى فى تدعيم قاعدة الانتاج الوطنى . وتوضح النتائج أن أدنى نسبة تنفيذ بجملة الاستثمارات كانت فى قطاع الصناعة يليه قطاع السياحة بنسب ٤٤,٢% ، ٦٢,٢% على التوالي ، كما توضح النتائج أيضا أن القطاعات التي تعدت نسبة تنفيذها ١٠٠% (فى الحكومة والهيئات الاقتصادية) هى قطاعى النقل والاتصالات والتعليم بنسب ١٠٨,٥% ، ١٠١% على التوالي ، وفى القطاع الخاص قطاعى الكهرباء والتعليم بنسب ١٥٥,٢% ، ١١٤,٣% على التوالي .

جدول رقم (٢) الادخار وتمويل الاستثمار

(بالمليار جنيه)

البيان	كنسبة من الناتج المحلى %		٢٠٠٢/٢٠٠١	٢٠٠١/٢٠٠٠
	٢٠٠٢/٢٠٠١	٢٠٠١/٢٠٠٠		
الناتج المحلى بسعر السوق	١٠٠	١٠٠	٢٨١,٧	٢٥٨,٧
الاستهلاك النهائي	٨٦,٦	٨٥,٧	٣٢٠,٧	٣١٠,٦
الادخار المحلى	١٣,٤	١٣,٤	٥١,٠	٤٨,١
التكوين الرأسمالي :				
قطاع أعمال عام	١,٤	١,٢	٥,٢	٤,٤
قطاع أعمال خاص	١٠,٨	١١,٤	٤١,٢	٤٠,٩
حكومة وهيئات اقتصادية	٦,٠	٥,٦	٢٢,٨	٢٠,٢
إجمالي الإنفاق على الاستثمار	١٨,١	١٨,٣	٦٩,٢	٦٥,٥
فجوة المدخرات المحلية	٤,٨-	٤,٩-	١٨,٣-	١٧,٤-
تمول من :				
صافى عوائد الدخل مع الخارج	٣,٥	٤,٢	١٣,٤	١٤,٩
فجوة الموارد الخارجية	١,٣	٠,٧	٤,٨	٣,٥

ويلاحظ من الجدول رقم (٢) ثبات معدل الادخار المحلى البالغ نحو ١٣,٤% فى عامي المتابعة وزيادة فجوة المدخرات المحلية لتصل إلي نحو ١٨ مليار جنيه بزيادة تقرب من مليار جنيه عن العام السابق وقد ساهمت عوائد الدخل من الخارج (وخاصة تحويلات المصريين العاملين بالخارج) بتمويل أكثر من ٧٣% من هذه الفجوة وهو ما يعكس ارتفاع معدل الادخار القومي إلي حوالي ١٦,٩% كنسبة من الناتج المحلى الإجمالي.

ثالثا: الاستهلاك النهائي :

يمثل الاستهلاك النهائي ٨٦,٦% من الناتج المحلى بسعر السوق في عام المتابعة والعام السابق له ، ومن هذا الاستهلاك مثل الاستهلاك العائلي نسبة ٨٦,٣% مقابل ٨٦,٩% في العام السابق . وهو ما يدل على زيادة حجم الاستهلاك الحكومي عن العام السابق .

وهو ما يدل على زيادة حجم الاستهلاك الحكومي عن العام السابق بنسبة تزيد عن معدل الاستهلاك العائلي حيث يستأثر المنفق على الطعام والشراب بنحو ١٣٤,٢ مليار جنيهه خلال فترة المتابعة بمعدل نمو حقيقي قدره ٢,٥% كما يحظى بأهمية نسبية قدرها ٤٧,٣% ، ٤٧,٠% من إجمالي الاستهلاك العائلي للعامين على الترتيب مما يعد من مؤشرات التحسن فى مستوى المعيشة حيث أن الانخفاض النسبي في الإنفاق على الغذاء يمثل إتاحة لمزيد من الإنفاق على غير الطعام والشراب والخدمات بكافة أنواعها .

كما ارتفع المنفق على غير الطعام والشراب بمعدل نمو حقيقي قدره ٣,٦% ، وقد ظل على وزنه النسبي تقريبا وهو ٢٦,٧% ويمثل المنفق على الملابس والسلع المعمرة والسكن ومستلزماته أهم البنود من الإنفاق .

جدول رقم (٣)

مكونات الاستهلاك العائلي خلال المتابعة المبدئية لعام ٢٠٠٢/٢٠٠١

(بالليار جنيهه)

معدل النمو الحقيقي %	٢٠٠٢/٢٠٠١		٢٠٠١/٢٠٠٠		البيان
	الهيكل النسبي %	القيمة	الهيكل النسبي %	القيمة	
٢,٥	٤٧,٠	١٣٤,٢	٤٧,٣	١٣٧,٦	الطعام والشراب
٣,٦	٢٦,٧	٧٦,٣	٢٦,٨	٧٢,٤	غير الطعام والشراب
٣,٩	٧٣,٧	٢١٠,٥	٧٤,١	٢٠٠	الاستهلاك السلعي
٥,٦	٢٦,٣	٧٥,٠	٢٥,٩	٧٠,٠	الاستهلاك الخدمى
٣,٤	١٠٠,٠	٢٨٥,٥	١٠٠,٠	٢٧٠	إجمالي الاستهلاك العائلي

جدول رقم (٤)

متوسط الأرقام القياسية لأسعار المستهلكين (لأهم السلع)

(سنة الأساس ٩٦/٩٥ = ١٠٠)

معدل التغير في الأسعار (%)	٢٠٠٢/٢٠٠١	٢٠٠١/٢٠٠٠	السلعة
			سلع الطعام والشراب :
٣,٨	١٣٣,٢	١١٨,٧	اللحوم والدواجن
١,٨	١٠٧,٩	١٠٦,٠	السكر والأغذية السكرية
٦,٩	١٥٣,٧	١٤٢,٨	الخضراوات الطازجة والجافة
-	١٠٥,٢	١٠٥,٢	السجائر والدخان
			سلع غير الطعام والشراب :
٠,٨	١٣٧,١	١٣٦,١	ملابس جاهزة
٨,٧	١٣٠,٨	١١١,١	الأحذية
٢,١	١١٠,٧	١٠٨,٤	الأثاث ومواد النظافة
٦,٠	١١٧,٨	١١٧,١	الإنتقال والمواصلات
٢,٢	١٤٢,٠	١٣٨,٩	سلع وخدمات متنوعة
٢,٤	١٣٥,٦	١٣٢,٦	متوسط الرقم القياسي العام لأسعار المستهلك

المصدر : الجهاز المركزي للتعبئة العامة والإحصاء

رابعا: العمالة والتوظيف والإنتاجية

بلغ عدد المشتغلين ١٧٨٨٦ ألف مشتغل عام ٢٠٠٢/٢٠٠١ ، تتضمن ٥٥٠ ألف فرصة عمل جديدة وهى أقل من الزيادة فى قوة العمل مما انعكس فى زيادة البطالة التى بلغ معدلها نحو ٩,٠٥ ٪ من قوة العمل .

جدول رقم (٥)

قوة العمل والمشتغلون والبطالة فى عام ٢٠٠٢/٢٠٠١ مقارنة بعام ٢٠٠١/٢٠٠٠

(العدد بالألف)

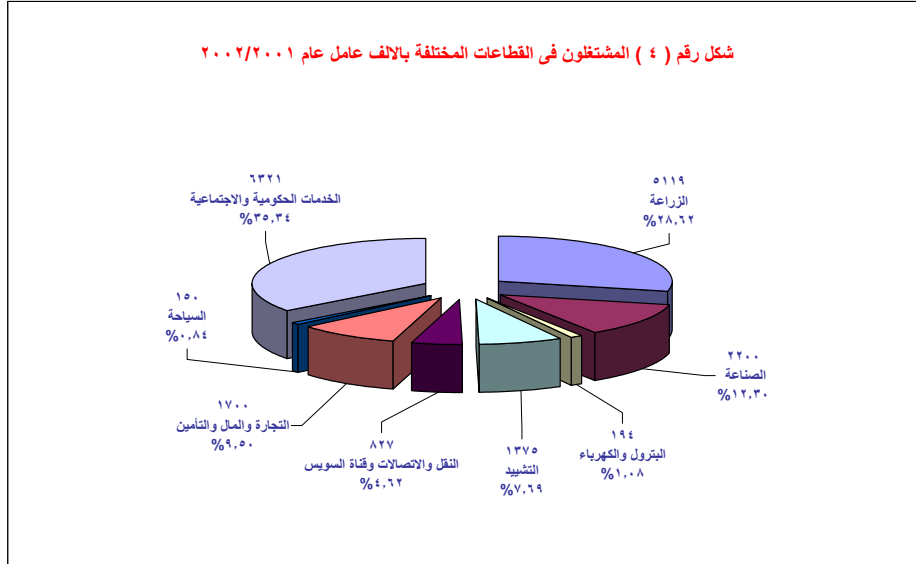
السنوات	البيان	قوة العمل	المشتغلون	البطالة	نسبة البطالة الي قوة العمل %
٢٠٠٢/٢٠٠١		١٩٦٦٦	١٧٨٦٦	١٧٨٠	٩,٠٥
٢٠٠١/٢٠٠٠		١٩٠٠٩	١٧٣٣٦	١٦٧٣	٨,٨

وقد أظهرت المتابعة أن عدد المشتغلين فى القطاعات الاقتصادية بلغ ٨٨٨٨ ألف مشتغل بنسبة ٤٩,٧ ٪ من إجمالي عدد المشتغلين ، منهم فى الزراعة ٥١١٩ ألف مشتغل بنسبة ٢٨,٦ ٪ التنفيذي وفى الصناعة نحو ٢٢٠٠ ألف مشتغل بنسبة ١٣,٣ ٪ ، وفى التشييد ١٣٧٥ ألف مشتغل بنسبة ٧,٧ ٪ من إجمالي عدد المشتغلين .

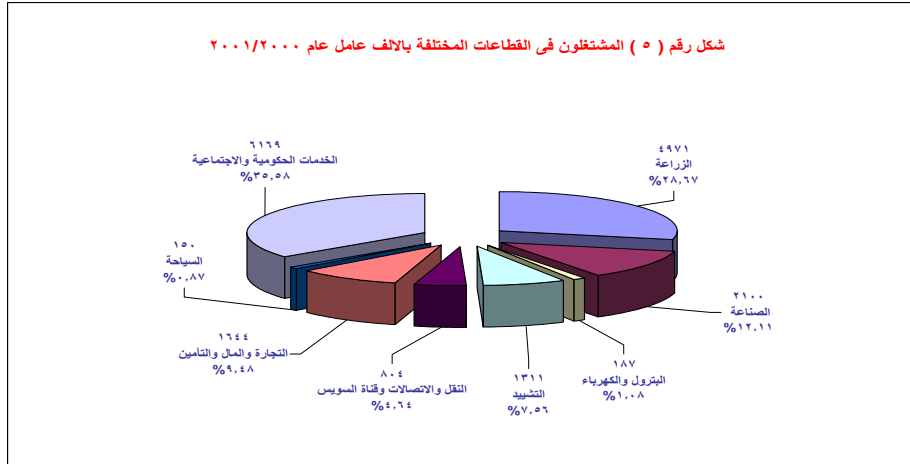
وقد حققت القطاعات السلعية ٣١٩ ألف فرصة عمل جديدة بنسبة ٥٨ ٪ من إجمالي فرص العمل المحققة منها ١٤٨ ألف فرصة عمل في قطاع الزراعة ، ١٠٠ ألف فرصة عمل في الصناعة و٦٤ ألف فرصة عمل في قطاع التشييد .

وقد بلغ عدد المشتغلين في قطاعات الخدمات الإنتاجية نحو ٢٦٧٧ ألف مشتغل بنسبة ١٥ ٪ من إجمالي المشتغلين ، وقد حققت قطاعات الخدمات الإنتاجية ٧٩ ألف فرصة عمل جديدة بنسبة ١٤,٤ ٪ من إجمالي فرص العمل المحققة منها ٢٣ ألف فرصة عمل في النقل والمواصلات وقناة السويس ، ٥٦ ألف فرصة عمل في قطاع التجارة والمال والتأمين.

وقد بلغ عدد المشتغلين في الخدمات الاجتماعية ٦٣٢١ ألف مشتغل بنسبة ٣٥,٣ ٪ من إجمالي المشتغلين ، منهم في الخدمات الحكومية نحو ٤٦٠٩ ألف مشتغل بنسبة ٢٥,٨ ٪ من إجمالي عدد المشتغلين ، كما بلغ عدد المشتغلين في الخدمات الاجتماعية والشخصية ١٤٧٠ ألف مشتغل بنسبة ٨,٢ ٪ من إجمالي عدد المشتغلين . وقد حققت قطاعات الخدمات الاجتماعية ١٥٢ ألف فرصة عمل جديدة منها ١١٠ ألف فرصة عمل جديدة في الخدمات الحكومية و٣٧ ألف فرصة عمل في قطاع الخدمات الاجتماعية والشخصية هذا بخلاف فرص العمل التي تنشأ نتيجة للإحلال محل الخارجين من قوة العمل للأسباب المختلفة .



شكل رقم (٥) المشتغلون في القطاعات المختلفة بالآلاف عامل عام ٢٠٠١/٢٠٠٠



الموقف التنفيذي لبرامج التشغيل عام ٢٠٠٢/٢٠٠١ :

في إطار تطبيق الحكومة للبرنامج القومي لتشغيل الخريجين خلال عام ٢٠٠٢/٢٠٠١ ، فقد سجل عدد المشتغلين والمتدربين حوالي ٢٨٦,٤ ألف ، فعلى مستوى برنامج تشغيل الخريجين بالجهاز الإداري سجل عدد المشتغلين ١٧٠ ألف خريج ، وسجل عدد المشتغلين في برنامج مراكز المعلومات ٢٤,٣ ألف خريج ، وفي برنامج مشروعات الخطة العاجلة ٨,٥ ألف خريج ، في حين سجل عدد المستفيدين ببرنامج الإقراض الحر في ٠,٤ ألف خريج ، وعلى مستوى برنامج التدريب التحويلي سجل عدد المتدربين ٨٣,٢ ألف خريج ، وقد شارك في تنفيذ برنامج التدريب التحويلي عدد ١٨ وزارة ، بإجمالي ٧٢٩ مركز تابعة لها على مستوى كافة محافظات الجمهورية ومدينة الأقصر ، وقد بلغ إجمالي تكلفة الدورات التدريبية التابعة لبرنامج التدريب التحويلي حوالي ٧٤ مليون جنيه . (هذا بخلاف ما قام القطاع الخاص بتوفيره من فرص عمل خلال عام ٢٠٠٢/٢٠٠١).

الاجور و الإنتاجية :

بلغت جملة الأجور ١١٢,٥ مليار جنيه في عام ٢٠٠٢/٢٠٠١ تمثل نحو ٢٩,٥% من الناتج المحلي الإجمالي . وتمثل أجور المشتغلين في القطاعات السلعية نحو ٢٩,٧% من إجمالي الأجور ، و في الخدمات الإنتاجية نحو ٢٢,٩% ، وفي الخدمات الاجتماعية ٣٧,٤% من إجمالي الأجور في ٢٠٠٢/٢٠٠١ .

وقد بلغ متوسط أجر المشتغلين على المستوى القومي نحو ٥,٩ ألف جنيه في عام ٢٠٠٢/٢٠٠١ . كما توضح نتائج المتابعة أن متوسط إنتاجية العامل بلغ نحو ١٩,٤ ألف جنيه في عام ٢٠٠٢/٢٠٠١ . ويعتبر قطاع البترول الأكثر إنتاجية نتيجة لطبيعته الفنية و التكنولوجيا كقطاع كثيف رأس المال ، حيث بلغت إنتاجية العامل في هذا القطاع نحو ٤٧٠,٣ ألف جنيه ومتوسط الأجر ٥٢,٦ ألف جنيه .

وبلغت الإنتاجية في قطاع الكهرباء ٤٢,٦ ألف جنيه ومتوسط الأجر ١٤,١ ألف جنيه ، وفي قطاع الصناعة ٣٠,٩ ألف جنيه ومتوسط أجر ١٠,٥ ألف جنيه ، وفي التشييد ١٣,٢ ألف جنيه .

القسم الثاني

أدوار شركاء التنمية

أدوار شركاء التنمية

يساهم في التنمية الاقتصادية كل من القطاع العام (الحكومة والهيئات الاقتصادية وقطاع الأعمال العام) والقطاع الخاص . وتوضح بيانات المتابعة تراجع حصة إنتاج القطاع العام من جملة الإنتاج المحلى والأسعار الجارية من ٣٠,٢ ٪ عام ٢٠٠١/٢٠٠٠ الى ٢٩,٥ عام ٢٠٠٢/٢٠٠١ وهو يوضح الاتجاه لزيادة فعالية القطاع الخاص ومساهمته في الإنتاج . وهو ما يتضح من الاتجاه التصاعدي في استثمارات القطاع الخاص حيث وصلت الى ٥٩,٥ ٪ من إجمالي استثمارات ٢٠٠٢/٢٠٠١ .

أولاً : (الحكومة والهيئات الاقتصادية وقطاع الأعمال العام) :

على الرغم من سياسة الدولة والإتجاه لتقليص دور قطاع الأعمال العام وزيادة دور القطاع الخاص فى الإستثمار والإنتاج ، فإن دور القطاع العام بمفهومه الشامل لازال مهما فى التنمية حيث يسهم بشكل كبير فى إقامة البنية الأساسية وإنشاء المشروعات القومية الكبرى ويقوم بتنفيذ جانب كبير من الإستثمارات المحلية ، وقد بلغ إنتاج القطاع العام بالأسعار الجارية نحو ١٧٤,٩ مليار جنيه فى عام ٢٠٠٢/٢٠٠١ مقابل ١٧٠,٢ مليار جنيه فى العام السابق ، بينما بلغ الناتج بالأسعار الجارية نحو ١٠٦,١ مليار جنيه بنسبة ٢٩,٩ ٪ من الناتج المحلى الإجمالى مقابل ٩٩,٩ مليار جنيه فى العام السابق بنسبة ٣٠ ٪ من الناتج المحلى الإجمالى. وبلغت الإستثمارات المنفذة نحو ٢٧,٣ مليار جنيه تمثل ٤٠,٥ ٪ من إجمالي الإستثمارات .

١. الحكومة والهيئات الاقتصادية:

استهدفت الخطة أن تقوم الحكومة و الهيئات الاقتصادية بتنفيذ استثمارات قدرها ٢٦,٥ مليار جنيه ، بينما بلغت قيمة الاستثمارات الفعلية المنفذة ٢٢,٨ مليار جنيه بنسبة تنفيذ ٨٦ ٪ من المستهدف. تشير بيانات المتابعة إلى أن جملة الاستثمار المنفذ بمجموعة قطاعات الخدمات الإنتاجية للأجهزة الحكومية والهيئات الاقتصادية إلى تنفيذ استثمارات بلغت نحو ٦,٧ مليار جنيه بوزن نسبي ٢٩,٣ ٪ من الإجمالى .

كما أظهرت بيانات التنفيذ أن مشروعات البنية الأساسية (مرافق - كهرباء - نقل واتصالات) والتي تتولى الأجهزة الحكومية والهيئات الاقتصادية تنفيذها قد استأثرت بتنفيذ ما يزيد قليلاً عن نصف المستثمر خلال فترة المتابعة بنسبة ٥٣,٠ ٪ من الإجمالى، كما بلغ المستثمر بالمشروعات المتعلقة بالتنمية البشرية والتمثلة فى قطاعى الخدمات التعليمية والصحية ما قيمته ٤,١ مليار جنيه وبما يوازى ١٨,١ ٪ من الإجمالى .

وتتجه النسبة الأكبر من الاستثمارات الحكومية إلى النقل والواصلات والمرافق بنسبة ٤٨,٥ ٪ من الاستثمارات المنفذة. وتحتل الزراعة والرى واستصلاح الأراضي حوالي ١٥ ٪ من استثمارات الحكومة، أما الصناعة فتمثل ٣,٦ ٪ من الاستثمارات المنفذة. وتحتل الخدمات الأساسية (التعليم

، الصحة ٠٠ وغيرها) مكانة متقدمة فى برامج الإستثمارات الحكومية إذ تحظى بنسبة ٢٦% من هذه الاستثمارات . وفيما يتعلق بنسب التنفيذ فى القطاعات المختلفة توضح المتابعة أن أقل نسبة تنفيذ كانت فى قطاع التجارة والمال والتأمين ٥٢,١% وفى قطاع الصناعة ٥٨,٢% . وتجاوزت الاستثمارات المنفذة التقديرات المعتمدة فى كل من النقل والمواصلات والتعليم.

جدول رقم (٦)

الاستثمارات بالحكومة والهيئات الاقتصادية خلال عام ٢٠٠٢/٢٠٠١

(بالمليون جنيه)

الموازنات	الاعتماد المعدل	المنفذ	نسبة التنفيذ %	الهيكل النسبى للمنفذ %
الجهاز الإداري و الإدارة المحلية	١١٤٨١,٢	٩٤٢٥,٧	٨٢,١	٤١,٣
الهيئات الخدميه	٧٦٥٥,٨	٦٨٠٠,٤	٨٨,٨	٢٩,٨
الهيئات الاقتصادية	٧٤٠٤,٧	٦٦٠٣,٢	٨٩,٢	٢٨,٩
الاجمالى العام	٢٦٥٤١,٧	٢٢٨٢٩,٣	٨٦,٠	١٠٠,٠

جدول رقم (٧)

الاستثمارات بالحكومة والهيئات الاقتصادية خلال عام ٢٠٠٢/ ٢٠٠١

موزعة علي القطاعات الاقتصادية

(بالمليون جنيه)

القطاعات الاقتصادية	المنفذ ٢٠٠١/٢٠٠٠	الاعتماد المعدل ٢٠٠٢/٢٠٠١	المنفذ ٢٠٠٢/٢٠٠١	نسبة التنفيذ %	الهيكل النسبى للمنفذ % ٢٠٠٢/٢٠٠١
الزراعه والري والصرف	٢٨١٧,٢	٤٢٠٦,٥	٣٣١١,٩	٧٤,٦	١٤,١
الصناعة	٥٠٠,٢	١٤١٧,٩	٨٢٥,٩	٥٨,٢	٣,٦
البتزول	٩,٥	٥٣,٢	٤٢,٥	٧٩,٩	٠,٢
الكهرباء	١٤١٨,٠	١٤٢١,٤	١٢١٥,٧	٨٥,٥	٥,٣
المقاولات	٥٠,٢	٨٧,٥	٥٥,٧	٦٣,٧	٠,٢
النقل والمواصلات وقناة السويس	٥٩٦٧,٢	٦٠٥٢,٢	٦٣٤٥,٥	١٠٤,٨	٢٧,٨
التجارة والمال والتأمين	٦٧,٤	٣٠٨,٤	١٦٠,٧	٥٢,١	٠,٧
السياحة	١٤٢,٢	٢٤٤,٨	١٧٩,٤	٧٣,٣	٠,٨
الاسكان	٨٨,٩	١٠٥,٥	٩٥,٧	٩٠,٧	٠,٤
المرافق	٢٨٢٩,٨	٥١٥٩,٣	٤٧١٦,٢	٩١,٤	٢٠,٧
الخدمات التعليمية	٢٣٠٤,٠	٢٧٩٢,٣	٢٨١٩,٦	١٠١,٣	١٢,٤
الخدمات الصحية	١٢٩٦,٣	١٦٢٩,٥	١٣٠٦,٩	٨٠,٢	٥,٧
خدمات اخري	١٧٤٠,٨	٢٩٦٣,٢	١٨٥٣,٦	٦٢,٦	٨,١
الاجمالى العام	٢٠٢٣١,٨	٢٦٥٤١,٧	٢٢٨٢٩,٣	٨٦,٠	١٠٠,٠

جدول رقم (٨)
مصادر تمويل الاستثمارات الحكومية

(بالمليون جنيه)

البيان	المعتمد المعدل	المنفذ	نسبة التنفيذ %	الهيكل النسبي للمنفذ %
الموارد الذاتية	٣٥٢٣,٦	٢٨٨٥,٦	٨١,٩	١٣,٦
المنح والمعونات الخارجية والمحلية	٢٤٢٢,٥	١٣٢٠,٨	٥٠,٤	٥,٤
قروض بنك الاستثمار	١٨٢٦٩,٢	١٧٢٠٩,٧	٩٤,٢	٧٥,٤
القروض الخارجية	٢٠١٤,٠	١٣٤٨,٢	٦٦,٩	٥,٩
التسهيلات	١٦٨,٦	١٦٣,٦	٩٧,٠	٠,٧
مصادر أخرى	١٤٣,٨	١,٤	١,٠	٠٠
الإجمالي العام	٢٦٥٤١,٧	٢٢٨٢٩,٣	٨٦	١٠٠,٠

٢- قطاع الأعمال العام :

بلغت استثمارات قطاع الأعمال العام (الشركات التابعة لقانون رقم ٩٧ رقم ٢٠٣) ٤,٥ مليار جنيه ونسبة ٦,٧% من إجمالي الاستثمارات المنفذة على المستوى الكلى فى عام ٢٠٠٢/٢٠٠١ فى حين كان مستهدفا تحقيق ٦,٢ مليار جنيه فى هذا القطاع، أى أن نسبة التنفيذ الفعلية تبلغ ٧٢,٠% تقريبا. تركّز معظم استثمارات قطاع الأعمال العام فى قطاع الصناعة حيث بلغت جملة الاستثمارات المنفذة ٢ مليار جنيه تشكل ٤٥,٢% من إجمالي استثمارات قطاع الأعمال و إن كانت لا تشكل الا ٢٤,٣% من إجمالي استثمارات الصناعة. يلى ذلك فى الترتيب قطاع التجارة و المال والتأمين بقيمة ٥٣٢,٧ مليون جنيه بنصيب نسبى بلغ ١١,٨% وفى المركز الثالث يستحوذ قطاع التشييد على ٦,٨% تقريبا من الاستثمارات بقيمة قدرها ٢٠٤,٧ مليون جنيه .

من جدول رقم (٧) فى الملحق يلاحظ تدنى نسبة تنفيذ الاستثمارات فى قطاع السياحة حيث لم تشكل إلا ٣٥% من جملة المستهدف (حوالى ١٤٠ مليون جنيه فى حين أن التحقق الفعلى بلغ ٥٠ مليون جنيه فقط) ويرجع ذلك بشكل اساسى إلى تأثر أوضاع السياحة فى أعقاب أحداث سبتمبر وزيادة حالة عدم التأكد بشأن المستقبل.

ثانيا: القطاع الخاص

بلغ حجم الإنتاج الذى تحقق فى القطاع الخاص نحو ٤١٨ مليار جنيه فى عام ٢٠٠٢/٢٠٠١ مقابل ٣٩٢,٢ مليار جنيه فى العام السابق . وبلغ الناتج نحو ٢٤٨,٥ مليار جنيه مقابل ٢٣٢,٧ مليار جنيه فى العام السابق .

بالنظر الى هيكل الناتج المحلى الإجمالي للقطاع الخاص نلاحظ تصدر قطاع الصناعة بنصيب يقرب من ربع إجمالي الناتج فى القطاع الخاص و بقيمة ٦٠,١ مليار جنيه وهو فى حقيقة الأمر يمثل ٨٨,٢% من إجمالي الناتج المحلى فى قطاع الصناعة. يأتي فى المركز الثانى

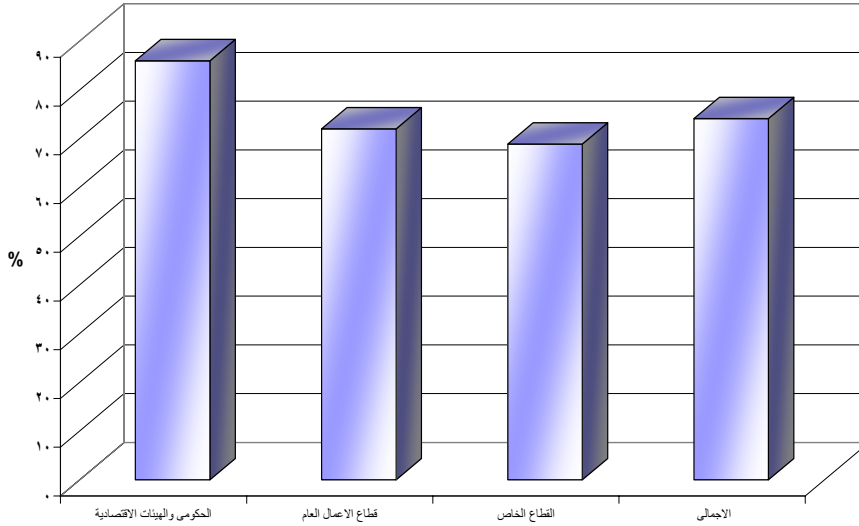
من حيث الأهمية النسبية قطاع التجارة بنسبة تقرب من نسبة مساهمة قطاع الصناعة وهي خمس الناتج المحلي المتحقق في القطاع الخاص مما يشير إلى أهمية هذين القطاعين في جملة النشاط الاقتصادي حيث يساهمان معا بحوالي ٤٤,٧% من إجمالي الناتج المتحقق في القطاع الخاص.

وبشكل ناتج القطاع الخاص المتحقق في قطاع التجارة والبالغ ٥٠,٩ مليار جنيه حوالى ٩٦,٦% من إجمالي الناتج المحلي لهذا القطاع. بإضافة الناتج المتحقق في قطاع الزراعة إلى القطاعين السابقين تصل نسبة مساهمتهم إلى ٦٨,١% من إجمالي الناتج المحلي للقطاع الخاص مشكلين بذلك ما يقرب من ٤٨% من إجمالي الناتج المحلي على المستوى الكلى.

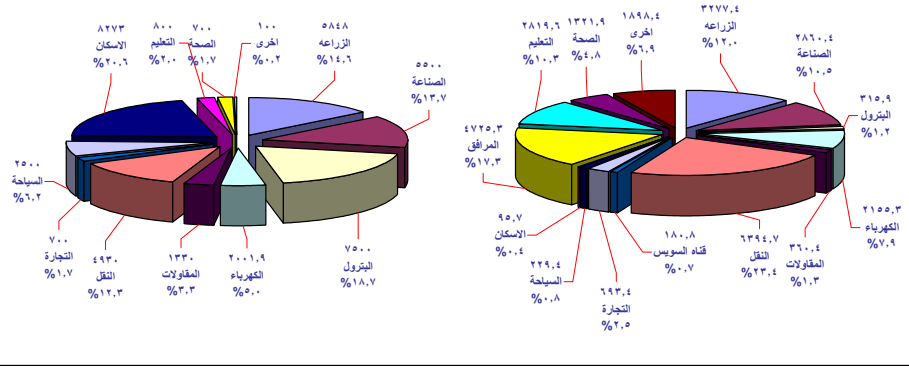
وقد استهدفت الخطة أن يقوم القطاع الخاص بتنفيذ استثمارات قيمتها ٥٨,٣ مليار جنيه، إلا أن ما تم تنفيذه بلغ ٤٠,٢ مليار جنيه بنسبة تنفيذ حوالى ٦٩,٠%. وقد تراجعت حصة الاستثمارات التي نفذها القطاع الخاص من ٦٢,٥% فى ٢٠٠١/٢٠٠٠ إلى ٥٩,٥% فى ٢٠٠٢ من إجمالي الاستثمارات ، وعلى الرغم من ذلك فقد زاد الاستثمار الخاص فى قطاع البترول من ٦,١ مليار جنيه (١٥,٤% من الإجمالي) عام ٢٠٠١/٢٠٠٠ إلى ٧,٥ مليار جنيه (١٨,٧% من إجمالي الاستثمارات الخاصة) فى عام ٢٠٠٢/٢٠٠١ .

وعلى النقيض من ذلك فقد تأخر ترتيب قطاع الصناعة من المركز الثانى عام ٢٠٠١/٢٠٠٠ إلى المركز الرابع، فبعد أن كان حجم الاستثمارات الخاصة فى قطاع الصناعة ٧,١ مليار جنيه عام ٢٠٠١/٢٠٠٠ تمثل ١٨% من إجمالي الاستثمارات فى القطاع الخاص انخفضت إلى ٥,٥ مليار جنيه تمثل ١٣,٧% ، أما فى قطاع الزراعة وإستصلاح الأراضى فقد بلغت الاستثمارات الخاصة حوالى ٥,٨ مليار جنيه بنسبة ٦٤% من أجمالي الإستثمارات فى هذا القطاع، وذلك على الرغم من أن الإنتاج الزراعي بأكمله تقريبا يتم فى القطاع الخاص .

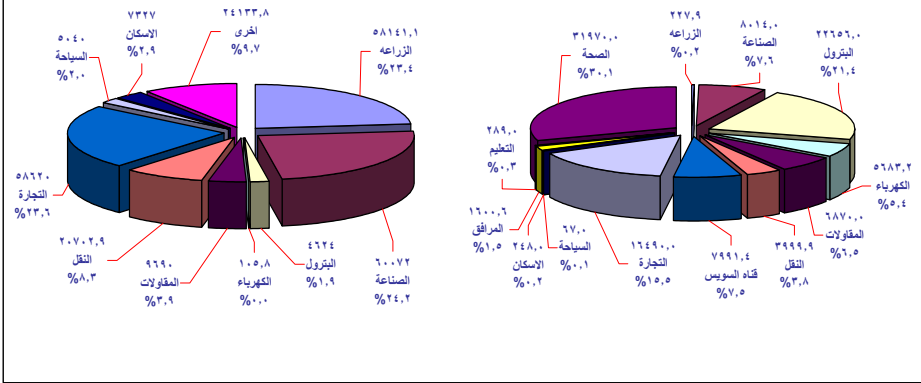
شكل رقم (٦) نسب تنفيذ الاستثمارات الى المستهدف فى القطاعات المختلفة



()



()



القسم الثالث

التعامل مع العالم الخارجى

التعامل مع العالم الخارجى

تشير نتائج المعاملات مع العالم الخارجى إلى تحسن ميزان المعاملات الجارية والتحويلات حيث انخفض العجز إلى نحو ٨,٥ مليون دولار مقابل نحو ٣٣,٤ مليون دولار عجز تحقق خلال العام السابق ٢٠٠١/٢٠٠٠. وقد كان من المتوقع أن يصل العجز فى ٢٠٠٢/٢٠٠١ إلى نحو ١,٨ مليار دولار كنتيجة لتأثر الإقتصاد المصرى بأحداث الحادى عشر من سبتمبر. ويرجع هذا التحسن إلى الإنخفاض فى عجز الميزان التجارى (حيث إنخفض بنحو ١,٤ مليار دولار) ، على الرغم من تراجع الفائض فى ميزان الخدمات . وفيما يلي عرضاً موجزاً لتطور عناصر ميزان المدفوعات الجارى والتحويلات.

أولاً: الميزان التجارى:

حقق عجز الميزان التجارى تحسناً ملحوظاً خلال السنة المالية ٢٠٠٢/٢٠٠١ فقد وصل إلى نحو ٨ مليار دولار مقابل ٩,٤ مليار دولار خلال العام السابق ٢٠٠١/٢٠٠٠ ، بنسبة انخفاض ١٤,٥%، ويرجع ذلك أساساً إلى تراجع الواردات السلعية بنسبة تفوق تراجع الصادرات السلعية .

فقد حققت حصيلة الصادرات السلعية خلال السنة المالية ٢٠٠١ / ٢٠٠٢ تراجعاً بنسبة ٦,١% ، ويرجع ذلك لانخفاض حصيلة صادرات البترول الخام ومنتجاته بنحو ٢٧,٧% نتيجة انخفاض الأسعار العالمية للبترول الخام ومنتجاته . أما بالنسبة لحصيلة الصادرات السلعية الأخرى الزراعية والصناعية فقد حققت نمواً يقدر بنحو ٦,٦% . وكان من أبرز هذه الصادرات من السلع الزراعية القطن بنحو ٨٢,٢ مليون دولار ، وأيضاً الأرز الذي حقق صادرات قيمتها ١١٩ مليون دولار والبرتقال ٤٥,٨ مليون دولار، والبطاطس بنحو ٤٤,٤ مليون دولار. ومن أهم السلع الصناعية التي حققت حصيلتها نمواً مرتفعاً كانت صادرات البياضات بنحو ١١١,٧ مليون دولار . وأيضاً الحديد والصلب بنحو ١٧١ مليون دولار وخامات البلاستيك ومنتجاته بنحو ٦٧,٩ مليون دولار والمستحضرات الدوائية والصيدلانية بنحو ٥٦,٤ مليون دولار والمصنوعات من خامات غير معدنية بنحو ١٦٢,٢ مليون دولار.

وعلى الجانب الأخر ، بلغت المدفوعات عن الواردات السلعية نحو ١٤,٦ مليار دولار خلال سنة المتابعة بنقص قدره ١,٨ مليار دولار بنسبة ١٠,٩%، وجاء هذا التراجع كمحصلة لتراجع الواردات الاستهلاكية بنسبة ٢٥,٦% والوسيلة بنسبة ٧,٥%. بينما زادت الواردات الاستثمارية من ٣,٢ مليار دولار إلى ٢,٧ مليار دولار فى عام المتابعة بمعدل نمو بلغ ١٦,٦% . (مرفق جدول بأهم السلع المستوردة) .

ثانياً: ميزان المعاملات غير المنظورة

أسفرت النتائج عن تراجع الفائض المحقق في رصيد تلك المعاملات ليصل الي نحو ٨ مليار دولار ، حيث تراجعت المتحصلات لتصل إلي نحو ١٣,٧ مليار دولار ، في حين تراجعت المدفوعات بنحو ٤١٠,٥ مليون دولار وبمعدل ٦,٧٪.

١- ميزان الخدمات : تراجع الفائض في هذا الميزان بنحو ٦٨٠,١ مليون دولار ليصل الي نحو ٣,٨ مليار دولار ، و يرجع ذلك لكبر تأثير انخفاض إيرادات السياحة التي تراجعت بنحو ٢٠,٧٪. كما انخفض دخل قناة السويس بنسبة ضئيلة ١,٢٪. كذلك فقد شهدت معظم بنود الصادرات الخدمية تراجعاً في متحصلاتها ما عدا النقل الذي شهد نمواً في متحصلاته بنحو ٣,٩٪. وفي جانب المدفوعات الخدمية ، زادت مدفوعات السياحة بنحو ١٠,٧٪ لتصل إلي نحو ١,٢ مليار دولار . كما زادت مصروفات الحكومة بالخارج بنحو ١٢,٣٪ نتيجة زيادة مصروفات السفارات المصرية بالخارج . أما بالنسبة للبنود التي شهدت انخفاضاً في مدفوعاتها فهي النقل بنحو ٢,٢٪ والمدفوعات الخدمية الأخرى بنحو ٢٠٪ نتيجة لانخفاض مدفوعات شركات البترول الأجنبية وغيرها من الشركات الأجنبية العاملة في مصر.

٢- ميزان عوائد عوامل الإنتاج : أسفرت نتائج هذا الميزان عن وجود تراجع في الفائض المحقق بنحو مليار دولار ليصل إلي ٣ مليار دولار . ويرجع ذلك إلى انخفاض عوائد الاستثمار المحصلة بنسبة ٤٩,٣٪ وذلك بسبب انخفاض أسعار الفائدة العالمية ، في حين تراجعت العوائد المدفوعة بنحو ٥,٤٪ . أما تحويلات العاملين بالخارج فقد تراجعت بنسبة ضئيلة لتكون في حدود ٢,٩ مليار دولار .

٣- ميزان التحويلات : أظهرت نتائج ميزان التحويلات زيادة في الفائض ، حيث وصل رصيد ميزان التحويلات إلي نحو ١,٢ مليار دولار وذلك نتيجة لزيادة التحويلات المحولة للحكومة بنحو ٤٨,٧٪ لتصل إلي نحو ١١ مليار دولار . ارتفع العجز في حساب رأس المال إلى ١٠٣٨ مليون دولار في ٢٠٠٢/٢٠٠١ ، أي بنسبة ٩١,٥٪ .

وكما كان متوقفاً في هذا العام فقد واصلت تدفقات الاستثمار الاجنبي المباشر انخفاضها و بلغت ٤٢٨ مليون دولار ، و انخفض بدرجة أكبر الاستثمار الاجنبي في حافظة الاوراق المالية من ٢٦٠ مليون دولار إلى ٤٥ مليون دولار بنسبة ٨٢,٧٪.

كما ارتفع أيضاً صافي الاقتراض من ٣٦٨ مليون دولار إلى ٨٨١ مليون بنسبة ٢٢٨٪، وارتفع إجمالي الدين الخارجي إلى ٢٨,٧ مليار دولار في عام ٢٠٠٢/٢٠٠١ بنسبة ٧,٩٪، وارتفعت نسبته إلى الناتج المحلي الإجمالي إلى ٣٢,١٪، و يرجع ارتفاع هذه النسبة إلى أثر تغيرات سعر الصرف .

جدول رقم (٩) أهم الواردات السلعية

(مليون دولار)

٢٠٠٢/٢٠٠١	٢٠٠١/٢٠٠٠	البيان
		الواردات الإستهلاكية :
		سلع إستهلاكية معمرة :
٧٣,٥	٧١,١	تلاجات مجمدات كهربائية
٤٥,٥	٤٢,٥	تليفزيونات وأجزائها
١٣٥,٠	١٥٦,٧	سيارات ركوب الأشخاص
		سلع إستهلاكية غير معمرة :
١٤١,٨	١٥١,٩	لحوم
٥٧,٨	١٤٧,٤	حيوانات حية
٥٣,٦	٩٨,٠	أسماك وقشريات
١٣١,٠	١٤١,٦	البان ومنتجاتها وطيور
٨١,٩	٨٧,٨	شاي
٢٧,١	٨,١	دقيق قمح
١٤٥,٣	٢٠٥,٢	ملابس جاهزة
٤٨,٤	٥٥,٤	سكر مكرر
		الواردات من السلع الوسيطة :
١٩٧٥,٩	٢٢٧٩,٨	البتزول الخام
٤٨٩,٢	٥٣٣,٤	القمح
٣٩٥,٠	٣٩٧,٣	الذرة
١٤٢,٨	١٤٧,١	التبغ
١١٠,١	٤٨,٨	السكر الخام
٣٧٢,٧	٣٤٥,٦	شحوم ودهون وزيت نباتية
٤٤٧,٨	٣٩٠,٥	منتجات كيمياوية
٤٠٩,٥	٥٠٣,٦	لدائن ومصنوعاتها
٣٧٣,٤	٤٤٣,٩	ورق ومصنوعات ورقية
٥٥٠,٩	٥٥٢,٦	مصنوعات من حديد وصلب
		الواردات من السلع الإستثمارية :
٨٤٣,٧	١٠٦١,٦	آلات وأجهزة كهربية
٢٣٦,٣	٢٨٠,٩	أجهزة بصريات
٢٩٩,٣	٣١٨,١	أجهزة كهربية للهاتف والتلغراف
٢٧٤,٩	٣٤٨,٣	قطع غيار ولوازم سيارات
٩٦,٠	١٦١,٨	روافع وبلدوزرات وأجزائها
٩٥,٧	١٠٥,٢	محركات ومولدات ومحولات
٢٦٢٤,٣	٨٩٠,٤	أخرى

المصدر : البنك المركزي المصري

القسم الرابع

السياسة النقدية والسياسة المالية

أولاً: السياسة النقدية والإئتمانية:

تركز أهداف السياسة النقدية بصفة عامة ، وللسنة الأخيرة من الخطة ٢٠٠٢/٢٠٠١ بصفة خاصة، في موازنة نمو السيولة مع نمو الناتج المحلي الإجمالي، بما يحافظ على الاستقرار السعري و يحول بين التضخم والانكماش من ناحية أخرى ، بصفة خاصة مع حالة الركود التي يتعرض لها الاقتصاد المصري مع العمل على تحقيق الاستقرار المرن في سعر الصرف ، وذلك بالإضافة إلي تعبئة المدخرات وترشيد الائتمان .

توضح متابعة التغيرات النقدية و الإئتمانية في السنة الأخيرة للخطة أن السيولة المحلية زادت بمعدل ١٥,٥% في ٢٠٠٢/٢٠٠١ مقارنة بعام ٢٠٠١/٢٠٠٠ في حين زاد الناتج المحلي الإجمالي بمعدل ٣,٢% ، وبتك ذلك هامشا لارتفاع المستوى العام للأسعار . إلا أنه نتيجة إرتفاع حجم المخزون الراكد من السلع والخدمات فإن معدل التضخم لم يرتفع إلا بشكل طفيف من ٢,٢% في مايو ٢٠٠١ إلى ٢,٨% في مايو ٢٠٠٢ . وقد شهدت المواد الغذائية أكبر إرتفاع في الأسعار ، حيث إرتفع معدل تضخم أسعار المواد الغذائية من ١,٨% إلى ٤,١% خلال نفس الفترة .

أما سعر الصرف فقد إرتفع من ٣,٨٦ جنيه للدولار إلى ٤,٣٤ جنيه للدولار بنسبة ١٢,٤% ، كذلك زادت الدولار من ٢١% إلى ٢٣,٢% من إجمالي حجم السيولة . وربما يرجع ذلك إلى الإضطراب الذي ساد سوق العملة الأجنبية خلال هذه الفترة .

وسعيًا لإتاحة مزيد من الأموال المدخرة في البنوك لأغراض الإستثمار قام البنك المركزي بتخفيض نسبة الإحتياطي النقدي للبنوك من ١٥% إلى ١٤% ، ومع ذلك توضح متابعة نسبة القروض للودائع أن هذه النسبة إنخفضت من ٨٢,٩% في ٢٠٠١/٢٠٠٠ إلى ٧٨,١% في ٢٠٠٢/٢٠٠١ . ويؤكد إنخفاض الطلب على الإقتراض من البنوك أن نسبة السيولة الفعلية في البنوك زادت من ٢٥,٧% إلى ٢٨,٤% في حين تبلغ النسبة القانونية المحددة من البنك المركزي ٢٠% .

ويلاحظ أيضا أن حركة أسعار الفائدة على الودائع والقروض لم تساهم في تشجيع الإستثمار ، ذلك أن سعر الخصم والإقراض لدى البنك المركزي إنخفض في يونيو ٢٠٠١ من ١٣% إلى ١١% ولم يتغير حتى نوفمبر ٢٠٠٢ حيث إنخفض إلى ١٠% . أما سعر الفائدة على أذون الخزانة لمدة ثلاث شهور فقد إنخفض من ٩,٠٦% في ٢٠٠١/٢٠٠٠ إلى ٧,٢% في ٢٠٠٢/٢٠٠١ . ورغم أنه من المفترض الإسترشاد بسعر الفائدة على أذون الخزانة في تحديد أسعار الفائدة على الودائع والقروض إلا أن سعر الفائدة على الودائع لمدة ثلاث شهور لم يتغير تقريبا ، كما أن سعر الفائدة على القروض زاد زيادة طفيفة من ١٣,٥٧% إلى ١٣,٧٦% .

وفيما يتعلق بحجم الإئتمان المحلى بالعملية المحلية فقد زاد من ٢٠٤,٢ مليار جنيه فى ٢٠٠١/٢٠٠٠ الى ٣٤٦,٣ مليار جنيه فى ٢٠٠٢/٢٠٠١ بنسبة زيادة ١٣,٨%.

وفيما يتعلق بتوزيع الإئتمان المحلى بين القطاعات التنظيمية يلاحظ أن الحكومة إستأثرت بالنصيب الأكبر فى هذه الزيادة ، حيث زاد صافى المطلوبات من الحكومة من ١٠٩,٦ مليار جنيه الى ١٣١,٩ مليار جنيه بنسبة زيادة ٢٠,٣% . فى حين أن المطلوبات من القطاع الخاص زادت من ١٣٩,٨ مليار جنيه الى ١٥٦,١ مليار جنيه بنسبة زيادة ١١,٧% ، أما المطلوبات من القطاع العام فقد زادت من ٢٤,٩ مليار جنيه الى ٣٦,١ مليار جنيه بنسبة زيادة ٤,٨%. وتوضح الأرقام أن القطاع الخاص مازال يستأثر بالنسبة الكبرى من الإئتمان المحلى (٤٥%) .

أما فيما يتعلق بالإئتمان المحلى بالعملية الأجنبية (مقوما بالجنيه المصرى) فقد إنخفض من ١٧,٧ مليار جنيه الى ١٣,٨ مليار جنيه بنسبة إنخفاض حوال (-٢٢%)، ويرجع ذلك الى إنخفاض صافى المطلوبات من الحكومة من (-٢٦,٣) مليار جنيه الى (-٣٦,٥) مليار جنيه . أما المطلوبات من القطاع الخاص فقد زادت من ٣٨,٨ مليار جنيه الى ٤٤,٣ مليار جنيه بنسبة زيادة ١٤% ، أما المطلوبات من قطاع الأعمال العام فهى ضئيلة ولكنها زادت من ٤,٣ مليار جنيه الى ٥,١ مليار جنيه بنسبة زيادة ٢١,٤% .

وفيما يتعلق بتوزيع الإئتمان على القطاعات الاقتصادية المختلفة فيلاحظ أن التسهيلات الإئتمانية التى تقدمها البنوك بالعملية المحلية تتجه النسبة الأكبر منها الى الصناعة (حوالى ٣٥%) ، وقد زادت التسهيلات الإئتمانية المقدمة الى الصناعة من ٦٣,٦ مليار جنيه الى ٧١,٤ مليار جنيه بنسبة زيادة ١٣,٣% . أما التسهيلات الإئتمانية الموجهة الى التجارة فقد زادت من ٤٢,٨ مليار جنيه الى ٤٧,٣ مليار جنيه بنسبة زيادة ١٠,٥% ، وتحصل الزراعة على أقل نسبة من التسهيلات الإئتمانية ولم تزد إلا بنسبة ٧% (من ٤,٧ مليار جنيه الى ٥,١ مليار جنيه) .

وبالنسبة للتسهيلات الإئتمانية المقدمة من البنوك بالعملية الأجنبية (مقومة بالجنيه المصرى) الى القطاعات الاقتصادية المختلفة فقد زادت من ٤٣,٦ مليار جنيه الى ٤٨,٤ مليار جنيه بنسبة زيادة ١٠,٥% . وأكثر القطاعات إستفادة من هذه التسهيلات الإئتمانية هو قطاع الصناعة ، ولكن الزيادة فى حجم هذه التسهيلات لم تكن كبيرة فقد زادت من ١٩,١ مليار جنيه الى ١٩,٥ مليار جنيه . أما القطاع الذى يلى الصناعة فى الأهمية فهو قطاع الخدمات ، وقد زاد ما يحصل عليه من تسهيلات إئتمانية بالعملية الأجنبية من ١٣ مليار جنيه الى ١٦,٥ مليار جنيه بنسبة زيادة ٢٦,٩% . وتحصل الزراعة على أقل نسبة من هذه التسهيلات الإئتمانية وقد إنخفضت من ٥٥٤ مليون جنيه الى ٥٤٩ مليون جنيه .

جدول رقم (١٠)
بعض التغيرات النقدية في عام ٢٠٠٢/٢٠٠١

معدل التغير (%)	٢٠٠٢/٢٠٠١	٢٠٠١/٢٠٠٠	المتغيرات
١٥,٥٥	٣٢٨,٧٢٨	٢٨٤,٤٧٩	السيولة المحلية (مليار جنيه)
٢٧,٢٧	٢,٨	٢,٢	معدل التضخم (%)
١٢,٤٤	٤,٣٤	٣,٨٦	سعر الصرف
			أسعار الفائدة (%) :
٠,٠٠	١١,٠	١١,٠	سعر الخصم والإقراض
٢٠,٥٣-	٧,٢	٩,٠٦	سعر الفائدة على أذون الخزانة (٣ شهور)
٠,٩٥	٩,٥٢	٩,٤٣	سعر الفائدة على الودائع (٣ شهور)
١,٤٠	١٣,٧٦	١٣,٥٧	سعر الفائدة على القروض (اقل من عام)
٦,٦٧-	١٤,٠	١٥,٠	النسبة القانونية للإحتياطي النقدي (%)
٠,٠٠	٢٠,٠	٢٠,٠	الحد القانوني لنسبة السيولة (%) " للعملة المحلية "
١٠,٥١	٢٨,٤	٢٥,٧	نسبة السيولة الفعلية في البنوك (%)
٥,٧٩-	٧٨,١	٨٢,٩	نسبة القروض الى الودائع (%)
١٣,٨٥	٣٤٦,٢٥٧	٣٠٤,١٤٧	الإئتمان المحلى بالعملة المحلية (مليار جنيه)
٢٠,٣٦	١٣١,٩٠٦	١٠٩,٥٩١	صافي المطلوبات من الحكومة
٤,٣٧	٢٦,٠٨	٢٤,٩٨٧	المطلوبات من قطاع الأعمال العام
١١,٦٣	١٥٦,٠٤٦	١٣٩,٧٩٢	المطلوبات من قطاع الأعمال الخاص
٢١,٩٥-	١٣,٨٣٣	١٧,٧٢٣	الإئتمان المحلى بالعملة الأجنبية (مليار جنيه)
٣٨,٨٩	٣٦,٤٨٣-	٣٦,٢٦٨-	صافي المطلوبات من الحكومة
٢٠,٦١	٥,٠٦٣	٤,١٩٨	المطلوبات من قطاع الأعمال العام
١٤,١٢	٤٤,٢٨٤	٣٨,٨٠٥	المطلوبات من قطاع الأعمال الخاص
١٠,١١	٢٠٣,١٠٨	١٨٤,٤٦	التسهيلات الإئتمانية من البنوك (عملة محلية) " مليار جنيه "
١٢,٢٥	٧١,٤٣	٦٢,٥٨	الصناعة
٦,٩٨	٥,٠٦	٤,٧٣	الزراعة
١٠,٤٢	٤٧,٢٥	٤٢,٧٩	التجارة
١٠,٠٩	٤٦,٤٩	٤٢,٢٣	الخدمات
١٠,٩٩	٤٨,٤٣	٤٣,٦٣٦	التسهيلات الإئتمانية من البنوك (عملة أجنبية) " مليار جنيه "
٢,١٩	١٩,٥٢٣	١٩,١١٣	الصناعة
٠,٩٠-	٠,٥٤٩	٠,٥٥٤	الزراعة
١٥,٤٨	٩,١٧٥	٧,٩٤٥	التجارة
٣٦,٩٧	١٦,٤٧٣	١٢,٩٧٤	الخدمات
١٠,٤٨	٢٣,٢	٢١,٠	نسبة الدولار (%)

المصدر : البنك المركزي المصري - النشرة الشهرية - نوفمبر ٢٠٠٢ .

ثانياً: السياسة المالية والموازنة العامة للدولة :

تتمثل الأهداف العامة للسياسة المالية فى تحقيق التوازن الملائم بين الموارد والنفقات مع العمل على تخفيض أعباء الدين العام . وقد بلغ إجمالي الموازنة العامة لعام ٢٠٠٢/٢٠٠١ ١٣١,٨ مليار جنيه مقابل ١١٩,٥ مليار جنيه فى فترة المقارنة بزيادة قدرها ١٢,٣ مليار جنيه وبمعدل نمو نحو ١٠,٣% .

(١) الإستخدامات والموارد الجارية :

بلغت الإستخدامات الجارية الإجمالية للموازنة العامة (أجور - نفقات جارية) فى عام المتابعة ٩٥,٣ مليار جنيه بنسبة تنفيذ ٩٦% من المعتمد المعدل وبمعدل نمو ١١% عن العام السابق ، فى حين بلغ إجمالي الموارد المتاحة (سيادية - جارية) ٧٤,٦ مليار جنيه بنسبة تنفيذ ٧٨% من المعتمد المعدل ، مما ترتب عليه وجود عجز جارى فى الموازنة العامة قدره (٢٠,٧) مليار جنيه وهو ما يفوق قيمة العجز المتوقع والربط المعتمد بدرجة كبيرة .

يرجع تحقق هذا العجز الذى يفوق العجز المتوقع فى الربط المعتمد والبالغ (٣,٧) مليار جنيه الى تراجع الإيرادات السيادية والتي بلغ نسبة التنفيذ فيها الى الربط المعدل ٧٦,٦% وخاصة الرسوم الجمركية التى بلغت نسبة التنفيذ فيها نحو ٦٦,٦% من الربط المعدل .

وتراجعت أيضا الإيرادات الجارية (فوائض البترول وأرباح شركات القطاع العام التى لم تنفذ سوى ٢٠,٤% ، ٦٧,٠% على التوالى) وقد بلغت نسبة التنفيذ الى الربط المعدل ٨٢,٤% .

(٢) الموازنة الرأسمالية :

بلغ إجمالي إستثمارات موازنة الخدمات الحكومية ١٧,٩ مليار جنيه بنسبة تنفيذ ١٠١% من المعتمد المعدل ، وتمثل هذه الإستثمارات ١٣,٦% من إجمالي النفقات فى الموازنة العامة لعام ٢٠٠٢/٢٠٠١ كما بلغت التحويلات الرأسمالية ١٨,٦ مليار جنيه بنسبة تنفيذ ١٠٩% .

ويعتبر بنك الإستثمار القومى المصدر الرئيسى لتمويل إستثمارات موازنة الخدمات (جهاز إدارى - إدارة محلية - هيئات خدمية) بنسبة ٧١,٤% من إجمالي مصادر التمويل والباقى يتم تمويله إما من الموارد الذاتية أو القروض .

أما الموازنة الإستثمارية للهيئات الإقتصادية فقد بلغت ٩,٤ مليار جنيه بنسبة تنفيذ ١١٤% من الربط المعدل وبنسبة ٤,٢% من إجمالي نفقات موازنة الهيئات وتمثل الإيرادات الرأسمالية المتنوعة بنحو ٤,٩ مليار جنيه ، والقروض والتسهيلات الإئتمانية بنحو ٤,٥ مليار جنيه .

ولا شك أن إعادة هيكلة الهيئات الإقتصادية يؤدى الى تخفيف العبء على بنك الإستثمار القومى مما يساعد على إنخفاض مشكلة العجز فى الموازنة العامة .

(٣) العجز الكلى ومصادر تمويله :

بمقارنة الإستخدامات الإجمالية للموازنة العامة (رأسمالية - جارية) مع الإيرادات والموارد المتحصلة (رأسمالية - جارية) نجد أن العجز الكلى بموازنة ٢٠٠٢/٢٠٠١ قد بلغ ٤١,٩ مليار جنيه بزيادة قدرها ١١,٧ مليار جنيه عن العام السابق .

وقد ساهمت الأوعية الإيدارية المحلية (وتشمل المتاح من صندوقى التأمين الإجتماعى للعاملين بالحكومة العام والخاص) بجزء كبير فى تمويل هذا العجز حيث بلغت نحو ١٠,٧ مليار جنيه .

وساهمت القروض والتسهيلات الإئتمانية المحلية والخارجية بحوالى ٠,٤ مليار جنيه ، وذلك بانخفاض قدره (٥٨,٥%) عن العام السابق .

ساهمت المصادر الأخرى فى تمويل العجز بنحو ٢,٣ مليار جنيه . أما العجز الصافى فهو يمول بأذون وسندات على الخزانة العامة والجهاز المصرفى، وقد بلغ نحو ٢٦,٩ مليار جنيه ويوضح الجدول التالى إستخدامات وإيرادات الموازنة العامة لعام ٢٠٠٢/٢٠٠١ .

و فيما يتعلق بالدين العام المحلى فقد زاد حجمه من ٢٣٦,٥ مليار جنيه عام ٢٠٠١/٢٠٠٠ الى ٢٤٣,٦ مليار جنيه فى عام المتابعة بزيادة قدرها ٣%، وقد إنخفضت نسبته الى الناتج المحلى الإجمالى الى ٦٣% فى عام المتابعة بدلا من ٦٥% للعام السابق على المتابعة .

جدول رقم (١١)

العجز الكلى لعام ٢٠٠٢/٢٠٠١

(بالليون جنيه)

نسبة التنفيذ %	فعلى	إعتماد سنوى معدل	البيان
٥٦١	٢٠٦٩٦,٨	٣٦٨٩,٧	العجز الجارى
٩٧	١٢٨١٠,٧	١٣١٤٩,٦	عجز الإستثمارات
١٤٣	٨٢٩٧,٠	٥٨٥٣,٠	عجز التحويلات
١١٣,٠	٢١٣٠٧,٨	١٩٠٠١,٦	إجمالى العجز الرأسمالى
١٨٥	٤١٩٠٤,٥	٢٢٦٩١,٣	إجمالى العجز الكلى
			التمويل
٩٨	١٠٧٣٠,٦	١٠٩٤٩,٦	أوعية ادخارية
٣٧,٩	٢٩٦,٦	١٠٤٦,١	قروض وتسهيلات أجنبية ومحلية
	٢٢٧٤,٧	١١٠	مصادر أخرى
	١٦٢٧,١	٠,٠	قروض أخرى لتمويل التحويلات الرأسمالية
١٣٤,١	١٥٠٢٩	١٢١٠٥,٧	الإجمالى
٢٥٣,٩	٢٦٨٧٥,٥	١٠٥٨٥,٦	العجز الصافى (يمول بؤزون وسندات على الخزانة العامة)

* المصدر : وزارة المالية .

جدول رقم (١٢)

استخدامات وإيرادات الموازنة العامة لعام ٢٠٠٢/٢٠٠١

(بالمليون جنيه)

البيان	مشروع موازنة ٢٠٠٢/٢٠٠١	اعتماد سنوي معدل	فعلى ٢٠٠٢/٢٠٠١		
			قيمة	النسبة الى المعدل %	النسبة الى الشروع %
أولاً: الإستخدامات					
الجارية	٩٨٠٣٥,٧	٩٩٠٨٧,٠	٩٥٢٦٠,٦	٩٦	٩٧
الرأسمالية	١٥٢٦٧,١	١٧٦٨١,٨	١٧٩٢٨,٢	١٠١	١١٧
التحويلات الرأسمالية	١٣٥٥٠,٠	١٧٠٩٢,١	١٨٥٦١,٦	١٠٩	١٣٧
جملة الإستخدامات الرأسمالية	٢٨٨١٧,١	٣٤٧٧٣,٩	٣٦٤٩٩,٨	١٠٥	١٢٧
إجمالي الإستخدامات	١٣٦٨٥٢,٨	١٣٣٨٦٠,٩	١٣١٧٦٠,٤	٩٨	١٠٤
ثانياً: الإيرادات					
الجارية	٩٤٣٠٧,٨	٩٥٣٩٧,٣	٧٤٥٦٣,٨	٧٨	٧٩
الرأسمالية :					
تمويل الاستثمارات	٢٨٧١,٥	٤٥٣٢,٢	٥١٣٧,٥	١١٣	١٧٩
تمويل التحويلات	٧٦٩٨,٠	١١٢٤٠,١	١٠١٦٤,٦	٩٠	١٣٢
جملة الإيرادات الرأسمالية	١٠٥٦٩,٥	١٥٧٧٢,٣	١٥٢٩٢,١	٩٧	١٤٥
أجمالي الإيرادات	١٠٤٨٧٧,٣	١١١١٦٩,٦	٨٩٨٥٥,٩	٨١	٨٦
ثالثاً: العجز					
عجز جارى	٣٧٢٧,٩	٣٦٨٩,٧	٢٠٦٩٦,٨	٥٦١	٥٥٥
عجز الاستثمارات	١٢٣٩٥,٦	١٣١٤٩,٦	١٢٨١٠,٧	٩٧	١٠٣
عجز التحويلات	٥٨٥٢,٠	٥٨٥٢,٠	٨٢٩٧,٠	١٤٣	١٤٣
جملة العجز الرأسمالي	١٨٢٤٧,٦	١٩٠٠١,٦	٢١٢٠٧,٧	١١٢	١١٦
إجمالي العجز	٢١٩٧٥,٥	٢٢٦٩١,٣	٤١٩٠٤,٥	١٨٥	١٩١

* المصدر : وزارة المالية .

القسم الخامس

التنمية القطاعية



التنمية القطاعية

تشير نتائج الأداء الاقتصادي خلال عام المتابعة إلي تنفيذ حجم من الاستثمارات يقدر بنحو ٦٧,٥ مليار جنيه بنسبة تنفيذ ٧٤,١% من المستهدف البالغ نحو ٩١,١ مليار جنيه.

وقد خص القطاع الخاص منها ما يعادل ٥٩,٥% والقطاع الحكومي والهيئات الاقتصادية نحو ٣٣,٨% وقطاع الأعمال العام ٦,٧% من الإجمالي.

وقد حظيت خمس قطاعات بتنفيذ ما يعادل ثلثي هذه الاستثمارات وبهيكل نسبي نحو ٦٦,٧% وهي قطاعات النقل والاتصالات والزراعة والري والإسكان والصناعة والتعدين والبتروكيمياويات بلغت نحو ١٦,٨% ، ١٣,٥% ، ١٣,٤% ، ١٣,٤% ، ١١,٦% لكل منهم على التوالي .

وقد ساهمت هذه الاستثمارات في تحقيق إنتاجا بالأسعار الجارية ، بلغت قيمته نحو ٥٩٢,٨ مليار جنيه كما حققت ناتج قيمته ٣٥٤,٦ مليار جنيه . ساهمت قطاعات الصناعة والزراعة والتجارة بالنصيب الأكبر من قيمة الإنتاج بلغ نحو ٥٥,٧% ونحو ٥٠,٦% من قيمة الناتج المحلي الإجمالي.

ونظرا لحالة الركود الاقتصادي التي سادت الاقتصاد خلال العام فقد تم تحقيق معدل نمو حقيقي للإنتاج المحلي الإجمالي بلغ ٢,٨% وللناتج المحلي الإجمالي ٣,٢% ويرجع ذلك الى مساهمات كثيرة من القطاعات في الناتج الإجمالي بمعدل أعلى من معدل النمو الحقيقي للإنتاج والناتج مثل قطاع الصناعة والتعدين حيث حقق الناتج معدل نمو نحو ٤,٢% والكهرباء ٧,٩% والمرافق العامة ٨,٧% والخدمات الحكومية ٥,٤% .

قطاع الزراعة والري واستصلاح الأراضي:

استهدف قطاع الزراعة تنفيذ قدر كبير من الاستثمارات ، كما ساهم في تحقيق زيادة في الناتج المحلي الإجمالي والصادرات الزراعية ، حيث نفذ نحو ٩,١ مليار جنيه بنسبة ٧٦,٨% مما كان معتمدا لها وقدره ١١,٩ مليار جنيه.

وحقق معدل نمو حقيقي لكل من الإنتاج والناتج بلغ ٣,٥% ، كما ساهم بحوالي ١٨% من إجمالي الناتج وتوليد فرص عمل جديدة قدرها ١٤٨ ألف فرصة عمل ويمثل القطاع الخاص ٩٩% من جملة الناتج الزراعي.

وفيما يتعلق بإنتاجية العامل في الزراعة فقد بلغت ٧ ر ١١ ألف جنيه للعامل في السنة وهي تقل عن المتوسط العام للإنتاجية بنحو ٤١,٠% .

ارتفعت قيمة الصادرات الزراعية مقومة بالدولار في ٢٠٠٢/٢٠٠١ بنسبة ٢٤% عن العام السابق وبنسبة ٨٢% في حالة تقويمها بالجنيه المصري .

وحقق القطن زيادة في صادراته الكمية بلغت ٩٣%. وقد زادت نسبة قيمة الصادرات الزراعية إلى جملة الصادرات السلعية من ٦,٦% في ٢٠٠١/٢٠٠٠ إلى ٩,٥% في ٢٠٠٢/٢٠٠١ ، مما يعني أنها تزايدت بمعدل أكبر من الصادرات الأخرى .

أهم إنجازات قطاع الزراعة والرى وإستصلاح الأراضى:

فى مشروع توشكى : تم الانتهاء من أعمال الحفر بالكامل لترعة الوادى الجديد وفى مسافات متفرقة أخرى .

فى مشروع تنمية شمال سيناء : فى مساحة ٤٠٠ ألف فدان تم تنفيذ ٩٥% من فروع الرى والصرف لزام ٥٠ ألف فدان إلى جانب تنفيذ نسبة من ٩١% إلى ١٠٠% من البنية الداخلية فى كل من أراضى صغار المنتفعين .

فى مشروع شرق العوينات والأربعين : تم تنفيذ الأعمال الميكانيكية والطمبات وتشغيل وصيانة الآبار وعمل زراعة استصلاحية وتشجير للقرى إلى جانب تنفيذ مباني سكنية وخدمية .

قطاع الصناعة والتعدين:

لم ينفذ قطاع الصناعة والتعدين من الاستثمارات المعتمدة لعام ٢٠٠٢/٢٠٠١ وقدرها ١٨,٩ مليار جنيه سوى ٨,٤ مليار جنيه أى أن نسبة التنفيذ قد بلغت ٤٤,٢% ويرجع ذلك إلى حالة الركود التي سادت البلاد فى تلك الفترة ، وقد ساهم القطاع الخاص بحوالي ٥,٥ مليار جنيه من هذه الاستثمارات .

إلا أن قطاع الصناعة والتعدين قد حقق إنتاجا قدره ١٨٠,٨٥ مليار جنيه وإنتاجا قدره ٦٨,١ مليار جنيه أى بمعدل نمو حقيقي ٣,٤% للإنتاج و٤,٢% للناتج اعتمادا على استغلال الطاقات العاطلة وتحسين الإنتاجية . وقد ساهمت الصناعة بحوالي ١٩,٢% فى الناتج المحلي الإجمالي وبحوالي ٥٣% من الإنتاج المحلي بالأسعار الجارية .

وعلى الرغم من ذلك فقد ارتفعت الإنتاجية للعامل إلى ٣٠,٩ ألف جنيه وهي تزيد عن المتوسط العام لإنتاجية العامل بحوالي ٥٩% ، كما ارتفعت الصادرات الصناعية بمعدل ٣,٤% بالمقارنة بالعام السابق وتمثل نحو ٦١,٨% من جملة الصادرات السلعية معظمها من المنتجات المعدنية والغزل والنسيج .

أهم السلع الصناعية:

- **الصناعات الغذائية** : ارتفع إنتاج السكر المكرر إلي ١٤٩٠ ألف طن خلال فترة المتابعة بمعدل نمو ٦ % ، وعلف الحيوان إلي ٨٥٩٧ ألف طن بمعدل نمو ٦,٤ % .
- **الغزل والنسيج** : ارتفع إنتاج غزل القطن والوبران إلي ٢٦٣,٢ ألف طن بمعدل نمو ١,٢% بينما انخفض إنتاج الملابس الجاهزة إلي ٢٣٥ ألف طن بمعدل انخفاض ١٠% . كذلك انخفض إنتاج غزول الصوف و الحرير و الألياف الصناعية و البطاطين .
- **الصناعات غير المعدنية** : ارتفع إنتاج الاسمنت إلي ٢٦٧٧٨,٢ الف طن وبمعدل نمو ٦,٧% ، الاسمدة الفوسفاتية إلي ١٢٨٣,٧ ألف طن بمعدل نمو ١٠% ، كما ارتفع إنتاج الأسمدة الأزوتية إلي ١٠٣٨٨ ألف طن وبمعدل نمو ٧,٨% .
- **الصناعات المعدنية** : ارتفع إنتاج حديد التسليح إلي ٤٣٣٧,٣ ألف طن بمعدل نمو ٢,٤% ، ارتفع إنتاج معدن الألومنيوم إلي ١٥٣,٧ ألف طن بمعدل نمو ١٦,٣% ، زاد إنتاج سيارات الركوب إلي ٥٨٠٠٨ سياره بمعدل نمو ٧,٤% ، ارتفع إنتاج اللواري إلي ٢٠١٩٦ لوري بمعدل نمو ٥,٢% ، كما ارتفع إنتاج التلاجات الكهربائية إلي ٨١٦,٥ ألف تلاجية بمعدل نمو ٢,١% والجدول التالي رقم (١٣) يوضح الإنتاج الكمي لأهم السلع الصناعية خلال العام المالي ٢٠٠٢/٢٠٠١ مقارنة بعام ٢٠٠١/٢٠٠٠ .

جدول رقم (١٣)

كميات المنتجات الصناعية خلال عام ٢٠٠٢/٢٠٠١ مقارنة بعام ٢٠٠١/٢٠٠٠

البيان	الوحدة	٢٠٠١/٢٠٠٠	٢٠٠٢/٢٠٠١	معدل النمو %
سكر مكرر	ألف طن	١٤٠٥,٠	١٤٩٠,٠	٦,٠
علف حيوان ودواجن	ألف طن	٨٠٨٠,٠	٨٥٩٧,٠	٦,٤
غزل قطن ووبران	ألف طن	٢٦٠,٠	٢٦٣,٢	١,٢
غزل صوف	ألف طن	٣٦,٨	٣٣,٠	١٤,٢-
غزل حرير	ألف طن	١٦,٦	١٥,٨	٤,٨-
الياف صناعية	ألف طن	٨٢,٩	٨٠,٩	٢,٤-
بطاطين	مليون قطعة	١٤,٥	١٣,٠	١٠,٣-
ملابس جاهزة	مليون قطعة	٢٦١,٢	٢٣٥,٠	١٠,٠-
سيارات ركوب	عدد	٥٤٠٠٠	٥٨٠٠٨	٧,٤
أتوبيسات	عدد	٤٩٥٠	٥٢٨٦	٦,٨
لواري	عدد	١٩١٩٠	٢٠١٩٦	٥,٢
غسالات كهربائية	ألف غسالة	٧٨٠,٠	٧٩٣,٥	١,٧
تلاجات كهربائية	ألف تلاجية	٨٠٠	٨١٦,٥	٢,١
سخانات بوتوجاز	ألف سخان	١٥٧	١٦١,٥	٢,٩
معدن الألومنيوم	ألف طن	١٣٢,٢	١٥٣,٧	١٦,٣
المياه الغازية	٠م صندوق	٢٧٦	٢٩٥	٦,٩
ملح الطعام	ألف طن	٢١٢٨	٢٢٩٤	٧,٨

٢,٤	٤٣٢٧,٣	٤٢٣٥	الف طن	حديد التسليح
٦,٧	٣٦٧٧٨,٣	٢٥١٠١	الف طن	الأسمنت
١٣,٢	١٦٤١	١٤٥٠	الف طن	الفوسفات
٤,٧	١٣٦,٠	١٢٠,٣	الف طن	زجاج مسطح ومنقوش
١٠,٠	١٢٨٣,٧	١١٦٧	الف طن	أسمده فوسفاتية
٧,٨	١٠٢٨٨	٩٦٣٧,٥	الف طن	أسمده ازوتيه
٦,٨	١٠٦,٣	٩٩,٥	الف طن	صودا كاويه
٣٣,٢-	١٠٢١,٣	١٥٣٠	الف طن	إطارات ركوب ونقل
٢,٢	٤٩٧,٧	٤٨٦,٨	الف طن	صابون غسيل وتواليت

قطاع البترول ومنتجاته:

بلغت الاستثمارات المنفذة في قطاع البترول ومنتجاته نحو ٧,٨ مليار جنيه ، وقد بلغت نسبة التنفيذ خلال فترة المتابعة ٩٢,٩% و فيما يمثل ١١,٦% من إجمالي الاستثمارات وقد استأثر القطاع الخاص بالنصيب الأكبر وبقيمة بلغت ٧,٥ مليار جنيه ، وقد ساهم القطاع بحوالي ٥,٣% في كل من الإنتاج والنتاج المحلي الإجمالي.

وحقق الإنتاج بالأسعار الجارية ٤٥,٩ مليار جنيه في حين بلغ الناتج ٢٧,٣ مليار جنيه ، ويعد قطاع البترول من أقل القطاعات استيعابا للعمالة بسبب طبيعته كثيفة رأس المال وقليلة العمالة ، أما إنتاجية العامل فقد وصلت إلى ٤٧٠,٣ ألف جنيه.

أهم إنجازات قطاع البترول ومنتجاته

- تم تشغيل معمل تكرير ميدور بطاقة تكرير سنوية قدرها ٥ مليون طن لإنتاج منتجات بترولية عالية الجودة ، وهذا أدى إلى توفير معظم السولار الذي كان يتم استيراده من الخارج .
- توصيل الغاز الطبيعي لنحو ٢٠٠ ألف عميل منزلي بالعديد من المحافظات.
- أزمرة الناقتا الخفيفة بشركة العامرية لتكرير البترول بهدف زيادة إنتاج كمية البنزين عالي الأوكتين الخالي من الرصاص للحد من نسبة التلوث.
- تم تنفيذ استثمارات قدرها ٥ مليار جنيه في مجال تنمية حقول الغازات.
- تشغيل العديد من خطوط نقل الخام والمنتجات والبتوغاز وخطوط ربط لمنتجات شركة ميدور بكل من الشبكة القومية للخام والمنتجات والبتوغاز للاستفادة من منتجات الشركة للوفاء باحتياجات البلاد.
- تم تطوير وتحديث معامل التكرير القائمة بشركات القطاع العام .

قطاع الكهرباء :

حقق قطاع الكهرباء إنتاجا بلغت قيمته ٩,٤ مليار جنيه وناتجا بلغ ٥,٨ مليار جنيه بمعدل نمو حقيقي ٦,٣ ٪، ٧,٩ ٪ لكل من الإنتاج والناتج على التوالي .

وقد بلغت جملة الطاقة المولدة نحو ٨٣,١ مليار ك و٥٠٠ مقابل ٧٨,١ مليار ك و٥٠٠ في العام السابق بينما كانت الطاقة المستخدمة بالقطاعات الاقتصادية المختلفة نحو ٦٨ مليار ك و٥٠٠ مقابل طاقة مستخدمة خلال الفترة المماثلة من العام السابق حوالي ٦٤,٨ مليار ك و٥٠٠ أي بمعدل نمو نحو ٦,٣ ٪ بما يمثل ٨٢,٩ ٪ من الطاقة المولدة والجدول رقم (١٤) يوضح ذلك:

جدول رقم (١٤)

كمية الطاقة المستخدمة خلال عام ٢٠٠٢/٢٠٠١

(مليون ك و٥٠٠ س)

معدل النمو %	٢٠٠٢/٢٠٠١		٢٠٠١/٢٠٠٠		القطاعات
	هيكل نسبي %	كمية	هيكل نسبي %	كمية	
٢,٧	٣٦,٦	٢٥٢١٢	٣٧,٩	٢٤٥٥٢	الصناعة
٧,١	٣,٩	٢٧١٩	٣,٩	٢٥٣٩	الزراعة والري
٦,٨	١٠,٦	٧٣٠٢	١٠,٦	٦٨٣٥	المرافق
٨,٨	٥,٤	٣٦٨٤	٥,٢	٣٣٨٦	الهيئات الحكومية
٨,٢	٣٧,١	٢٥٥٥١	٣٦,٤	٢٣٦١٣	الإستخدام المنزلي
١١,٧	٦,٠	٤١٥٦	٥,٧	٣٧٢٢	محلات وأخرى
٦,٠	٠,٤	٢٥٦	٠,٣	١٦٠	صادرات
٦,٣	١٠٠	٦٨٨٨٠	١٠٠	٦٤٨٠٧	الإجمالي

بلغت جملة الاستثمارات المعتمدة نحو ٤,٣ مليار جنيه منها ١,٤ مليار جنيه للأجهزة الحكومية والهيئات الاقتصادية بوزن نسبي يمثل ٣٣,٢ ٪ تم تنفيذ ما قيمته نحو ٤,٢ مليار جنيه بنسبة ٩٧,٢ ٪ من المعتمد .

أهم الإنجازات المحققة في قطاع الكهرباء:

- في مجال مشروعات التوليد : تم الإنتهاء من تنفيذ وتشغيل الوحدات (٤ ٣) بسيدي كرير قدرة ٣٤١ × ٢ م و والمنفذة بنظام BOOT .
- وفي مجال الشبكات : تمت إضافة ساعات جديدة لمحطات الحولات على الجهدين الفائت والعالي مجموعهما ١٣٨٠ م ف٠ م و ممد نحو ٢٨٢ كم خطوط هوائية وكابلات أرضية على نفس الجهود .

- وفى مجال كهربة الريف : تم تدعيم عدد ٣٤١ قرية تم إحلال وتجديد الشبكات المتهالكة لعدد ٣١٠ قرية، كما تم كهربة عدد (٦٣٠) تابع وكهربة أراضى الاستصلاح المخصصة للجمعيات التعاونية لنحو ١٣ ألف فدان.

قطاع التشييد والبناء:

- حقق الإنتاج والنتائج معدلات نمو حقيقية بلغت نحو ٢,٠% ، ٢,١% على التوالي بقيمة بلغت نحو ٣٩٩ مليار جنيه ، ٦٠٠ مليار جنيه بالأسعار الجارية وبالنسبة للقطاع الخاص بقيمة بلغت نحو ٢٤٤ مليار جنيه ، ٧٠٠ مليار جنيه وبمعدلات نمو بلغت نحو ٣,٢% ، ٣,٠% .
- بلغت الاستثمارات المنفذة نحو ١٦٩٠,٤ مليون جنيه منها إستثمارات للقطاع الخاص بقيمة ١٣٣٠ مليون جنيه بوزن نسبي نحو ٧٨,٧% و٣٠٤,٧ مليون جنيه قطاع أعمال عام بوزن نسبي ١٨% ، وقطاع حكومى وهيئات إقتصادية بنحو ٥٥,٧ مليون جنيه بوزن نسبي ٣,٣%. تستهدف هذه الإستثمارات زيادة قدرة قطاع المقاولات لوكالة التزايد فى حجم الإستثمارات القومية.

قطاع النقل والإتصالات وقناة السويس:

- بلغت الإستثمارات المنفذة فى قطاع النقل والإتصالات وقناة السويس نحو ١١ مليار جنيه ، بينما كان معتمد لها نحو ٣ ر ١٣ مليار جنيه بنسبة تنفيذ ٨٦% ووزن نسبي ١٧% من إجمالي الإستثمارات المنفذة للقطاعات الإقتصادية . وبلغت مساهمة القطاع الخاص حوالي ٦٧٥% من المعتمد وحوالي ١٢% من إجمالي الإستثمارات المنفذة وبلغ الإنتاج المحقق نحو ٤٣ مليار جنيه ، كما بلغ الناتج ٧ ر ٣٣ مليار جنيه بالأسعار الجارية بمعدل نمو حقيقي ٧% ر ٨,٠% على التوالي كما هو موضح بجدول رقم (١٥).
- بلغت مساهمة القطاع فى الناتج المحلي الإجمالي ٣ ر ٩% ، وقد ساهم القطاع الخاص فيه بحوالي ٣ ر ٨% .

جدول رقم (١٥)

(بالمليون جنيه)

الأهمية النسبية للمنفذ %	نسبة التنفيذ %	المنفذ	المعتمد	البيان
٢٧١	٩٣٦	٣١١٢٩	٣٣٦٦٦	وزارة النقل والمواصلات
١٦	٧٣٣	١٨٣١	٢٤٩٨	وزارة الإتصالات والمعلومات

٢٠٣	٩٧ر٨	٢٦٣ر٠	٢٦٩ر٠	اتحاد الإذاعة والتلفزيون
١٠٦	٤٨ر٨	١٨٠ر٧	٣٧٠ر٠	هيئة قناة السويس
١٠١	٩٠ر٦	١٢٩ر١	١٤٢ر٥	هيئة النقل العام لمدينة القاهرة
٠ر٣	٦٣ر٣	٣١ر٩	٥٠ر٤	هيئة نقل الركاب بالإسكندرية
٢١ر٣	١٤٨ر٧	٢٤٤٤ر٨	١٦٤٣ر٩	الجهات الأخرى
٥٥ر٢	١٠٤ر٨	٦٣٤٥ر٥	٦٠٥٢ر٢	جملة القطاع الحكومي والهيئات الاقتصادية
٢ر٠	٣٣ر٥	٢٣٠	٦٨٦ر٦	جملة قطاع الأعمال العام
٤٢ر٨	٧٥ر٦	٤٩٣٠ر٠	٦٥٢٥ر٠	جملة القطاع الخاص والتعاوني
١٠٠ر٠	٨٦ر٧	١١٥٠٥ر٥	١٣٢٦٣ر٨	الإجمالي العام

أهم الإنجازات فى قطاع النقل والاتصالات:

أ- النقل الداخلى :

السكك الحديدية ومترو الأنفاق : تجديد ١٤١ كم وصيانة مسافة ١٣٢٠ كم، إنشاء الخط الطوالي البديل خارج مدينة السويس بطول ١٢ كم وتجديد الشبكة الهوائية بمترو الأنفاق ، وتم الانتهاء حتى محطة السيدة زينب ، والبدء فى تنفيذ أعمال تحويلات السكة الحديد للمسافة من محطة أم المصريين/المنيب، الانتهاء من تحويلات الصرف الصحي والمياه المتعارضين مع محطة المنيب.

الطرق البرية :الانتهاء من أعمال الكباري لترعة الإبراهيمية وكوبري الرباط علي بحر شبين وكوبري العطار علي ترعة الباجور، إنجاز نحو ٩٨% من كوبري اللاهون علي بحر يوسف ونحو ٩٥,٨% من كوبري برشوم المتحرك، إنجاز نحو ٩٧% من كوبري أسوان الملجم علي النيل، وإنجاز ٨٥% من مفارق سانت كاترين حتى أبو رديس.

النقل النهري :الانتهاء من أعمال حماية جسور الوصلة الملاحية للنوبارية ومن أعمال حماية الجسور بالرياح البحيري.

ب - النقل البحري : تطوير المحطة البحرية بميناء الاسكندرية ،واستكمال المرافق والشبكات بميناء العين السخنة .

ج -النقل الجوي : إحلال وتجديد نظام نقل بيانات الحركة الدولية وتجديد الدوائر التليفزيونية المغلقة لراقبه مهبط الطائرات، توريد ٢ طائرة بوينج.

د - البريد :إنشاء ٤ مكاتب بريد في كل من الإسماعيلية وسفاجا بالبحر الأحمر واستكمال ٨مكاتب بريدية علي مستوى الجمهورية، شراء أجهزة الكشف عن المفرقات للطرود.

هـ - اتحاد الاذاعة والتليفزيون : تركيب ٢ محطة إرسال إذاعي ، وتجديد ١٨ محطة إرسال، إنشاء مركز إرسال تليفزيوني بالنجيلة بالساحل الشمالى، إحلال هوائيات تليفزيون V.H.F بالوجه القبلي.

و - قناه السويس : استكمال إنشاء مراسي للمعديات ، استكمال تعميق القناة ، توسيع وتعميق تفرعة كبريت الشرقية.

قطاع التجارة والمال والتأمين:

- يلاحظ انخفاض معدل النمو في نشاط التجارة) القطاع العام (نظراً لتراكم مشاكل القطاع العام وزيادة المخزون السلعي وزيادة فوائد الديون وإغراق السوق بالسلع المستوردة رخيصة السعر .بينما يرجع انخفاض معدلات النمو في القطاع العام في نشاط التأمين الى المنافسة العالمية، وإرتفاع التعويضات المدفوعة بسبب كوارث النقل الجوي والبحري خلال الفترة السابقة وأحداث ١١ سبتمبر، كما تراجع التأمين علي الحياة بسبب انخفاض الوعي التأميني وتغطية التأمينات الاجتماعية لكافة طبقات المجتمع.
- تشير بيانات المتابعة الى تنفيذ إستثمارات تقدر بنحو ١٣٩٣,٤ مليون جنيه بنسبة تنفيذ ٧٢,٣% من المعتمد خلال العام والبالغ نحو ١٩٢٧,٢ مليون جنيه .

قطاع السياحة:

- تأثر قطاع السياحة بالأحداث العالمية الراهنة حيث انخفض إنتاج ونتاج هذا القطاع إنخفاضاً حقيقياً بنحو ١٠,٩% ، ١٠,٦% على التوالي بقيم بلغت على التوالي ٩ر ٩مليار جنيه ، ١ر ٥مليار جنيه بالأسعار الجارية.
- بلغت جملة الإستثمارات المنفذة فى قطاع السياحة خلال الفترة نحو ٢٧٢٩,٤ مليون جنيه بنسبة تنفيذ قدرها ٦٢,٢% يخص القطاع الخاص نحو ٢٥٠٠ مليون جنيه بوزن نسبى ٩٣,٤% .

أهم الإنجازات فى قطاع السياحة:

ظهرت آثار أحداث ١١ سبتمبر على السياحة هذا العام حيث بلغ عدد السائحين خلال عام المتابعة ٤,٣ مليون سائح بمعدل انخفاض بلغ (١٨,٣%) عن العام السابق ٢٠٠٠/٢٠٠١ والذى وصل خلالها لنحو ٥,٣٤ مليون سائح . بلغ عدد الليالى السياحية نحو ٢٨,٥ مليون ليلة سياحية بمعدل إنخفاض بلغ نحو (١٣,٧%) عن العام السابق ٢٠٠٠/٢٠٠١ والتي وصلت عدد الليالى السياحية خلالها لنحو ٣٢,٧ مليون ليلة سياحية ، مما أدى الى انخفاض قيمة الإيرادات من ٤,٣ مليار دولار فى العام السابق الى ٣,٤ مليار دولار فى عام المتابعة بمعدل انخفاض بلغ نحو. (٢٠,٩%)

قطاع الإسكان:

بلغت معدلات النمو الحقيقية للإنتاج والناتج ٦,٥% ، ٦,٦% على التوالى بقيم بلغت ٨ ر ٧ مليار جنيه ، ٦ ر ٧ مليار جنيه، وكان معدل النمو الحقيقي لإنتاج القطاع الخاص ٦,٦% ٧,٠% ٦,٠% للناتج.
بلغت حزمة الاستثمارات المنفذة نحو ٨,٤ مليار جنيه بنسبة تنفيذ قدرها ٧٥% من المعتمد البالغ نحو ١١,٢ مليار جنيه ولم تزد استثمارات القطاع العام عن ٧ ر ٩٥ مليون جنيه وتمثل ٢ ر ١% من إجمالي المنفذ للنشاط.

أهم الإنجازات فى قطاع الإسكان :

تم بناء واستكمال نحو ٢١١,٧ ألف وحدة سكنية خلال عام ٢٠٠٢/٢٠٠١ بنسبة قدرها ٧٣% من المستهدف البالغ نحو ٢٩٠ ألف وحدة سكنية ، بمتوسط تكلفة الوحدة السكنية نحو ٣٩,٥ ألف جنيه ، ومن الجدول رقم (١٦) يتضح عدد الوحدات السكنية المبنية ومستويات البناء .

جدول رقم (١٦) : الوحدات السكنية المنفذة خلال عام ٢٠٠٢/٢٠٠١

(بالألف جنيه)

البيان	المستهدف	المنفذ	الهيكل النسبي للمنفذ %
وحدات إسكان اقتصادي	٢٣٨,٠	١٨١,٣	٨٥,٧
الحضر	١١٣,٠	٩٦,٩	٤٥,٨
مناطق الاستصلاح	١٥,٠	٤,٤	٢,١
الريف	١١٠,٠	٨٠,٠	٣٧,٨
وحدات إسكان متوسط	٣٣,٠	٢٣,٣	١٥,٠
وحدات إسكان فوق المتوسط	١٩,٠	٧,٨	٢,٣
الإجمالي	٢٩٠,٠	٢١١,٧	١٠٠,٠
وحدات للجهاز الإداري	٧,٢	٧,٠	٢,٣

٩٦,٧	٢٠٤,٧	٢٨٢,٨	وحدات للقطاع العام والخاص
١٠٠	٣١١,٧	٢٩٠,٠	الإجمالي

التعمير والمجتمعات الجديدة:

تشير البيانات الى ان الاستثمارات المنفذة بلغت نحواً ٢مليار جنية بنسبة ١٣٣,٨% من المعتمد البالغ ٦مليار جنية كما يتضح من الجدول رقم (١٧) . موزعة علي الأنشطة الاقتصادية . تصدرت القائمة مشروعات النقل والاتصالات، يليها مشروعات المرافق العامة ثم مشروعات الكهرباء .

جدول رقم (١٧)

الاستثمارات المنفذة بالتعمير والمجتمعات الجديدة حسب الأنشطة الاقتصادية خلال عام ٢٠٠٢/٢٠٠١

(بالمليون جنية)

البيان	أجهزة التعمير		المدن والمجتمعات الجديدة		الإجمالي		الهيكل لنسبي لإجمالي منفذ %	نسبة التنفيذ %
	منفذ	معتمد	منفذ	معتمد	منفذ	معتمد		
الزراعة	١٥	١٥	٦٩	٧٧	٨٤	٩٢	٠,٤	٩١,٣
الكهرباء	٨٠	١٧٠	١٤٦٩	١٠١٣	١٦٤٠	١٠٩٣	٧,٦	١٥٠,٠
النقل والاتصالات	٤٠١,٣	٩٥٢,٢	٧٤١	٨٤٩	١٠٢٦,٣	٤٨٦,٢	٤٧,٨	٣١١,٢
الإسكان	١٠٥	٦١	-	-	٦١	١٠٥	٠,٣	٥٨,١
المرافق	٣١٥,٨	٣٥١,٥	٤٣٧,٢	٤٧٣,٩	٧٨٨,٧	٧٨٩,٧	٣٦,٨	٩٩,٦
الخدمات المختلفة	٧٧,٨	٤١	١١٠,٩	١٣٠,٦	١٥٢,٠	١٩٨,٤	٧,١	٧٦,٦
الإجمالي	٨١٤,٩	١٣٦٩,٥	٧٧٦,٠	٧٨٨,٤	٣١٤٥,٥	١٦٠٣,٣	١٠٠,٠	١٣٣,٨

الاستثمارات المنفذة لأجهزة التعمير:

بلغت الاستثمارات نحو ٤مليار جنية . وقد تركز النصيب الأكبر منها في ثلاثة أجهزة تعميم بوزن نسبي نحو ٨٨,٤% وهي القاهرة الكبرى ، الساحل الشمالي وسيناء من حجم المنفذ خلال الفترة . كما يتضح من الجدول رقم (١٨) .

جدول رقم (١٨)

الاستثمارات المنفذة بأجهزة التعمير خلال عام ٢٠٠٢/٢٠٠١

(بالمليون جنية)

البيان	المعتمد	المنفذ	نسبة التنفيذ %	الأهمية النسبية %
ديوان عام	٠,٤	٠,٣	٧٥,٠	٠,٠

٠,٣	٠,٢	٦٦,٧	٠,٣	الجهاز المركزي للتعمير
٢٥٤,٩	٢٥٤,٨	١٠٠,٠	١٨,٦	جهاز تعميم القاهرة الكبرى
٥,٥	٥,٥	١٠٠,٠	٠,٤	جهاز التدريب والتشيد
١٣٩,٣	٦٨٨,٢	٤٩٤,٠	٥٠,٣	جهاز تعميم الساحل الشمالي
٢٥٨,١	٢٦٦,٥	١٠٣,٣	١٩,٥	جهاز تعميم سيناء
٢٥,٠	٢٥,٠	١٠٠,٠	١,٨	جهاز تعميم الوادي الجديد
٦٤,٣	٨٣,٦	١٣٠,٠	٦,١	جهاز تعميم البحر الأحمر
١٥,٠	١٥,٠	١٠٠,٠	١,١	جهاز تعميم القاهرة الفاطمية
٧٦٢,٨	١٣٣٩,١	١٧٥,٦	٩٧,٨	جملة الجهاز الاداري
٤٥,٥	٢٣,٢	٥١,٠	١,٧	الهيئة العامة للتخطيط العمراني
٦,٣	٦,٩	١٠٩,٥	٠,٥	صندوق البحوث والدراسات
٠,٣	٠,٣	-	٠,٠	صندوق تمويل المساكن
٨١٤,٩	١٣٦٩,٥	١٦٨,٠	١٠٠,٠	اجمالي عام

أهم إنجازات أجهزة التعمير

تم الانتهاء من رصف ٢٥٤,٤ كيلو متر بمناطق مختلفة و مد ما يقرب من ٤٣٤,٨ كيلو متر مواسير مياه شرب بمناطق مختلفة و حوالى ١٣,٥ كيلو متر مواسير صرف صحي بسيناء. تم الانتهاء من تطوير وتوسيع الطريق الدائري بالساحل الشمالي وأعمال الكباري وفتح طريق الساحل الشمالي الدولي للمرور من رشيد الي الاسكندرية.

الاستثمارات المنفذة لهيئة المجتمعات العمرانية الجديدة

استأثرت سبع مدن وتجمعات جديدة بتنفيذ ٦٠,٢% من إجمالي المنفذ وتأتي مدينه العاشر من رمضان في المقدمة بوزن نسبي ١٥,١%، كما نفذ التجمع الخامس نحو ١٤,٤%، وذلك علي النحو الموضح بالجدول رقم (١٩) .

جدول رقم (١٩)

الاستثمارات المنفذة بهيئة المجتمعات العمرانية الجديدة خلال عام ٢٠٠٢/٢٠٠١

(بالمليون جنيه)

البيان	المعتمد	المنفذ	نسبة التنفيذ %	الاهميه النسبية %
مدينه العاشر من رمضان	١١١,٠	١١٧,٠	١٠٥,٤	١٥,١
مدينه ١٥ مايو	٢٥,٠	٢٦,٣	١٠٥,٢	٣,٤
مدينه السادات	٥٥,٠	٢٣,٢	٤٢,٢	٣,٠
مدينه السادس من أكتوبر	٤٠,٠	٤٠,٦	١٠١,٥	٥,٢

١,٨	١٠٧,٧	١٤,٠	١٣,٠	مدينة برج العرب
١,٧	١٠٥,٦	١٣,١	١٣,٤	مدينة دمياط الجديدة
١,٣	١٠١,٠	١٠,١	١٠,٠	مدينة الصالحية الجديدة
٣,٠	٧٣,٤	١٥,٢	٣١,٠	مدينة بني سويف الجديدة
٤,٣	١٠٠,٦	٣٣,٢	٣٣,٠	مدينة المنيا الجديدة
٣,٢	٨٣,٣	٢٥,٠	٣٠,٠	مدينة أسيوط الجديدة
١,٤	١٠٠,٩	١٠,٧	١٠,٦	خدمات ميناء دمياط
٦,٤	٩٠,٥	٤٩,٨	٥٥,٠	تجمع الشيخ زايد
٦,٠	١١٦,٨	٤٦,٧	٤٠,٠	تجمع بدر
٥,٨	٩٩,٣	٤٤,٧	٤٥,٠	تجمع العبور
٠,٨	١٠٨,٣	٦,٥	٦,٠	تجمع النوبارية الجديد
٤,٨	٦٦,٥	٣٧,٥	٥٦,٤	تجمع الشروق
٧,٣	١٠١,١	٥٦,٦	٥٦,٠	التجمع الاول
١٤,٤	١١٧,٩	١١٢,٠	٩٥,٠	التجمع الخامس
٣,٥	٩٠,٧	٢٧,٢	٣٠,٠	تجمع القطاميه
٣,٩	١٠٠,٠	٢٢,٤	٢٢,٤	مدينة خيبيه الجديد
٣,١	٣٦٧,٧	٢٣,٩	٦,٥	مدينة اسوان الجديد
-	-	-	-	مدينة الفيوم
٣,٦	١٥٥,٠	٢٠,٣	١٣,١	مدينة سوهاج
-	-	-	٢,٠	ديوان عام الهيئه
١٠٠,٠	٩٨,٤	٧٧٦,٠	٧٨٨,٤	اجمالي عام

القسم السادس

التنمية البشرية

التنمية البشرية

تولى الدولة إهتماماً متزايداً بالتنمية البشرية حيث صحة الإنسان وتعليمه والرفاق المختلفة التي تلبى حاجاته الأساسية من مياه شرب نقية وصرف صحي ونظافة عامة.

وقد بلغت الإستثمارات المنفذة خلال هذا العام نحو ١٢,٣ مليار جنيه تمثل ١٨,٢% من إجمالي الإستثمارات المنفذة ، وبلغت الإستثمارات المنفذة بالتعليم نحو ٣,٦ مليار جنيه ، والصرف الصحى ٢,٩ مليار جنيه ، والخدمات الصحية ٢,٠ مليار جنيه ، والخدمات الدينية والاجتماعية والأخرى ٢,٠ مليار جنيه ، ومياه الشرب ١,٦ مليار جنيه ، والخدمات المتعلقة بالنظافة نحو ٠,٢ مليار جنيه كما يظهر فيما يلى:

أولاً : الخدمات التعليمية والصحية والاجتماعية :

— تشير المتابعة الى قيام قطاعات التنمية الاجتماعية المختلفة والتعليم والصحة وغيرها بتنفيذ استثمارات بما قيمته ٧,٦ مليار جنيه يمثل ١١,٤% من إجمالي الاستثمارات.

أ - قطاع الخدمات التعليمية:

— قام قطاع التعليم بتنفيذ استثمارات بقيمة ٣,٦ مليار جنيه محققاً نسبة تنفيذ بلغت ١٠٣,٦% مما كان معتمد وبأهمية نسبية قدرها ٥٤% من إجمالي المنفذ .

أهم الإنجازات المحققة فى التعليم العام:

- تم بناء وتجهيز ٩٣٠ مدرسة كما تم تطوير نحو ٥٠٠٠ مدرسة على جميع المراحل وتم قبول ٣٨٧١,٣ ألف تلميذ وتلميذة .
- وبالنسبة للتعليم الأزهرى تم قبول نحو ٣٥٥,٩٩ ألف تلميذ وتلميذة وتم قيد نحو ١٣٣١,٣ ألف تلميذ وتلميذة ويرجع السبب فى هذه الأعداد الى زيادة الإقبال على التعليم الأزهرى .
- وفيما يتعلق بالتعليم العالى والجامعى فقد تم قبول نحو ٥٢٩,٧ ألف خالِب وخالِبة بمختلف الجامعات والمعاهد ، كما تم قيد نحو ١٩٤٧,٨ ألف خالِب وخالِبة .

ب - قطاع الخدمات الصحية:

— قام القطاع بتنفيذ استثمارات بلغت ٢,١ مليار جنيه من إجمالي الاستثمارات المعتمدة البالغة ٢,٥ مليار جنيه بنسبة تنفيذ ٨٠,٢% وبأهمية نسبية ٣% من إجمالي الاستثمارات المنفذة .

أهم إنجازات قطاع الصحة:

- الهيئة العامة للتأمين الصحي : زيادة عدد الأسرة لمنفعي التأمين الصحي وأصحاب المعاشات وزيادة عدد المنتفعين من الطلبة بنظام التأمين الصحي إلى ١٧ مليون خالب ٠ إلى جانب توفير ٢٨ عيادة شاملة ، وتوفير سيارة إسعاف لكل ١٠٠ سرير وسيارة نصف نقل لكل منطقة تخدم ١٠٠ ألف منتفع .
- الهيئة المصرية العامة للمستحضرات الحيوية واللقاحات : تطوير مبنى مشتقات الدم بتطوير معامل الإنتاج واستكمال تجديد مبنى المحاليل العلاجية وتطوير مصنع الأمصال .
- المؤسسة العلاجية بالقاهرة : تطوير وتجهيز مستشفى الجمهورية وإنشاء أقسام جديدة بمستشفى مرة المعادى وزيادة عدد أسرة العناية المركزة بمستشفى هليوبوليس .
- الهيئة العامة للمستشفيات والمعاهد التعليمية : تطوير مستشفى الساحل ومستشفى بنها ومستشفى دمنهور والمبنى الرئيسي لعهد شلل الأطفال ومعهد القلب القومي .

ثانياً : قطاع المرافق العامة :

- حقق القطاع معدل نمو حقيقي للإنتاج بنحو ٨ ٪ بقيمة قدرها ١,٨ مليار جنيه، وللناتج بنحو ٨,١ ٪ ، ١,٦ مليار جنيه.
- بلغت الاستثمارات المنفذة نحو ٤,٧ مليار جنيه ، وقد استأثرت أجهزة وزارة الإسكان والتعمير بتنفيذ نحو ٧٧,٣ ٪ من الإجمالي . ونلاحظ من الجدول رقم (٢٠) أن القاهرة والإسكندرية قد نفذ بهما مشروعات بنحو ٩٤١,٨ مليون جنية تمثل ١٩,٩ ٪ من إجمالي المنفذ .

جدول رقم (٢٠)

الاستثمارات المنفذة خلال عام ٢٠٠٢/٢٠٠١ موزعة علي أهم المناطق وأهم المشروعات

(بالليون جنية)

البيان	مياه الشرب	الصرف الصحي	المرافق الاخرى	اجمالي	الهيكل النسبي %
القاهرة	١٢٥,٢	٥٩٥,١	٢١,٨	٧٤٢,١	١٥,٧
الاسكندرية	٥٢,٥	١٤٦,٢	-	١٩٩,٧	٤,٢
باقي المحافظات	١٤٧٧,٣	٢١٣٠,٢	١٧٥,٥	٣٧٨٣,٤	٨٠,١
اجمالي	١٦٥٦,٠	٢٨٧١,٩	١٩٧,٣	٤٧٢٥,٢	١٠٠
الهيكل النسبي %	٣٥,٠	٦٠,٨	٤,٢	١٠٠	

أهم إنجازات قطاع المرافق العامة:

أ- مياه الشرب :

- زادت الطاقة التصميمية الإجمالية لمحطات مياه الشرب إلى ٢١,٥ مليون م^٣/يوم بنسبة زيادة ٥,٧% مما أدى إلي زيادة متوسط نصيب الفرد منها من ٣١٥,٥ لتر / يوم إلي ٣٢٦,١ لتر / يوم بمعدل زيادة ٣,٥% .
- زادت الطاقة المتاحة الإجمالية لمحطات المياه إلى ١٧,٧ مليون م^٣/يوم، وقد أدى ذلك الي زيادة متوسط نصيب الفرد منها إلي ٢٧٠,٥ لتر /يوم مقابل ٢٦٠,٥ لتر /يوم بنسبة زيادة ٣,٨% .
- تنفيذ خطوط مواسير رئيسية بأقطار مختلفة في مناطق القاهرة الكبرى وتشغيل ٨خلمبات مياه عكرة ومد خط مواسير رئيسية وفرعية بالإسكندرية . وفى باقي الاقاليم تم التسليم النهائي لعدد ١٧ شبكة مياه .

ب - الصرف الصحى :

ارتفعت الطاقة الاستيعابية المتاحة الي نحو ١٠,٥ مليون م^٣/يوم بمعدل زيادة ١٠,٣% . كما بلغت خاقة التنقية المتاحة في عام المتابعة نحو ٨,٢٥ مليون م^٣/يوم بنسبة زيادة ١٣% وذلك علي النحو الموضح بالجدول رقم (٢٢)

جدول رقم (٢١) : خاقات مياه الشرب علي أهم المناطق

(بالمليون متر مكعب/يوم)

المحافظة	البيان	٢٠٠١/٢٠٠٠	٢٠٠٢/٢٠٠١	معدل النمو %
القاهرة الكبرى	الطاقه التصميمية	٧,٤٦	٧,٨	٤,٦
	الطاقه المتاحة	٦,٢٠	٦,٥٠	٤,٨
	الاستهلاك	٤,٧٦	٥,٠٠	٥,٠
الاسكندرية	الطاقه التصميمية	٣,١٣	٣,٣	٥,٤
	الطاقه المتاحة	٣,٤٨	٣,٦	٤,٨
	الاستهلاك	٣,١١	٣,١١	٥,٠
باقي الاقاليم	الطاقه التصميمية	٩,٧٦	١٠,٤٠	٦,٦
	الطاقه المتاحة	٨,١٢	٨,٥٨	٥,٧
	الاستهلاك	٦,١٥	٦,٦٠	٧,٣
الاجمالي	الطاقه التصميمية	٢٠,٣٥	٢١,٥٠	٥,٧
	نصيب الفرد لتر / يوم	٣١٥,٥	٣٢٦,٧	٣,٥
	الطاقه المتاحة	١٦,٨	١٧,٦٨	٥,٢
	نصيب الفرد لتر / يوم	٢٦٠,٥	٢٧٠,٥	٣,٨
	الاستهلاك	١٣,٢	١٣,٨٣	٦,٢
	نصيب الفرد لتر / يوم	٢٠١,٩	٢٠٩,٥	٣,٨

جدول رقم (٢٢)

الصرف الصحي عام ٢٠٠٢/٢٠٠١ مقارنة بعام ٢٠٠١/٢٠٠٠

(بالمليون م^٣/يوم)

معدل النمو %	٢٠٠٢/٢٠٠١	٢٠٠١/٢٠٠٠	البيان	المحافظة
٣,٧	٧,٩٥	٧,٦٧	الطاقة التصميمية الاستيعابية	القاهرة الكبرى
٣,٦	٤,٣٥	٤,٢	الطاقة المتاحة الاستيعابية	
٤,١	٤,٣١	٤,١٤	الطاقة التصميمية لمحطات التنقيه	
٣,٤	٣,٣١	٣,٢	الطاقة المتاحة لمحطات التنقيه	
٨,٠	١,٦٢	١,٥	الطاقة التصميمية الاستيعابية	الإسكندرية
٧,٩	١,٥١	١,٤	الطاقة المتاحة الاستيعابية	
١٧,٦	١,٣٧	١,٠٨	الطاقة التصميمية لمحطات التنقيه	
١٠,٠	١	١	الطاقة المتاحة لمحطات التنقيه	
١٣,٨	٥,٦	٤,٩٢	الطاقة التصميمية الاستيعابية	باقي الاقاليم
١٨,٤	٤,٦٤	٣,٩٢	الطاقة المتاحة الاستيعابية	
٢١,٣	٣,٨٨	٣,٢	الطاقة التصميمية لمحطات التنقيه	
٢١,٣	٣,٧٦	٣,١	الطاقة المتاحة لمحطات التنقيه	
٧,٧	١٥,١٧	١٤,٠٩	الطاقة التصميمية الاستيعابية	الاجمالي
١٠,٣	١٠,٥	٩,٥٢	الطاقة المتاحة الاستيعابية	
١٣,٤	٩,٤٦	٨,٤٢	الطاقة التصميمية لمحطات التنقيه	
١٣,٠	٨,٢٥	٧,٣	الطاقة المتاحة لمحطات التنقيه	

القسم السابع

التنمية المكانية

البعد المكاني في التنمية

لقد تم الربط بين البعدين الاقتصادي والمكاني من خلال تحديد محاور أساسية للعمران يتم على أساسها تحديد اتجاهات التنمية بالمناطق الواعدة في الأقاليم التخطيطية المختلفة.

وتعد المشروعات القومية الكبرى من أهم الإنجازات التي يحقق زيادة في قدرة المناطق التنموية الجديدة في الجذب والتوطين السكاني بما يحقق إعادة التوزيع الأنسب للسكان والأنشطة الاقتصادية وأهمها مشروع شرق بور سعيد ومشروع شمال غرب خليج السويس ومشروع تنمية سيناء على مياه ترعة السلام ومشروع توشكى.

كذلك من أهم الأنشطة الاقتصادية التي تحقق الانتشار المكاني والتوازن الإقليمي الزراعة والصناعة والسياحة حيث تعمل على تحقيق التكامل بين الأقاليم وتوليد فرص عمل جديدة.

وزارة التنمية المحلية والأجهزة التابعة لها:

(١) المليات:

بلغت حملة الاستثمارات المعتمدة المعدلة خلال عام ٢٠٠١/٢٠٠٢ لوزارة التنمية المحلية والأجهزة التابعة لها نحو ١٨٢٧,١ مليون جنيه تم تنفيذ نحو ١٦١١ مليون جنيه بنسبة تنفيذ ٨٨,٢ ٪ ، والجدول رقم (٢٣) يوضح ذلك.

جدول رقم (٢٣)

الاستثمارات المنفذة لوزارة التنمية المحلية والجهات التابعة لها عام ٢٠٠٢/٢٠٠١

(بالمليون جنية)

نسبة التنفيذ ٪	المنفذ	المعتمد المعدل	جهات الاسناد
٩٣,٩	١٣٦٥	١٤٥٣,٣	دواوين عموم المحافظات
٩٣,٥	٣,٧	٤	ديوان وزارة التنمية المحلية
٣,٥	١,٣	٣٦,٨	الامانة العامة للإدارة المحلية
٣٠,٩	٢,٥	٨,١	الهيئات الاقتصادية
٨٦,٩	٢٤,٦	٢٨,٣	هيئة نظافة القاهرة
١٠٠	٥,٤	٥,٤	هيئة نظافة الجيزة
٧١,٨	٢٠٨,٥	٢٩٠,٤	جهاز بناء وتنمية القرية
-	-	٠,٦	جهاز الصناعات الحرفية
-	-	٠,٢	جهاز التنمية الشعبية
٨٨,٢	١٦١١	١٨٢٧,١	الاجمالي

بلغت جملة الاستثمارات المنفذة بدواوين عموم المحافظات علي مستوي القطاعات ١٣٦٥ مليون جنيه بنسبة تنفيذ ٩٣,٩% من العتمد علي النحو الموضح بالجدول رقم (٢٤).

جدول رقم (٢٤)

الاستثمارات المنفذة بدواوين عموم المحافظات علي المستوي القطاعات

(بالمليون جنيه)

الأنشطة	العتمد المعدل	المنفذ	نسبة التنفيذ %	الأهمية النسبية %
الصناعة	٣,٥	٠,٨	٢٢,٩	٠,٥
الكهرباء	١٨٣,٤	١٧٢,٩	٩٤,٣	١٢,٦
النقل والمواصلات	٥٢٦,٨	٥٦٣,٣	١٠٦,٩	٤١
المرافق العامة	٥٨٩	٤٩٨,٢	٨٤,٦	٣٦,٤
الخدمات	١٥٠,٦	١٢٩,٨	٨٦,٢	٩,٥
الاجمالي	١٤٥٣,٣	١٣٦٥	٩٣,٩	١٠٠

جدول رقم (٢٥)

الاستثمارات المنفذة لدواوين عموم المحافظات علي مستوي الأقاليم عام ٢٠٠٢/٢٠٠١

(بالمليون جنيه)

الأقاليم	العتمد	المنفذ	نسبة التنفيذ %	الأهمية النسبية %	
				معتد	منفذ
القاهرة	٢٤٢,٩	٢٥٠,٤	١٠٣,١	١٦,٧	١٨,٣
الاسكندرية	٢٣٥,٨	٣٠٦,٥	١٣٠	١٦,٢	٢٢,٥
الدلتا	٢٨٢,٤	٢٢٤,٢	٧٩,٤	١٩,٤	١٦,٤
القناة	١٩٠,٢	١١٢,٧	٥٩,٣	١٣,١	٨,٣
شمال الصعيد	١٧٨,٣	١٧٠,٢	٩٥,٥	١٢,٢	١٢,٥
وسط الصعيد	٨٨	٧٩,٥	٩٠,٣	٦,١	٥,٨
جنوب الصعيد	٢٣٥,٧	٢٢١,٥	٩٤	١٦,٣	١٦,٢
الاجمالي	١٤٥٣,٣	١٣٦٥	٩٣,٩	١٠٠	١٠٠

(٢) الخطة العاجلة:

أعتمد بخطة عام ٢٠٠٢/٢٠٠١ لمشروعات الخطة العاجلة لتطوير الخدمات الأساسية بالقرى والأحياء بالمحافظات نحو ٥٠٠ مليون جنيه ، ثم إتاحة مبلغ ٣٥١,٧ مليون جنيه ، بينما بلغت الاستثمارات المنفذة خلال العام نحو ٤٢٢,٢ مليون جنيه بنسبة تنفيذ ١٣٠%.

جدول رقم (٢٦)

الاستثمارات المنفذة لمشروعات الخطة العاجلة لعام ٢٠٠٢/٢٠٠١

(بالالف جنيه)

الاهمية النسبية %	نسبة التنفيذ %	منفذ	معتمد	القطاعات
١٤٧,٣	٧٠,٥٢٢	٥٧٨٦٣	٧٨٨٠٩	الكهرباء
١٢٠,٣	١٦٠,٧١٦	١٣٣٥٤٣	٨٢٢٧٢	النقل والموصلات
١٢٠,٩	١٦٩٢٥٧	١٣٩١٤٣	٢١٠,٨٤٧	المرافق
١٠٧,٤	٢٢٦٦٥	٢١١٠٦	٢٨٠,٧٢	الخدمات
١٢٠	٤٢٣١٦٠	٣٥١٦٥٥	٥٠٠٠٠٠	الاجمالي

(٣) برنامج التنمية المتكاملة "شروق":

جدول رقم (٢٧)

استثمارات برامج شروق خلال عام ٢٠٠٢/٢٠٠١

(بالالف جنيه)

نسبة التنفيذ %	منفذ	معتمد	القطاعات
٦٤,٩	١١٤٠,٨	١٧٥٥٨	الكهرباء
٧٨,٨	٤٣٩١٦	٥٥٦٧١	النقل والموصلات
٧٥,٦	١٨٧٠,٧	١٥٦٨٩٢	المرافق
٥٧,٢	٣٤٤٧٣	٦٠٢٧٩	الخدمات
٧١,٨	٢٠٨٥٠٤	٢٩٠٤٠٠	الإجمالي

من الجدول رقم (٢٧) يتبين أن قطاع النقل والموصلات احتل المرتبة الأولى حيث بلغت نسبة التنفيذ ٧٨,٨% ثم يأتي قطاع المرافق في المرتبة الثانية حيث حقق نسبة تنفيذ بلغت ٧٥,٦% يليه قطاع الكهرباء بنسبة تنفيذ ٦٤,٩% ثم أخيراً قطاع الخدمات بنسبة تنفيذ ٥٧,٢%.

حقق برنامج شروق خلال عام ٢٠٠١/٢٠٠٢ الإنجازات التالية:

بالنسبة لمياه الشرب: تم مد شبكات مياه شرب بطول ١٥٨٢,٨ كم، تم تنفيذ إنشاء ١٧٠ غرفة محبس.

بالنسبة للصرف الصحي والإصحاح البيئي: تم تنفيذ مجرى مائي بطول ٣١,١ كم، تم تنفيذ وتجهيز عدد ٥ نقط ذبيح، تم تجميل وتشجير عدد ٤ مداخل قري، تم تنفيذ إنشاء ٧ جراج ثم تجميل حديقة وتم زرع ١٠٠٠ شجرة.

بالنسبة للطرق والموصلات: تم رصف ٢٣٠,١ كم خرقة، تم إنشاء ٢٧ كوبري مشاه وقنطرة ومعدية، تم إكمال تنفيذ سنترال.

بالنسبة للكهرباء والإنارة: تم زرع ٦٨٠٤ عمود إنارة، كما تم شراء وتركيب ٧٣٩ كشاف تم تنفيذ محطة كهربائية، برج.

بالنسبة للبيوت الثقافية: تم تنفيذ إنشاء ٩ بيت ثقافة وتجهيز مكتبة ثقافية وبناء قاعة مؤتمرات

بالنسبة للخدمات الصحية : تم إنشاء ١٤ وحدة صحية وتجهيز ٩ وحدات أخرى ، كما تم تنفيذ إنشاء مركز إغاثة .

بالنسبة للخدمات الدينية : تم إنشاء ١٩ دار مناسبات وإنشاء دار كفالة يتيم ، كما تم تجهيز ١٩ دار للمناسبات .

بالنسبة للخدمات التعليمية : تم إنشاء ٢١٦ فصل دراسي وجاري تنفيذ ٤٨ فصل آخر ، كما تم تجهيز ٨٤ فصل وتم تنفيذ إنشاء مبنى للبرمجيات .

بالنسبة للخدمات الشبابية : تم تنفيذ ٨ ملعب وإنشاء ١١ مركز للشباب وتجهيز ٧ مراكز أخرى

بالنسبة لتنمية المرأة والطفل : تم تنفيذ إنشاء ٧٥ دار شروق ، تجهيز ٣٦ دار شروق ، وتم تنفيذ إنشاء ٣ مكتبة ريفية .

(٤) الناجق العشوائية :

بلغت اعتمادات تطوير الناجق العشوائية بخطة عام ٢٠٠٢/٢٠٠١ نحو ١٠٩,٧ مليون جنيه نفذ منها خلال العام استثمارات قدرها ١٠٣,٣ مليون جنيه بنسبة تنفيذ ٩٤,١ %.

جدول رقم (٢٨)

استثمارات تطوير الناجق العشوائية خلال عام ٢٠٠٢/٢٠٠١

(بالمليون جنيه)

القطاعات	معتمد	منفذ	نسبة التنفيذ %	الاهمية النسبية %
الكهرباء	١٣,٤	١٣,٢	١٠٧,٣	١٢,٩
النقل والمواصلات	١٨,٣	٢٢	١١٩,٦	٢١,٣
المرافق	٧٩	٦٨	٨٦,١	٦٥,٨
الإجمالي	١٠٩,٧	١٠٣,٣	٩٤,١	١٠٠

ومن الجدول رقم (٢٨) يتبين أن قطاع المرافق قد احتل المرتبة الأولى حيث بلغت الاستثمارات المنفذة نحو ٦٨ مليون جنيه بنسبة تنفيذ ٨٦,١ % وبأهمية نسبية ٦٥,٨ % يليه قطاع النقل والمواصلات باستثمارات منفذة تبلغ ٢٢ مليون جنيه بنسبة تنفيذ ١١٩,٦ % وبأهمية نسبية ٢١,٣ % ، ثم قطاع الكهرباء باستثمارات منفذة ١٣,٣ مليون جنيه بنسبة تنفيذ ١٠٧,٣ % وبأهمية نسبية ١٢,٩ % .

وفيما يلي بعض إنجازات الناجق العشوائية:

في محافظة القاهرة : تم مد شبكات للكهرباء في بعض المناطق العشوائية ، كما تم رصف شوارع بأحياء منشأة ناصر والمرج والمعادي ودار السلام ، كما تم مد شبكات للصرف الصحي في عزبة الوسيمي وعزبة الهجانة ومنطقة البساتين وكفر الشرفا.

في محافظة الجيزة : تم مد وتدعيم لشبكات الكهرباء وتم الإنتهاء من رصف حوالي ٤١٥ كم في حي العمرانية والهرم وبولاق الدكرور . كذلك تم إحلال وتجديد لشبكات المياه لبعض أحياء مدينة الجيزة ، كما تم توصيل شبكات صرف صحي ببعض مناطق الهرم وتم الإنتهاء في تجميل شوارع حي الهرم وبولاق والعمرانية.

في محافظة القليوبية : تم مد شبكات بالمناطق العشوائية بطول ١٠ كم وتم رصف ١١ كم . كما تم مد شبكات لياه الشرب بمدينة بنها وقلوب.

في محافظة الإسكندرية : تم مد وتدعيم لشبكات الكهرباء بالمناطق العشوائية ، كما تم الإنتهاء من إنشاء عدد ٣ كوبري سيارات على ترعة المحمودية ، كما تم رصف نحو ١٠ كم بطرق المناطق العشوائية بأحياء المنتزه والعامرية.

في محافظة البحيرة : تم مد وتدعيم شبكات الكهرباء في بعض المناطق العشوائية وتم رصف عدد ٧ خرقة بمدن دمنهور وكفر الدوار ورشيد ، كما تم مد شبكات مياه شرب لعدد ٦ مناطق عشوائية بمدن كفر الدوار ورشيد ، كما تم إعادة تنظيم بعض الشوارع بالمناطق العشوائية وزيادة الرقعة الخضراء.

في محافظة الشرقية : تم مد شبكات للإنارة بطول ٣ كم ، كما تم رصف خرقة بطول ٢ كم بأحياء الزقازيق والنحال وبلبيس ، كما تم إحلال وتجديد خط للصرف الصحي بالزقازيق وبلبيس بطول ٢,٥ كم .

(٥) المناطق الصناعية :

بلغ عدد المناطق الصناعية بمحافظات جنوب مصر ١٧ منطقة منها ٢ منطقة بمحافظة بني سويف ، منطقة بالفيوم منطقة بمحافظة المنيا ٤ مناطق بمحافظة أسيوط ، ٢ منطقة بالوادي الجديد ، ٤ مناطق بسوهاج ٢ منطقة بمحافظة قنا ، منطقة بمحافظة أسوان.

وقد بلغت الاعتمادات المنفذة لتطوير المناطق الصناعية بخطة عام ٢٠٠٢/٢٠٠١ نحو ٤٥,٩ مليون جنيه بينما بلغ المعتمد لها بالخطة ٤٥,٧ مليون جنيه بنسبة تنفيذ ١٠٠,٦ % الجدول رقم (٢٩) يوضح ذلك .

جدول رقم (٢٩)

استثمارات تطوير المناطق الصناعية خلال عام ٢٠٠٢/٢٠٠١

(بالمليون جنيه)

القطاعات	معتمد	منفذ	نسبة التنفيذ %	الاهمية النسبية %
الكهرباء	١٣ر٥	١٣ر٦	٩٣ر٣	٢٧ر٦

النقل والمواصلات	٧ر٤	٤ر٧	٦٣ر٥	١٠ر٣
المرافق	٢٤ر٧	٢٨ر٤	١١٥	٦٣ر١
الإجمالي	٤٥ر٦	٤٥ر٧	١٠٠ر٢	١٠٠

ومن الجدول يتضح أن قطاع المرافق قد احتل المرتبة الأولى في التنفيذ حيث بلغت الاستثمارات المنفذة في هذا القطاع نحو ٢٨,٤ مليون جنيهه بنسبة تنفيذ ١١٥ % ، يليه قطاع الكهرباء باستثمارات منفذة ١٢,٦ مليون جنيهه بنسبة تنفيذ ٩٣,٣ % ثم قطاع النقل والمواصلات باستثمارات منفذة ٤,٧ مليون جنيهه بنسبة تنفيذ ٦٣,٥ % .

أهم إنجازات الاقاليم:

محافظة القاهرة:

تم الإنتهاء من أعمال الخرسانات بالكامل بالنسبة لكوبرى مسطرد الجديد ، تم الإنتهاء من مطع ومنزل كوبرى ٦ أكتوبر ، كما تم تنفيذ كوبرى للمشاه فى نهاية كوبرى ٦ أكتوبر ، كما تم رصف ٥٣ شارع بأحياء مناخج القاهرة الأربعة بأخوال ١٩ كم.

محافظة الجيزة:

تم إعادة رصف محورى ترعة المريوخية والنصورية وتم إستكمال رصف البر الشرقى لجسر ترعة المريوخية كما تم رصف خرق بطول ١٥ كم داخل المدن ، وتم إستكمال وتجديد ٢ كوبرى بمدينة الصف ، وكذلك تم مد ٢٤ كم شبكات مياه وتم إستكمال مشروع تحسين شبكات المياه بمنطقة جنوب الجيزة ، كما تم تجميل وتشجير مداخل المدن للوحدات المحلية.

محافظة القليوبية:

تم تركيب محول كهربائى للديوان العام ، وتم إنارة خريق بنها / كفر شكر ، تم رصف خرق داخل المدن بمدينة بنها بطول حوالى ١٠ كم ، كذلك تم رصف خرق إقليمية وتم تنفيذ جزء من كوبرى قها على الطريق السريع.

محافظة الإسكندرية:

تم الإنتهاء من كوبرى التاريخ وتسليمه ، تدعيم كوبرى القبارى ، إتمام جميع أعمال الحماية البحرية الخاصة بتوسعة خريق الكورنيش ، كما تم رصف ٢٥ كم بالأحياء الستة وبرج العرب ، كما تم تطوير الميادين الرئيسية بشوارع المكس وترعة النوبارية.

محافظة البحيرة:

وجهت الإستثمارات لدعم مراكز ومدن المحافظة بمعدات الإنارة ومد وتدعيم شبكات الكهرباء ، كذلك تم رصف ١٠ خرق بطول ٢٥ كم ، كما تم رصف خرق ترابية بطول ٢٢,٥ كم تلبية لطلبات أعضاء مجلس الشعب بالمحافظة ، كما تمت أعمال الصيانة لكوبرى كفر الدوار العلوى وأعمال تنفيذ نفق أسفل سكة حديد كفر الدوار ، ومد

وتركيب شبكات مياه الشرب للمناخق المحرومة بمراكز ومدن المحافظة ، كذلك تم إكمال محطة الصرف الصحى رقم (٢) بدمنهور.

محافظة مطروح:

تم مد وتدعيم شبكات الكهرباء بجميع مراكز ومدن المحافظة ، تم رصف خررق محلية بطول ٧ كم ورصف خررق داخل المدن بطول ١٨,٧ كم ، تم تجميل الشوارع بمدن مطروح - سيوه - الضبعة - العلمين - الحمام - السلوم .

محافظة المنوفية:

تم رصف ١١ كم خررق محلية ورصف ٦,٥ كم داخل المدن ورصف ٥,٥ كم داخل المناخق العشوائية ، كما تم مد شبكات لمياه الشرب بطول ٥٨ كم.

محافظة الغربية:

تم إكمال إنارة عدد ٤ خررق رئيسية بمدن (خنطا والحلة الكبرى) ، تم إنارة ١٦ منطقة عشوائية ، كما تم رصف ٣٨,٥ ألف متر سطح موزعة على الطرق المحلية وداخل المدن، كما تم بناء كوبرى خرسانى بطريق قطور الدائرى.

محافظة كفر الشيخ:

تم الإنتهاء من رصف عدد ٤١ خرريق من الطرق المحلية ، تم الإنتهاء من كوبرى شباس الملح ، تم تغيير مسار الضغط العالى بمنطقة دحروج ، تم مد شبكات للصرف الصحى بالمناخق العشوائية.

محافظة دمياط:

مد كابلات بمدن المحافظة وتدعيمها بالأعمدة وتركيب معدات الإنارة بمدن المحافظة ، تم رصف خررق إقليمية بطول ٩ كم وخررق داخل المدن بطول ٦,٥ كم وتنفيذ كوبرى بقرية أم الرضا ، تم إحلال وتجديد شبكات مياه الشرب بمدن المحافظة بطول ١٦ كم ، كما تم إحلال وتجديد شبكات الصرف الصحى ، تجميل وتشجير خررق وميادين وتحسين بيئة بمدن دمياط وكفر سعد وفارسكور.

محافظة الدقهلية:

مد كابلات بطول ١٥ كم ورصف خررق محلية بطول ٦٠ كم وداخل المدن بطول ٢٥ كم، إحلال وتجديد محطات المياه القديمة وإنشاء خطوط مياه جديدة وإكمال الصرف الصحى بجى المنصورة وبلقاس.

محافظة شمال سيناء:

تم مد شبكات إنارة ٢٤ كم وتم رصف نحو ٢٠,١ كم خرقة ترابية - زراعية - إقليمية، وتم رصف خرقة داخلية بطول ٢٤,٢ كم ، تم مد شبكات مياه بطول ١١,٩ كم وتم تجميل ميادين المحافظة

محافظة جنوب سيناء:

تم رصف خرقة محلية داخلية بطول ١٤,٥ كم ، تم مد وتدعيم شبكات مياه الشرب لعدد ٦ مدن بطول ٤٠ كم ، مد وتدعيم شبكات الصرف الصحي بطول ٤٠ كم.

محافظة بور سعيد:

تنفيذ شبكات كهرباء لناخق الإسكان بطول ١٥ كم ، رصف خرقة داخلية بطول ١٥ كم ، مد شبكات لمياه الشرب بطول ٦ كم واستكمال خزانات مياه للطوارئ ، مد شبكات الصرف الصحي بطول ٨ كم.

محافظة الإسماعيلية:

تم رصف خرقة بالأحياء والوحدات المحلية بطول ٣٦ كم ، مد وتدعيم شبكات للمياه بطول ٣ كم ومدتها للمناخق المحرومة ، إستكمال أعمال الصرف المغطى (تطهير بحيرة التمساح) ، إستكمال البنية الأساسية للمنطقة الحرة الصناعية.

محافظة السويس:

مد وتدعيم شبكات الكهرباء ، رصف خرقة بالأحياء الأربعة بطول ١٥ كم ، تطوير وتجميل بعض الميادين ، إحلال وتجديد خطوط مياه الشرب ، إحلال وتجديد شبكات الصرف الصحي.

محافظة الشرقية:

تم رصف ٧٠ كم خرقة محلية ورصف ٧ كم داخل المدن ، إستكمال كوبرى للمشاه بأعلى السكة الحديد واستكمال نفق عبد المنعم رياض ، مد خطوط مياه بطول ١٠ كم وحفر عدد ١٠ بئر إرتوازي ببعض قرى المحافظة ، إنشاء خطوط مياه على بحر موسى ومدينة بلبيس ، مد خطوط صرف صحي.

محافظة بنى سويف:

تم تدعيم مدن المحافظة بالكابلات والمحولات والموصلات المعزولة ، إستكمال إنارة خريق بنى سويف / الفيوم ، وتوصيل التيار الكهربى للمنطقة الصناعية ، تم رصف خرقة محلية

بطول ١٧ كم وخرق داخل المدن بطول ٨ كم ، تجديد كوبرى مركز الوسطى ، تم إستكمال تخطيط بعض المدن والقرى تحت إشراف هيئة التخطيط العمرانى ، تم تغطية ترعة الإبراهيمية ، تم تطوير محطة مياه بنى سويف القديمة ، وتم إنشاء عدد (٢) محطة مياه بنظام المرشحات الصلبة ، تم إستكمال صرف صحى " بلبل والتحرير " وتم إنشاء خزان صرف صحى لمصنع القمامة بسمطا، وتم إنشاء محطة لمياه الشرب لتغذية المنطقة الصناعية.

محافظة الفيوم:

تم رصف خرق محلية بطول ٥,١ كم وخرق داخل المدن بطول ٥ كم ، وتم إنشاء (٥) كبرى جديدة بمركز الفيوم وسنورس وأخسا وأبشواى ، تم تطوير محطات مياه قارون ورفح وقصر الباسل وأبو كساه ، تم تنفيذ أعمال الصرف الصحى بمركز أبشواى ، كما تم مد شبكات لمياه الشرب وتم تجديد عنبر الكلور لمحطة العزب القديمة.

محافظة المنيا:

تم رصف خرق محلية بطول ١٧,٩ كم وخرق بالمنطقة الصناعية بطول ١,٥ كم ، وتم الإنتهاء من دق خوازيق لعدد (٣) كبرى ، تم إنشاء ميادين بالوحدة المحلية لمركز ملوى وعمل كورنيش من الجهة الشرقية المطلة على ترعة الإبراهيمية ، مد شبكات المياه للمدن وقرى المحافظة، تم الإنتهاء من مشروع الصرف الصحى ، كما تم الإنتهاء من مد شبكات المياه للمنطقة الصناعية.

محافظة أسيوط:

تم رصف خرق محلية بطول ٢١ كم وخرق داخل المدن بطول ١٣ كم وجارى تنفيذ " نفق الموالج " بمدينة أسيوط وإنشاء محطة سكة حديد " هلت " بالمشاركة مع جامعة الأزهر ، كذلك تم مد شبكات للمياه بطول ٢٥ كم وشبكات للصرف الصحى ، كذلك تم إنشاء شبكة إتصالات لاسلكية لربط ديوان عام المحافظة بالوحدات المحلية ، وتم إنشاء إذاعة محلية بمدينة ساحل سليم.

محافظة الوادى الجديد:

رصف خرق محلية بطول ٢٣ كم وخرق داخل المدن بطول ٢٠ كم ، كما تم مد شبكات لمياه الشرب بطول ٨ كم وإحلال ٣ محطات للمياه ، كما تم مد شبكات للصرف الصحى بطول ١٧ كم.

محافظة سوهاج:

تم إنارة الطريق السريع القاهرة / أسوان فى حدود المحافظة ومد شبكات الإنارة للمناخق المحرومة ، تم رصف خرق محلية بطول ٢٤,٥ كم وخرق داخل المدن بطول ٢٤,١ كم ، وجارى العمل لإستكمال كوبرى علوى للسيارات أعلى شريط السكة الحديد بمدينة

سوهاج ووصف خرق ريفية من إتفاقية البنك الدولي بطول ٢٢ كم ، وتم تجديد شبكات صرف صحن بطول ٢٠ كم ومد شبكات للصرف للمناخ المحرومة بطول ١٥ كم.

محافظة قنا:

تم وصف خرق داخل المدن بطول ٦٩ كم وخرق محلية بطول ٤٢ كم ، تم تجديد شبكات لياه الشرب والانتها من خط الصرف الصحي لصنع القمامة.

محافظة الأقصر:

وصف خرق داخل المدينة بطول ٣٤ كم ، وتم تكسية وتوسيع حصر مصرف الجبيل ، تم إحلال وتجديد محطات المياه وإمتداد الشبكات بالمدينة وتجديد الرشحات والفلاتر والمحركات الكهربائية بمحطة المياه ، وإحلال وتجديد معدات محطة الصرف واستكمال مبنى الصرف الصحي بالأقصر.

محافظة أسوان:

تم وصف خرق محلية وترابية بطول ٢٢ كم وخرق داخل المدن بطول ١٩ كم ، تم إستكمال كوبرى أخلس شمال أسوان وإنشاء كوبرى علوى على السكة الحديد بمدينة دراو ، إستكمال مراسى شرق وغرب النيل بمدن المحافظة ، إحلال وتجديد خطوط مياه الشرب والصرف الصحي.

محافظة البحر الأحمر:

إستكمال وصف خرق بالمحافظة بطول ٢٣ كم ووصف خرق جديدة بطول ٢٥ كم ، الإنتهاء من أعمال الصرف الصحي بالمدينة ، وإنشاء عدد ٢٠٨٠ غرفة تفتيش وإنشاء خزان تحليل ، الإنتهاء من مبنى شريحة المرافق بالغردقة ومبنى الرور بالقصير.

جدول (١)

الموارد والإستخدامات الكلية للاقتصاد المصرى خلال عامى (٢٠٠١/٢٠٠٠ - ٢٠٠٢/٢٠٠١)

(بالمليار جنيه وبالأسعار الجارية)

النسبة للناتج المحلى الإجمالى %		معدل النمو %		٢٠٠٢/٢٠٠١	٢٠٠١/٢٠٠٠	البيان
٢٠٠٢/٢٠٠١	٢٠٠١/٢٠٠٠	٢٠٠٢/٢٠٠١	٢٠٠١/٢٠٠٠			
الموارد :						
٩٢,٩	٩٢,٧	٦,٦	٥,٣	٣٥٤,٥	٣٣٢,٥	الناتج المحلى الإجمالى بتكلفة عوامل الإنتاج
٧,١	٧,٣	٣,٨	٧,٨	٢٧,٢	٢٦,٢	صافى الضرائب غير المباشرة
١٠٠,٠	١٠٠,٠	٦,٤	٥,٥	٣٨١,٧	٣٥٨,٧	الناتج المحلى الإجمالى بسعر السوق
٢٢,٦	٢٢,٣	٧,٦	٣,٢	٨٦,٢	٨٠,١	الواردات من السلع والخدمات
١٢٢,٦	١٢٢,٣	٦,٦	٥,١	٤٦٧,٩	٤٣٨,٨	مجموع الموارد
الإستخدامات :						
٧٤,٨	٧٥,٣	٥,٧	٤,٦	٢٨٥,٥	٢٧٠	الإستهلاك النهائى الخاص
١١,٨	١١,٣	١١,٣	٦,٦	٤٥,٢	٤٠,٦	الإستهلاك النهائى الحكومى
٨٦,٦	٨٦,٦	٦,٥	٤,٨	٣٣٠,٧	٣١٠,٦	مجموع الإستهلاك النهائى
١٧,٧	١٧,٧	٦,١	١,٣-	٦٧,٥	٦٣,٦	الاستثمارات
٠,٤	٠,٥	١٠,٥-	٩,٥-	١,٧	١,٩	التغير فى المخزون
١٨,١	١٨,٣	٥,٦	١,٦-	٦٩,٢	٦٥,٥	جملة الانفاق على الاستثمار
١٧,٨	١٧,٥	٨,٥	١٣,٨	٦٨	٦٢,٧	الصادرات من السلع والخدمات
١٢٢,٦	١٢٢,٣	٦,٦	٥,١	٤٦٧,٩	٤٣٨,٨	مجموع الإستخدامات

جدول (٢)

الموارد والإستخدامات الكلية للإقتصاد المصرى خلال عامى (٢٠٠١/٢٠٠٠ - ٢٠٠٢/٢٠٠١)

(بالمليار جنيه وبالأسعار الثابتة)

النسبة للنتائج المحلى الإجمالى %		معدل النمو %		٢٠٠٢/٢٠٠١	٢٠٠١/٢٠٠٠	البيان
٢٠٠٢/٢٠٠١	٢٠٠١/٢٠٠٠	٢٠٠٢/٢٠٠١	٢٠٠١/٢٠٠٠			
الموارد :						
٩٢,٧	٩٢,٧	٣,٢	٣,٤	٣٠٦,٣	٢٩٦,٨	النتائج المحلى الإجمالى بتكلفة عوامل الإنتاج
٧,٣	٧,٣	٣,٠	٤,٩	٢٤,١	٢٣,٤	صافى الضرائب غير المباشرة
١٠٠,٠	١٠٠,٠	٣,٢	٣,٥	٣٣٠,٤	٣٢٠,٢	النتائج المحلى الإجمالى بسعر السوق
٢٠,٠	٢٢,٠	٦,٠-	١,١-	٦٦,١	٧٠,٣	الواردات من السلع والخدمات
١٢٠,٠	١٢٢,٠	١,٥	٢,٧	٣٩٦,٥	٣٩٠,٥	مجموع الموارد
الإستخدامات :						
٧٤,٦	٧٤,٥	٣,٤	٤,١	٢٤٦,٥	٢٣٨,٤	الإستهلاك النهائى الخاص
١٠,٧	١٠,٦	٣,٨	٣,٤	٣٥,٢	٣٣,٩	الإستهلاك النهائى الحكومى
٨٥,٣	٨٥,٠	٣,٥	٤,٠	٢٨١,٧	٢٧٢,٣	مجموع الإستهلاك النهائى
١٨,٦	١٨,٨	٢,٠	٢,٢-	٦١,٣	٦٠,١	الاستثمارات
٠,٤	٠,٥	١٢,٥-	٤٢,٩-	١,٤	١,٦	التغير فى المخزون
١٩,٠	١٩,٣	١,٦	٤,١-	٦٢,٧	٦١,٧	جملة الاتفاقات على الاستثمار
١٥,٨	١٧,٦	٧,٨-	٣,٣	٥٢,١	٥٦,٥	الصادرات من السلع والخدمات
١٢٠,٠	١٢٢,٠	١,٥	٢,٧	٣٩٦,٥	٣٩٠,٥	مجموع الإستخدامات

جدول (٣)

الإنتاج الإجمالي المحقق خلال عامي (٢٠٠١/٢٠٠٠ — ٢٠٠٢/٢٠٠١)

(بالمليون جنيه بالأسعار الجارية)

الهيكل النسبي		٢٠٠٢/٢٠٠١ معدل نمو			٢٠٠٢/٢٠٠١ عام			٢٠٠١/٢٠٠٠ عام			السنوات
٢٠٠٢/٢٠٠١	٢٠٠١/٢٠٠٠	جملة	خاص	عام	جملة	خاص	عام	جملة	خاص	عام	القطاعات الاقتصادية
١٣,٠	١٢,٩	٥,٩	٥,٩	٥,٤	٧٧٠٦٨,٠	٧٦٣٨٣,٠	٦٨٥,٠	٧٢٨٠٧,٠	٧٢١٥٧,٠	٦٥٠,٠	الزراعة
٣٠,٥	٣٠,٢	٦,٤	٨,٤	٥,٠-	١٨٠٨٢١,٢	١٥٦٥٧٨,٢	٢٤٢٤٣,٠	١٧٠٠٠٧,٢	١٤٤٤٧٥,١	٢٥٥٣٢,١	الصناعة والتعدين
٧,٧	٨,٥	٤,٣-	٦,٣	٥,٧-	٤٥٩١٢,٥	٥٨٦٠,٨	٤٠٠٥١,٧	٤٧٩٧١,٤	٥٥١٥,٩	٤٢٤٥٥,٥	البتترول ومنتجاته
١,٦	١,٦	٢,٠	٠,٠	٠,٢-	٩٤١٦,٩	٢٠٥,٠	٩٢١١,٩	٩٢٣١,٧	٠,٠	٩٢٣١,٧	الكهرباء
٦,٧	٦,٧	٥,٠	٥,٢	٤,٧	٣٩٤٤٥,٠	٢٤١٠٠,٠	١٥٣٤٥,٠	٣٧٥٦٥,٠	٢٢٩١,٠	١٤٦٥٥,٠	التشييد
٥٩,٥	٥٩,٩	٤,٥	٧,٤	٣,٢-	٣٥٢٦٦٣,٦	٢٦٣١٢٧,٠	٨٩٥٣٦,٦	٣٣٧٥٨٢,٣	٢٤٥٠٥٨,٠	٩٢٥٢٤,٣	جملة قطاعات الإنتاج السلمي
٦,٠	٥,٩	٧,٢	٩,١	١,٥	٣٥٣٧٣,٣	٢٧٢٣١,١	٨١٤٢,٢	٣٢٩٨٤,٦	٢٤٩٦٠,٧	٨٠٢٣,٩	النقل والاتصالات
١,٤	١,٣	١٠,٧	٠,٠	١٠,٧	٨٢٦٥,٣	٠,٠	٨٢٦٥,٣	٧٤٦٩,٣	٠,٠	٧٤٦٩,٣	قناة السويس
١٢,٢	١٢,٤	٣,٨	٣,٢	١٣,٧	٧٢٢٥٨,٠	٦٨٢١٣,٥	٤٠٤٤,٥	٦٩٦٤٢,٠	٦٦٠٨٤,٠	٣٥٥٨,٠	التجارة
٤,٠	٣,٩	٦,٤	٥,١	٧,١	٢٣٤٤٠,٤	٨١١١,٤	١٥٣٢٩,٠	٢٢٠٣٠,٦	٧٧١٦,٦	١٤٣١٤,٠	التمويل
٠,٣	٠,٣	٣,٠	٩,٠	١,١	١٨٠٩,٠	٤٥٠,٠	١٣٥٩,٠	١٧٥٧,٠	٤١٣,٠	١٣٤٤,٠	التأمين
١,٦	١,٨	٥,٠-	٤,٧-	٢٤,٦-	٩٧٢٩,٠	٩٥٩١,٠	١٣٨,٠	١٠٢٤٢,٠	١٠٠٥٩,٠	١٨٣,٠	المطاعم والفنادق
٢٥,٥	٢٥,٦	٤,٧	٤,٠	٦,٨	١٥٠٨٧٥,٠	١١٣٥٩٧,٠	٣٧٢٧٨,٠	١٤٤١٢٥,٥	١٠٩٢٣٣,٣	٣٤٨٩٢,٢	جملة قطاعات الخدمات الإنتاجية
١,٣	١,٣	١٠,٠	١٠,١	٥,٠	٧٨٤١,٠	٧٥٨٧,٠	٢٥٤,٠	٧١٣٠,٠	٦٨٨٨,٢	٢٤١,٨	الملكية العقارية
٠,٣	٠,٣	١٠,٥	٠,٠	١٠,٥	١٨٤٤,١	٠,٠	١٨٤٤,١	١٦٦٨,٩	٠,٠	١٦٦٨,٩	المرافق العامة
٠,١	٠,١	١٠,٥	٠,٠	١٠,٥	٣٢٥,٠	٠,٠	٣٢٥,٠	٢٩٤,٠	٠,٠	٢٩٤,٠	التأمينات الإجتماعية
٧,٧	٧,٢	١٢,٣	٠,٠	١٢,٣	٤٥٦١٤,٥	٠,٠	٤٥٦١٤,٥	٤٠٦٠٨,٩	٠,٠	٤٠٦٠٨,٩	الخدمات الحكومية
٥,٧	٥,٧	٥,٢	٥,٢	٠,٠	٣٣٦٥٦,٠	٣٣٦٥٦,٠	٠,٠	٣٢٠٠٥,٠	٣٢٠٠٥,٠	٠,٠	الخدمات الشخصية والإجتماعية
١٥,١	١٤,٥	٩,٣	٦,٠	١٢,٢	٨٩٢٨٠,٦	٤١٢٤٣,٠	٤٨٠٣٧,٦	٨١٧٠٦,٨	٣٨٨٩٣,٢	٤٢٨١٣,٦	جملة قطاعات الخدمات الإجتماعية
١٠٠,٠	١٠٠,٠	٥,٢	٦,٣	٢,٧	٥٩٢٨١٩,٢	٤١٧٩٦٧,٠	١٧٤٨٥٢,٢	٥٦٣٤١٤,٦	٣٩٣١٨٤,٥	١٧٠٢٣٠,١	الإجمالي العام

جدول (٤)

الناتج الإجمالي المحقق خلال عامي (٢٠٠١/٢٠٠٠ — ٢٠٠٢/٢٠٠١)

(بالمليون جنيه بالأسعار الجارية)

الهيكل النسبي		٢٠٠٢/٢٠٠١ معدل نمو			٢٠٠٢/٢٠٠١ عام			٢٠٠١/٢٠٠٠ عام			السنوات
٢٠٠٢/٢٠٠١	٢٠٠١/٢٠٠٠	جملة	خاص	عام	جملة	خاص	عام	جملة	خاص	عام	القطاعات الاقتصادية
١٦,٥	١٦,٦	٦,٠	٦,٠	٥,٦	٥٨٣٦٩,٠	٥٨١٤١,١	٢٢٧,٩	٥٥,٦٥,٠	٥٤٨٤٩,٢	٢١٥,٨	الزراعة
١٩,٢	١٩,١	٧,٣	٨,٨	٢,٨-	٦٨٠٨٦,٠	٦٠٠٧٢,٠	٨٠١٤,٠	٦٣٤٨٣,٠	٥٥٢٣٥,٥	٨٢٤٧,٥	الصناعة والتعدين
٧,٧	٧,٩	٣,٧	١٤,١	١,٨	٢٧٢٨٠,٠	٤٦٢٤,٠	٢٢٦٥٦,٠	٢٦٣٠٠,٠	٤٠٥٣,٠	٢٢٢٤٧,٠	البتترول ومنتجاته
١,٦	١,٦	٩,٤	٠,٠	٧,٤	٥٧٨٩,٠	١٠٥,٨	٥٦٨٣,٢	٥٢٩١,٢	٠,٠	٥٢٩١,٢	الكهرباء
٤,٧	٤,٧	٥,١	٥,٣	٤,٨	١٦٥٦٠,٠	٩٦٩٠,٠	٦٨٧٠,٠	١٥٧٦٠,٠	٩٢٠٤,٠	٦٥٥٦,٠	التشييد
٤٩,٧	٤٩,٩	٦,١	٧,٥	٢,١	١٧٦٠٨٤,٠	١٣٢٦٣٢,٩	٤٣٤٥١,١	١٦٥٨٩٩,٢	١٢٣٣٤١,٧	٤٢٥٥٧,٥	جملة قطاعات الإنتاج السلمي
٧,٠	٦,٩	٧,٨	٩,٢	١,٤	٢٤٧٠٢,٨	٢٠٧٠٢,٩	٣٩٩٩,٩	٢٢٩١٠,٢	١٨٩٦٧,٠	٣٩٤٣,٢	النقل والاتصالات
٢,٣	٢,٢	١١,٠	٠,٠	١١,٠	٧٩٩١,٤	٠,٠	٧٩٩١,٤	٧٢٠٢,٠	٠,٠	٧٢٠٢,٠	قناة السويس
١٤,٩	١٥,١	٤,٨	٤,٧	٥,٣	٥٢٧٥٦,٠	٥٠٩٥٣,٠	١٨٠٣,٠	٥٠٣٦٢,٠	٤٨٦٤٩,٧	١٧١٢,٣	التجارة
٦,٠	٦,٠	٦,٥	٨,٥	٥,٥	٢١١٢٢,٠	٧٣٦٩,٠	١٣٧٥٣,٠	١٩٨٣٣,٠	٦٧٩٢,٠	١٣٠٤١,٠	المسالم
٠,٣	٠,٤	٣,٢	٩,٢	١,٤	١٢٣٢,٠	٢٩٨,٠	٩٣٤,٠	١١٩٤,٠	٢٧٣,٠	٩٢١,٠	التأمين
١,٤	١,٦	٤,٧-	٤,٣-	٢٧,٢-	٥١٠٧,٠	٥٠٤٠,٠	٦٧,٠	٥٣٥٧,٠	٥٢٦٥,٠	٩٢,٠	المطاعم والفنادق
٣١,٨	٣٢,١	٥,٧	٥,٥	٦,١	١١٢٩١١,٢	٨٤٣٦٢,٩	٢٨٥٤٨,٣	١٠٦٨٥٨,٢	٧٩٩٤٦,٧	٢٦٩١١,٥	جملة قطاعات الخدمات الإنتاجية
٢,١	٢,١	١٠,١	١٠,٣	٥,٥	٧٥٧٥,٠	٧٣٢٧,٠	٢٤٨,٠	٦٨٧٩,٢	٦٦٤٤,١	٢٣٥,١	الملكية العقارية
٠,٥	٠,٤	١٠,٨	٠,٠	١٠,٨	١٦٠٠,٦	٠,٠	١٦٠٠,٦	١٤٤٤,٦	٠,٠	١٤٤٤,٦	المرافق العامة
٠,١	٠,١	١٠,٧	٠,٠	١٠,٧	٢٨٩,٠	٠,٠	٢٨٩,٠	٢٦١,٠	٠,٠	٢٦١,٠	التأمينات الإجتماعية
٩,٠	٨,٦	١٢,٣	٠,٠	١٢,٣	٣١٩٧,٠	٠,٠	٣١٩٧,٠	٢٨٤٧٨,٦	٠,٠	٢٨٤٧٨,٦	الخدمات الحكومية
٦,٨	٦,٨	٦,٢	٦,٢	٠,٠	٢٤١٣٣,٨	٢٤١٣٣,٨	٠,٠	٢٢٧٢٣,٠	٢٢٧٢٣,٠	٠,٠	الخدمات الشخصية والإجتماعية
١٨,٥	١٨,٠	٩,٧	٧,١	١٢,١	٦٥٥٦٨,٤	٣١٤٦٠,٨	٣٤١٠٧,٦	٥٩٧٨٦,٤	٢٩٣٦٧,١	٣٠٤١٩,٣	جملة قطاعات الخدمات الإجتماعية
١٠٠,٠	١٠٠,٠	٦,٦	٦,٨	٦,٢	٣٥٤٥٦٣,٦	٢٤٨٤٥٦,٦	١٠٦١٠٧,٠	٣٣٢٥٤٣,٨	٢٣٢٦٥٥,٥	٩٩٨٨٨,٣	الإجمالي العام

جدول (٥)

الإنتاج الإجمالي المحقق خلال الأعوام (٢٠٠١/٢٠٠٠ - ٢٠٠٢/٢٠٠١)

(بالمليون جنيه بالأسعار الثابتة)

الهيكل النسبي		٢٠٠٢/٢٠٠١ معدل نمو			عام ٢٠٠٢/٢٠٠١			عام ٢٠٠١/٢٠٠٠			السنوات
جملة	جملة	جملة	خاص	عام	جملة	خاص	عام	جملة	خاص	عام	القطاعات الاقتصادية
١٣.٠	١٢.٩	٣.٤	٣.٤	٢.٨	٦٥٨٠٠.٠	٦٥١٤٠.٠	٦٦٠.٠	٦٣٦٢.٠	٦٢٩٧٨.٠	٦٤٢.٠	الزراعة
٣٠.٩	٣٠.٨	٣.٤	٦.٤	١٢.٤-	١٥٦٦٢٥.٥	١٣٥١٧٥.٥	٢١٤٥٠.٠	١٥١٥٢٢.٠	١٢٧٠٣٧.٥	٢٤٤٨٤.٥	الصناعة و التعدين
٥.٣	٥.٤	١.٩	١٢.٥	٠.٩	٢٦٨٩٢.٠	٢٥٣٧.٠	٢٤٣٥٥.٠	٢٦٣٩٢.٠	٢٢٥٦.٠	٢٤١٣٦.٠	البترو و منتجاته
١.٨	١.٧	٦.٣	٠.٠	٣.٩	٩١٣٠.٠	٢٠٥.٣	٨٩٢٤.٧	٨٥٨٩.٠	٠.٠	٨٥٨٩.٠	الكهرباء
٦.٩	٧.٠	٢.٠	٢.٢	١.٧	٣٥٠١٥.٠	٢١٤٠٠.٠	١٣٦١٥.٠	٣٤٣٢٦.٠	٢٠٩٤١.٠	١٣٣٨٥.٠	التشييد
٥٧.٩	٥٧.٧	٣.٢	٥.٣	٣.١-	٢٩٣٤٢٢.٥	٢٢٤٤٥٧.٨	٦٩٠٠٤.٧	٢٨٤٤٤٩.٠	٢١٣٢١٢.٥	٧١٢٣٦.٥	جملة قطاعات الإنتاج السلمي
٥.٩	٥.٩	٣.٦	٥.٢	١.٤-	٣٠١٠٩.٠	٢٣٠٥٢.٣	٧٠٥٦.٧	٢٩٠٦٢.٦	٢١٩٠٦.٣	٧١٥٦.٣	النقل و الاتصالات
١.٤	١.٦	٥.٦-	٠.٠	٥.٦-	٧٣١٣.١	٠.٠	٧٣١٣.١	٧٧٤٧.٤	٠.٠	٧٧٤٧.٤	قناة السويس
١٣.٨	١٣.٨	٢.٧	٢.٩	٢.٨-	٦٩٨٧٧.٠	٦٧٠٣١.٠	٢٨٤٦.٠	٦٨٠٤٠.٠	٦٥١١٢.٠	٢٩٢٨.٠	التجارة
٣.٨	٣.٨	٣.١	٥.٣	١.٩	١٩٤١٧.٠	٦٨٠٠.٠	١٢٦١٧.٠	١٨٨٤١.٠	٦٤٥٩.٠	١٢٣٨٢.٠	التمويل
٠.٣	٠.٣	٠.٩-	٤.٥	٢.٦-	١٥٠١.٠	٣٦٨.٠	١١٣٣.٠	١٥١٥.٠	٣٥٢.٠	١١٦٣.٠	التأمين
١.٧	١.٩	١٠.٩-	١٠.٦-	٢٩.٢-	٨٥٣١.٠	٨٤١٠.٠	١٢١.٠	٩٥٧٦.٠	٩٤٠٥.٠	١٧١.٠	المطاعم و الفنادق
٢٧.٠	٢٧.٤	١.٥	٢.٤	١.٥-	١٣٦٧٤٨.١	١.٥٦٦١.٣	٣١٠٨٦.٨	١٣٤٧٨٢.٠	١٠٣٢٣٤.٣	٣١٥٤٧.٧	جملة قطاعات الخدمات الإنتاجية
١.٢	١.٢	٦.٥	٦.٦	٢.٥	٦٢٣٠.٣	٦٠٢٢.٣	٢٠٨.٠	٥٨٥٠.٠	٥٦٤٧.٠	٢٠٣.٠	الملكية العقارية
٠.٣	٠.٣	٨.٠	٠.٠	٨.٠	١٥٦٣.٠	٠.٠	١٥٦٣.٠	١٤٤٧.٥	٠.٠	١٤٤٧.٥	المرافق العامة
٠.١	٠.١	٨.٠	٠.٠	٨.٠	٢٨٢.٠	٠.٠	٢٨٢.٠	٢٦١.٠	٠.٠	٢٦١.٠	التأمينات الإجتماعية
٦.٩	٦.٩	٣.٧	٠.٠	٣.٧	٣٥١٨٥.٠	٠.٠	٣٥١٨٥.٠	٣٣٩٣.٠	٠.٠	٣٣٩٣.٠	الخدمات الحكومية
٦.٥	٦.٥	٣.٨	٣.٨	٠.٠	٣٣٠٥٢.٠	٣٣٠٥٢.٠	٠.٠	٣١٨٤٢.٠	٣١٨٤٢.٠	٠.٠	الخدمات الشخصية و الإجتماعية
١٥.١	١٤.٩	٤.١	٤.٢	٣.٩	٧٦٣١٢.٣	٣٩٠٧٤.٣	٣٧٢٣٨.٠	٧٣٣٣.٥	٣٧٤٨٩.٠	٣٥٨٤١.٥	جملة قطاعات الخدمات الإجتماعية
١٠٠.٠	١٠٠.٠	٢.٨	٤.٣	٠.٩-	٥.٦٥٢٢.٩	٣٦٩١٩٣.٤	١٣٧٣٢٩.٥	٤٩٢٥٦١.٥	٣٥٣٩٣٥.٨	١٣٨٦٢٥.٧	الإجمالي العام

جدول (٧)

اجمالي الاستثمارات المنفذة عام ٢٠٠٢/٢٠٠١

بالقطاع العام والخاص موزعة وفقا للقطاعات الاقتصادية

(بالمليون جنيه)

الهيكل النسبي		الاجمالي العام		القطاع الخاص		قطاع الاعمال العام		القطاع الحكومى والهيئات الاقتصادية		القطاعات الاقتصادية				
المنفذ	المعتمد	نسبة التنفيذ %	المنفذ	المعتمد	نسبة التنفيذ %	المنفذ	المعتمد	نسبة التنفيذ %	المنفذ		المعتمد			
١٣,٥	١٣,٠	٧٦,٨	٩١٢٥,٤	١١٨٧٦,٠	٧٨,٠	٥٨٤٨,٠	٧٤٩٨,٠	٩١,٦	٦٥,٥	٧١,٥	٧٤,٦	٣٢١١,٩	٤٣٠٦,٥	الزراعة والرى والصرف
١٢,٤	٢٠,٧	٤٤,٢	٨٣٦٠,٤	١٨٨٩٧,٩	٣٦,٢	٥٥٠٠,٠	١٥٢٠٠,٤	٨٩,٢	٢٠٣٤,٥	٢٢٧٩,٦	٥٨,٢	٨٢٥,٩	١٤١٧,٩	الصناعة و التعدين
١١,٦	٩,٢	٩٢,٩	٧٨١٥,٩	٨٤٠٩,٢	٩٢,٦	٧٥٠٠,٠	٨١٠٠,٠	١٠٦,٨	٢٧٣,٤	٢٥٦,٠	٧٩,٩	٤٢,٥	٥٣,٢	البتترول و منتجاته
٦,٢	٤,٧	٩٧,٢	٤١٥٧,٢	٤٢٧٨,٥	١٥٥,٢	٢٠٠١,٩	١٢٩٠,٠	٦٠,٠	٩٣٩,٦	١٥٦٧,١	٨٥,٥	١٢١٥,٧	١٤٢١,٤	الكهرباء
٢,٥	٢,٧	٦٩,٥	١٦٩٠,٤	٢٤٣٢,٥	٦٥,٤	١٣٣٠,٠	٢٠٣٥,٠	٩٨,٣	٣٠٤,٧	٣١٠,٠	٦٣,٧	٥٥,٧	٨٧,٥	المقاولات
٤٦,١	٥٠,٤	٦٧,٩	٣١١٤٩,٣	٤٥٨٩٤,١	٦٥,٠	٢٢١٧٩,٩	٣٤١٢٣,٤	٨٠,٧	٣٦١٧,٧	٤٤٨٤,٢	٧٣,٤	٥٣٥١,٧	٧٢٨٦,٥	جملة قطاعات الإنتاج السلعى
١٦,٨	١٤,١	٨٧,٨	١١٣٢٤,٧	١٢٨٩٣,٨	٧٥,٦	٤٩٣٠,٠	٦٥٢٥,٠	٣٣,٥	٢٣٠,٠	٦٨٦,٦	١٠٨,٥	٦١٦٤,٧	٥٦٨٢,٢	النقل و الاتصالات
٠,٣	٠,٤	٤٨,٩	١٨٠,٨	٣٧٠,٠	٠,٠	٠,٠	٠,٠	٠,٠	٠,٠	٠,٠	٤٨,٩	١٨٠,٨	٣٧٠,٠	قناة السويس
٢,١	٢,١	٧٢,٣	١٣٩٣,٤	١٩٢٧,٢	٩٣,٣	٧٠٠,٠	٧٥٠,٠	٦١,٣	٥٣٢,٧	٨٦٨,٨	٥٢,١	١٦٠,٧	٣٠٨,٤	التجارة و'المال و'التأمين
٤,٠	٤,٨	٦٢,٢	٢٧٢٩,٤	٤٣٨٤,٨	٦٢,٥	٢٥٠٠,٠	٤٠٠٠,٠	٣٥,٧	٥٠,٠	١٤٠,٠	٧٣,٣	١٧٩,٤	٢٤٤,٨	السياحة
٢٣,١	٢١,٥	٧٩,٨	١٥٦٢٨,٣	١٩٥٧٥,٨	٧٢,١	٨١٣٠,٠	١١٢٧٥,٠	٤٧,٩	٨١٢,٧	١٦٩٥,٤	١٠١,٢	٦٦٨٥,٦	٦٦٠٥,٤	جملة قطاعات الخدمات الإنتاجية
١٢,٤	١٢,٣	٧٤,٩	٨٣٦٨,٧	١١١٦٩,٥	٧٤,٨	٨٢٧٣,٠	١١٠٦٤,٠	٠,٠	٠,٠	٠,٠	٩٠,٧	٩٥,٧	١٠٥,٥	الاسكان
٧,٠	٥,٩	٨٨,١	٤٧٢٥,٣	٥٣٦١,٨	٠,٠	٠,٠	٢٠٠,٠	٣٦٤,٠	٩,١	٢,٥	٩١,٤	٤٧١٦,٢	٥١٥٩,٣	المرافق
٥,٤	٣,٨	١٠٣,٦	٣٦١٩,٦	٣٤٩٢,٣	١١٤,٣	٨٠٠,٠	٧٠٠,٠	٠,٠	٠,٠	٠,٠	١٠١,٠	٢٨١٩,٦	٢٧٩٢,٣	الخدمات التعليمية
٣,٠	٢,٨	٨٠,٢	٢٠٢١,٩	٢٥١٩,٨	٨٠,٤	٧٠٠,٠	٨٧٠,٣	٧٥,٠	١٥٠,٠	٢٠,٠	٨٠,٢	١٣٠٦,٩	١٦٢٩,٥	الخدمات الصحية
٣,٠	٣,٤	٦٤,٢	١٩٩٨,٤	٣١١٤,٩	٩٣,٣	١٠٠,٠	١٠٧,٢	١٠٠,٧	٤٤,٨	٤٤,٥	٦٢,٦	١٨٥٣,٦	٢٩٦٣,٢	الخدمات الاخرى
٣٠,٧	٢٨,٢	٨٠,٨	٢٠٧٣٣,٩	٢٥٦٥٨,٣	٧٦,٣	٩٨٧٣,٠	١٢٩٤١,٥	١٠٢,٨	٦٨,٩	٦٧,٠	٨٥,٣	١٠٧٩٢,٠	١٢٦٤٩,٨	جملة قطاعات الخدمات الإجتماعية
١٠٠,٠	١٠٠,٠	٧٤,١	٦٧٥١١,٥	٩١١٢٨,٢	٦٨,٩	٤٠١٨٢,٩	٥٨٣٣٩,٩	٧٢,٠	٤٤٩٩,٣	٦٢٤٦,٦	٨٦,٠	٢٢٨٢٩,٣	٢٦٥٤١,٧	الإجمالى العام

جدول (٨)
الاستثمارات المنفذة خلال عام ٢٠٠٢/٢٠٠١
بالحكومة والهيئات الاقتصادية

(بالمليون جنيه)

م	القطاعات الاقتصادية	جهاز حكومي				هيئات اقتصادية				اجمالي			
		المنفذ	المعدل	التعديلات	المعتمد	المنفذ	المعدل	التعديلات	المعتمد	المنفذ	المعدل	التعديلات	المعتمد
١	وزارة الزراعة واستصلاح الاراضي	٧٣٢,٩	١٠٠١,١	١٦٥,٧	٨٣٥,٤	٢٢٩,٢	٣٠٣,٢	٠,٠	٣٠٣,٢	١١٣٨,٦	١٦٥,٧	١١٣٨,٦	
٢	وزارة الموارد المائية والرى	٢٥٤٠,٧	٣٣٣٩,٧	٦٧٨,٧	٢٦٦١,٠	٥,١	١٣,٩	٠,٠	١٣,٩	٢٦٧٤,٩	٦٧٨,٧	٢٦٧٤,٩	
٣	وزارة الصناعة والتنمية والتكنولوجية	٥٦,٢	٦٢٢,٢	٠,٠	٦٢٢,٢	٢٦٦,٢	١٥٥,٢	٠,٠	١٥٥,٢	٢٦٦,٢	٠,٠	٢٦٦,٢	
٤	وزارة البترول	٦٢,٧	١١٢,٠	٠,٠	١١٢,٠	٨٠٤,٧	٥١٠,٠	١٠,٠	٥١٠,٠	٦١٢,٠	١٠,٠	٦١٢,٠	
٥	وزارة الكهرباء والطاقة	٥٠,٩	٢١٧,١	٦٧,٦	١٤٩,٥	٧٤٥,٦	٨٨٣,٧	٠,٠	٨٨٣,٧	١٠٣٣,٢	٦٧,٦	١٠٣٣,٢	
٦	وزارة النقل	٧١٢,٢	٦٥٥,١	٨٠,٥	٥٧٤,٦	٢٧٦٢,٩	١٦٠٧,٠	١١٥٥,٩	١١٥٥,٩	٢٧٦٢,٩	١٦٠٧,٠	٢٧٦٢,٩	
٧	وزارة الاتصالات والمعلومات	١٧١,٣	١٩٤,٦	٦٨,٠	١٢٦,٦	١٩,٦	٦٨,٧	١٠,٠	٥٨,٧	١٨٥,٣	٧٨,٠	١٨٥,٣	
٨	وزارة الترميم والتجارة الداخلية	٨,٤	٥٦,١	٢٩,٤	٢٦,٧	١,٤	١١,٧	١٠,٠	١,٧	٢٨,٤	٣٩,٤	٢٨,٤	
٩	وزارة المالية	٩١,٨	١١٦,٢	٦٨,٥	٤٧,٧	٠,٠	٠,٠	٠,٠	٠,٠	٤٧,٧	٦٨,٥	٤٧,٧	
١٠	وزارة التجارة الخارجية	٢٩,٦	٦٨,٦	٥٠,٥	١٨,١	٢٨,١	٤٩,٣	١١,٢	٣٨,١	٥٦,٢	٦١,٧	٥٦,٢	
١١	وزارة الاسكان والمرافق والمجمعات	٤٤٢٢,٧	٤٠٦٧,٨	٦١٤,٨	٣٤٥٣,٠	٧٧٦,٨	٧٨٩,٥	٠,٠	٧٨٩,٥	٤٢٤٢,٥	٦١٤,٨	٤٢٤٢,٥	
١٢	وزارة الصحة والسكان	٨٣٥,٤	١٠٦٧,٩	١٨٢,٩	٨٨٥,٠	١٧٧,٥	١٩٣,١	٠,٠	١٩٣,١	١٠٧٨,١	١٨٢,٩	١٠٧٨,١	
١٣	وزارة الاوقاف	٩٧,١	١٢٢,٥	٣٤,١	٨٨,٤	٠,٥	٠,٥	٠,٠	٠,٥	٨٨,٩	٣٤,١	٨٨,٩	
١٤	وزارة القوى العاملة	١٣,٩	١٩,٠	٠,٠	١٩,٠	٠,٠	٠,٠	٠,٠	٠,٠	١٩,٠	٠,٠	١٩,٠	
١٥	وزارة التعليم العالى	٩٨٤,٥	١٠٩٠,٤	٣٧٧,٥	٧١٢,٩	٠,٠	٠,٠	٠,٠	٠,٠	٣٧٧,٥	٧١٢,٩	٣٧٧,٥	
١٦	وزارة التربية والتعليم	١٦٢٩,٦	١٦٦١,٨	٩٦,٥	١٥٦٥,٣	٠,٠	٠,٠	٠,٠	٠,٠	١٥٦٥,٣	٩٦,٥	١٥٦٥,٣	
١٧	وزارة الاعلام	٣,٥	٣,٤	٠,٠	٣,٤	٢٦٣,٠	٢٦٩,٠	٤٨,٠	٢٢١,٠	٢٦٣,٠	٤٨,٠	٢٦٣,٠	
١٨	وزارة الثقافة	٢٩٨,٧	٤٠٥,٧	٣٠٠,٤	١٠٥,٣	٠,٠	٠,٠	٠,٠	٠,٠	١٠٥,٣	٣٠٠,٤	١٠٥,٣	
١٩	وزارة السياحة	١٦٥,٨	١٩٥,٥	٩٦,٣	٩٩,٢	١٣,٧	٥١,٨	٢٨,٠	٢٣,٨	١٢٣,٠	٩٦,٣	١٢٣,٠	
٢٠	وزارة الانتاج الحربى	٥٠١,٧	٥٦٢,٨	٠,٠	٥٦٢,٨	٠,٠	٠,٠	٠,٠	٠,٠	٥٦٢,٨	٠,٠	٥٦٢,٨	
٢١	وزارة الداخلية	٤٨٥,٣	٥٩٨,٨	٤,٠	٥٩٤,٨	٠,٠	٣٤,٣	٢٨,٣	٦,٠	٦٠٠,٨	٣٢,٣	٦٠٠,٨	
٢٢	وزارة العدل	٥٠,٠	٦٤,٨	١,٤	٦٣,٤	٠,٠	٠,٠	٠,٠	٠,٠	٦٣,٤	١,٤	٦٣,٤	
٢٣	وزارة الخارجية	٧١,٨	١٥٣,٥	٠,٨	١٥٢,٧	٠,٠	٠,٠	٠,٠	٠,٠	١٥٢,٧	٠,٨	١٥٢,٧	
٢٤	وزارة التخطيط	٣,٥	٣٧,١	٦,١	٣١,٠	٠,٠	٠,٠	٠,٠	٠,٠	٣١,٠	٦,١	٣١,٠	
٢٥	وزارة التعاون الدولى	٠,٠	٠,٤	٠,٠	٠,٤	٠,٠	٠,٠	٠,٠	٠,٠	٠,٤	٠,٠	٠,٤	
٢٦	وزارة التأمينات والشؤون الاجتماعية	٤٠,٧	٥٨,٦	٦,٥	٥٢,١	٤,٣	٨٧,٤	٠,٠	٨٧,٤	١٣٩,٥	٦,٥	١٣٩,٥	
٢٧	وزارة قطاع الاعمال	٤,١	٩,٦	٣,٠	٦,٦	٠,٠	٠,٠	٠,٠	٠,٠	٦,٦	٣,٠	٦,٦	

تابع جدول (٨)
الاستثمارات المنفذة خلال عام ٢٠٠٢/٢٠٠١
بالحكومة والهيئات الاقتصادية

(بالمليون جنيه)

م	القطاعات الاقتصادية	جهاز حكومي				هيئات اقتصادية				اجمالي			
		المنفذ	المعتمد	التعديلات	المعدل	المنفذ	المعتمد	التعديلات	المعدل	المنفذ	المعتمد	التعديلات	المعدل
٢٨	رئاسة الجمهورية	١٢,٣	١٨,٩	٧,٥	١١,٤	٠,٠	٠,٠	٠,٠	٠,٠	١٢,٣	١٨,٩	٧,٥	١١,٤
٢٩	مجلس الشعب	٥,١	٦,٥	٠,٠	٦,٥	٠,٠	٠,٠	٠,٠	٠,٠	٥,١	٦,٥	٠,٠	٦,٥
٣٠	مجلس الشورى	١,٠	١,٠	٠,٠	١,٠	٠,٠	٠,٠	٠,٠	٠,٠	١,٠	١,٠	٠,٠	١,٠
٣١	المحكمة الدستورية العليا	٠,٠	١,٥	٠,٠	١,٥	٠,٠	٠,٠	٠,٠	٠,٠	٠,٠	١,٥	٠,٠	١,٥
٣٢	امانة مجلس الوزراء	١١١,١	١٧١,٥	٧٦,٢	٩٥,٣	٠,٠	٠,٠	٠,٠	٠,٠	١١١,١	١٧١,٥	٧٦,٢	٩٥,٣
٣٣	ديوان عام وزارة التنمية المحلية	١,٤	٤,٠	٠,٠	٤,٠	٠,٠	٠,٠	٠,٠	٠,٠	١,٤	٤,٠	٠,٠	٤,٠
٣٤	الامانة العامة للتنمية المحلية	٣,٧	٣٦,٨	٢٠,٤	١٦,٤	٠,٠	٠,٠	٠,٠	٠,٠	٣,٧	٣٦,٨	٢٠,٤	١٦,٤
٣٥	جهاز بناء وتنمية القرية	٢٠٨,٥	٢٩٠,٤	٤,٢	٢٨٦,٢	٠,٠	٠,٠	٠,٠	٠,٠	٢٠٨,٥	٢٩٠,٤	٤,٢	٢٨٦,٢
٣٦	جهاز الصناعات الحرفية	٠,٣	٠,٦	٠,٠	٠,٦	٠,٠	٠,٠	٠,٠	٠,٠	٠,٣	٠,٦	٠,٠	٠,٦
٣٧	جهاز التنمية الشعبية	٠,٠	٠,٣	٠,٠	٠,٣	٠,٠	٠,٠	٠,٠	٠,٠	٠,٠	٠,٣	٠,٠	٠,٣
٣٨	دواوين عموم المحافظات	١٣٦٥,٣	١٤٥٣,٢	٦٩٠,٢	٧٦٣,٠	٠,٠	٠,٠	٠,٠	٠,٠	١٣٦٥,٣	١٤٥٣,٢	٦٩٠,٢	٧٦٣,٠
٣٩	الهيئة العامة لنظافة وتجميل القاهرة الكبرى	٢٤,٦	٢٨,٣	١١,٣	١٧,٠	٠,٠	٠,٠	٠,٠	٠,٠	٢٤,٦	٢٨,٣	١١,٣	١٧,٠
٤٠	الهيئة العامة لنظافة وتجميل الجيزة	٥,٤	٥,٤	٠,٠	٥,٤	٠,٠	٠,٠	٠,٠	٠,٠	٥,٤	٥,٤	٠,٠	٥,٤
٤١	هيئة النقل العام بالقاهرة	١٢٩,١	١٤٢,٥	٠,٠	١٤٢,٥	٠,٠	٠,٠	٠,٠	٠,٠	١٢٩,١	١٤٢,٥	٠,٠	١٤٢,٥
٤٢	الهيئة العامة لنقل الركاب بالاسكندرية	٣١,٩	٥٠,٤	٠,٩	٤٩,٥	٠,٠	٠,٠	٠,٠	٠,٠	٣١,٩	٥٠,٤	٠,٩	٤٩,٥
٤٣	الهيئة العامة لمرفق مياه القاهرة	١٢٥,٢	٢١٥,٠	٠,٠	٢١٥,٠	٠,٠	٠,٠	٠,٠	٠,٠	١٢٥,٢	٢١٥,٠	٠,٠	٢١٥,٠
٤٤	الهيئة العامة لمرفق مياه الاسكندرية	٥٣,٥	٦٨,٠	٠,٠	٦٨,٠	٠,٠	٠,٠	٠,٠	٠,٠	٥٣,٥	٦٨,٠	٠,٠	٦٨,٠
٤٥	الهيئة العامة للصرف الصحى بالقاهرة	٩٤,٨	١٠٢,٠	٠,٠	١٠٢,٠	٠,٠	٠,٠	٠,٠	٠,٠	٩٤,٨	١٠٢,٠	٠,٠	١٠٢,٠
٤٦	الهيئة العامة للصرف الصحى بالاسكندرية	١٤٦,٢	١٦٤,٠	٤٠,٠	١٢٤,٠	٠,٠	٠,٠	٠,٠	٠,٠	١٤٦,٢	١٦٤,٠	٤٠,٠	١٢٤,٠
٤٧	الهيئة العامة لمياه الشرب والصرف الصحى بالمحافظات	٢,٥	٨,١	٠,٠	٨,١	٠,٠	٠,٠	٠,٠	٠,٠	٢,٥	٨,١	٠,٠	٨,١
٤٨	الازهر الشريف	١٩١,٠	٢٢٦,٦	٤١,٣	١٨٥,٣	٠,٠	٠,٠	٠,٠	٠,٠	١٩١,٠	٢٢٦,٦	٤١,٣	١٨٥,٣
٤٩	البحث العلمى والاكاديمية	٨٦,٣	١٨١,٠	٣٦,٢	١٤٤,٨	٠,٠	٠,٠	٠,٠	٠,٠	٨٦,٣	١٨١,٠	٣٦,٢	١٤٤,٨
٥٠	هيئة قناة السويس	١٨٠,٧	٣٧٠,٠	٠,٠	٣٧٠,٠	١٨٠,٧	٣٧٠,٠	٠,٠	٣٧٠,٠	٠,٠	٠,٠	٠,٠	٠,٠
٥١	وزارة الشباب والرياضة	٩٧,٣	١٤٢,٤	٣,٤	١٣٩,٠	٠,٠	٠,٠	٠,٠	٠,٠	٩٧,٣	١٤٢,٤	٣,٤	١٣٩,٠
٥٢	اجهزة الخدمات والتدريب	١٩,٠	٢١,١	٦,٩	١٤,٢	٤,٣	٦,٢	٠,٩	٥,٣	١٤,٧	١٤,٩	٦,٠	٨,٩
٥٣	المجلس القومى للسكان	٣,٦	١١,٣	٠,٠	١١,٣	٠,٠	٠,٠	٠,٠	٠,٠	٣,٦	١١,٣	٠,٠	١١,٣
٥٤	موازنات خاصة	٢٩,٥	١٣٤,٣	٠,٠	١٣٤,٣	٢٩,٥	١٣٤,٣	٠,٠	١٣٤,٣	٠,٠	٠,٠	٠,٠	٠,٠
	الاجمالي العام	٢٢٨٢٩,٣	٢٦٥٤١,٦	٥٦٢٤,٢	٢٠٩١٧,٤	٦٦٠٣,٢	٧٤٠٤,٧	١٧٥٤,٣	٥٦٥٠,٤	١٦٢٢٦,١	١٩١٣٦,٩	٣٨٦٩,٩	١٥٢٦٧,٠

جدول (٩)
اجمالي الاستثمارات المنفذة عام ٢٠٠٢/٢٠٠١
بقطاع الاعمال العام والخاص موزعة وفقا للقطاعات الاقتصادية

(بالمليون جنيه)

اجمالي قطاع الاعمال العام والخاص			القطاع الخاص			اجمالي قطاع الاعمال العام			قانون ٢٠٣			قانون ٩٧			القطاعات الاقتصادية
نسبة التنفيذ %	المنفذ	المعتمد	نسبة التنفيذ %	المنفذ	المعتمد	نسبة التنفيذ %	المنفذ	المعتمد	نسبة التنفيذ %	المنفذ	المعتمد	نسبة التنفيذ %	المنفذ	المعتمد	
٧٨,١	٥٩١٣,٥	٧٥٦٩,٥	٧٨,٠	٥٨٤٨,٠	٧٤٩٨,٠	٩١,٦	٦٥,٥	٧١,٥	٩٢,٩	٦٥,٠	٧٠,٠	٣٣,٣	١,٥	١,٥	الزراعة
٤٣,١	٧٥٣٤,٥	١٧٤٨٠,٠	٣٦,٢	٥٥٠٠,٠	١٥٢٠٠,٤	٨٩,٢	٢٠٣٤,٥	٢٢٧٩,٦	٨٩,٤	١٩٠٠,٠	٢١٢٦,٢	٨٧,٧	١٣٤,٥	١٥٣,٤	الصناعة والتعدين
٩٣,٠	٧٧٧٣,٤	٨٣٥٦,٠	٩٢,٦	٧٥٠٠,٠	٨١٠٠,٠	١٠٦,٨	٢٣٣,٤	٢٥٦,٠	٠,٠	٠,٠	٠,٠	١٠٦,٨	٢٧٣,٤	٢٥٦,٠	البتترول ومنتجاته
١٠٣,٠	٢٩٤١,٥	٢٨٥٧,١	١٥٥,٢	٢٠٠١,٩	١٢٩٠,٠	٦٠,٠	٩٣٩,٦	١٥٦٧,١	٦٠,٠	٩٣٩,٦	١٥٦٧,١	٠,٠	٠,٠	٠,٠	الكهرباء
٦٩,٧	١٦٣٤,٧	٢٣٤٥,٠	٦٥,٤	١٣٣٠,٠	٢٠٣٥,٠	٩٨,٣	٣٠٤,٧	٣١٠,٠	٧٣,٨	١٤٠,٢	١٩٠,٠	١٣٧,١	١٦٤,٥	١٢٠,٠	التشييد
٦٦,٨	٢٥٧٩٧,٦	٣٨٦٠٧,٦	٦٥,٠	٢٢١٧٩,٩	٣٤١٢٣,٤	٨٠,٧	٣٦١٧,٧	٤٤٨٤,٢	٧٧,٠	٣٠٤٤,٨	٣٩٥٣,٣	١٠٧,٩	٥٧٢,٩	٥٣٠,٩	جملة قطاعات الانتاج السلعى
٧١,٦	٥١٦٠,٠	٧٢١١,٦	٧٥,٦	٤٩٣٠,٠	٦٥٢٥,٠	٣٣,٥	٢٣٠,٠	٦٨٦,٦	٢٦,٥	٩١,٠	٣٤٣,٠	٤٠,٥	١٣٩,٠	٣٤٣,٦	النقل والاتصالات وقناة السويس
٧٦,١	١٢٣٢,٧	١٦١٨,٨	٩٣,٣	٧٠٠,٠	٧٥٠,٠	٦١,٣	٥٣٢,٧	٨٦٨,٨	٠,٠	٠,٠	١٥٠,٠	٧٤,١	٥٣٢,٧	٧١٨,٨	التجارة والعمال والتأمين
٦١,٦	٢٥٥٠,٠	٤١٤٠,٠	٦٢,٥	٢٥٠٠,٠	٤٠٠٠,٠	٣٥,٧	٥٠,٠	١٤٠,٠	٣٥,٧	٥٠,٠	١٤٠,٠	٠,٠	٠,٠	٠,٠	المطاعم والفنادق
٦٨,٩	٨٩٤٢,٧	١٢٩٧٠,٤	٧٢,١	٨١٣٠,٠	١١٢٧٥,٠	٤٧,٩	٨١٢,٧	١٦٩٥,٤	٢٢,٣	١٤١,٠	٦٣٠,٠	٦٣,٢	٦٧١,٧	١٠٦٢,٤	جملة قطاعات الخدمات الانتاجية
٠,٠	٨٢٧٣,٠	١١٠٦٤,٠	٧٤,٨	٨٢٧٣,٠	١١٠٦٤,٠	٠,٠	٠,٠	٠,٠	٠,٠	٠,٠	٠,٠	٠,٠	٠,٠	٠,٠	الملكية العقارية
٤,٥	٩,١	٢٠٢,٥	٠,٠	٠,٠	٢٠٠,٠	٣٦٤,٠	٩,١	٢,٥	٠,٠	٠,٠	٠,٠	٣٦٤,٠	٩,١	٢,٥	المرافق العامة
٠,٠	٨٠٠,٠	٧٠٠,٠	١١٤,٣	٨٠٠,٠	٧٠٠,٠	٠,٠	٠,٠	٠,٠	٠,٠	٠,٠	٠,٠	٠,٠	٠,٠	٠,٠	التأمينات الاجتماعية
٨٠,٣	٧١٥,٠	٨٩٠,٣	٨٠,٤	٧٠٠,٠	٨٧٠,٣	٧٥,٠	١٥٠,٠	٢٠٠,٠	٧٥,٠	١٥٠,٠	٢٠٠,٠	٠,٠	٠,٠	٠,٠	الخدمات الحكومية
٩٥,٥	١٤٤,٨	١٥١,٧	٩٣,٣	١٠٠,٠	١٠٧,٢	١٠٠,٧	٤٤,٨	٤٤,٥	٥٠,٠	٥٠,٠	١٠٠,٠	١١٥,٤	٣٩,٨	٣٤,٥	الخدمات الشخصية والاجتماعية
٧٦,٤	٩٩٤١,٩	١٣٠٠٨,٥	٧٦,٣	٩٨٧٣,٠	١٢٩٤١,٥	١٠٢,٨	٦٨,٩	٦٧,٠	٦٦,٧	٢٠,٠	٣٠,٠	١٣٢,٢	٤٨,٩	٣٧,٠	جملة قطاعات الخدمات الاجتماعية
٦٩,٢	٤٤٦٨٢,٢	٦٤٥٨٦,٥	٦٨,٩	٤٠١٨٢,٩	٥٨٣٣٩,٩	٧٢,٠	٤٤٩٩,٣	٦٢٤٦,٦	٦٩,٤	٣٢٠,٥	٤٦٦٦,٣	٧٩,٣	١٢٩٣,٥	١٦٣٠,٣	الإجمالى العام

جدول رقم (١٣)
مؤشرات قطاع التعليم

/	/	
		عدد المقبولين : بالالف
		بالمرحلة الابتدائية
*	,	نسبة الاستيعاب
	,	بالمرحلة الاعدادية
	,	بالمرحلة الثانوية (عام وفتى)
,	,	بالتعليم العالى والجامعى
,	,	التعليم الازهرى قبل الجامعى
,	,	التعليم الازهرى الجامعى
		عدد المقيديين : بالالف
,	,	التعليم العام قبل الجامعى
,	,	التعليم العالى والجامعى
,	,	التعليم الازهرى قبل الجامعى
,	,	التعليم الازهرى الجامعى
		معدل الالتحاق الاجمالى
٩١,٥	٨٩,٧	بالتعليم قبل الجامعى
٢٢,٩	٢٢	بالتعليم العالى والجامعى
١٢	١٢	نسبة عدد المقيديين بالدراسات العليا الى اجمالى المقيديين بالجامعات %
٤٠,٧	٤١,٥	كثافة الفصل بالتعليم قبل الجامعى %
٤٧	٤٧	نسبة الاناث بمرحلة التعليم قبل الجامعى %
٤٧	٤٤	نسبة الاناث بمرحلة التعليم الجامعى %
٣٠,٦	٣٢	نسبة الامية %

* تمثل الزيادة عن ١٠٠ % ما تم قبولهم من صغار السن .

جدول رقم (١٤)
مؤشرات قطاع الصحة

/	
٣٨	معدل وفيات الامهات بسبب الحمل والولادة لكل (١٠٠) ألف مولود حي
٣٠,٢	معدل وفيات الاطفال اقل من ٥ سنوات لكل (١٠٠٠) مولود حي
٢٥	معدل وفيات الاطفال الرضع لكل (١٠٠٠) مولود حي
٢٦,٢	معدل المواليد في ألف
٢٠	معدل الوفيات في ألف
٢١	عدد الاسرة / ١٠٠٠ نسمة
٢٢	عدد الاطباء / ١٠٠٠ نسمة

جدول رقم تابع (١٤)
الاهداف الكمية للخدمات الصحية

بالالف

/	
١٣٨	الاسرة
٢٥٠	مستشفيات عامة ومركزية (وحدة)
٩,٧	منها اسرة مستشفيات قروية
١٣,٢	منها اسرة للقطاع الريفي
٤٥	اسرة مستشفيات عامة ومركزية
٣,٨	وحدات صحية ريفية
٥٥٠	مستشفيات قروية (وحدة)
	/
,	

